



2. Overordnet udvikling

2.0 Overordnet udvikling

Denne del af kommuneplanen handler om den overordnede planlægning og byplanlægning i Assens Kommune.

Det er kommunens opgave at planlægge for byernes udvikling, og kommuneplanen spiller derfor en afgørende rolle, når rammerne for fremtidens udvikling skabes.

Den fremtidige udvikling forventes at ske primært i byerne, hvilket stiller store krav til kommunernes planlægning for områder, der vedrører byudvikling. Det gælder både for byomdannelse og byvækst, planlægning for boliger samt erhverv.

Byudvikling har oftest en lang tidshorisont og har en stor indflydelse på oplevelsen af byerne. De ændringer i arealanvendelsen, som byplanlægningen medvirker til, kan meget sjældent gøres om. Samtidig skal der tages højde for, at kravene til byerne hele tiden ændrer sig, og det skal derfor være muligt at ændre byernes form, arealanvendelse og udstrækning.

Byerne er under konstant forandring. I områder med vækst drives forandringen af behovet for nye boliger, offentlige institutioner og erhvervslivet, der efterspørger andre typer erhvervsområder end tidligere.

Andre steder kan der i højere grad være behov for omdannelse af nedslidte eller funktionstømte områder, eller skabelsen af en ny identitet og en ny form for byliv, hvor konteksten for den eksisterende by forandres, fx hvor man oplever stor fraflytning.

Byplanlægning er en meget kompleks størrelse med mange forskelligartede interesser. De statslige myndigheder underlægger blandt andet kommunernes byudvikling en række bindinger, som skal sikre overordnede hensyn til natur, landskab, grundvand, landbrug m.m. Det medvirker til at sikre langsigtede hensyn i planlægningen, så man også om 20 - 30 år kan tilbyde boliger i sunde, attraktive og velbevarede byer og landsbyer med gode, rekreative områder. Herigenem kan Assens fastholdes som en attraktiv kommune, i den tiltagende konkurrence med andre kommuner.

I Planstrategi 2019 fastholdes arbejdet med de tre bånd med hvert deres fokus i forhold til den fremtidige udvikling af blandt andet byerne.

Tredelingen hjælper med at graduere indsatserne, men er ikke en absolut afgrænsning. Der vil fortsat være en sammenhæng mellem de tre områder og være ting, der finder sted i alle tre områder.

De forskellige steder i Assens Kommune har potentialer til udvikling på hver sin måde, og vi kan ikke skabe lige meget vækst alle steder i kommunen på én gang uanset, hvor meget vi end gerne ville.



BYVÆKSTBÅNDET
MED DYNAMISKE OG
STORBYNÆRE BYER OG
LOKALSAMFUND

MIDTERBÅNDET
MED CAMPUS OG
DET NÆRE AKTIVE LIV
PÅ LANDET

KYSTBÅNDET
MED KØBSTADEN OG
FRILUFTSLIVET VED
KYSTEN

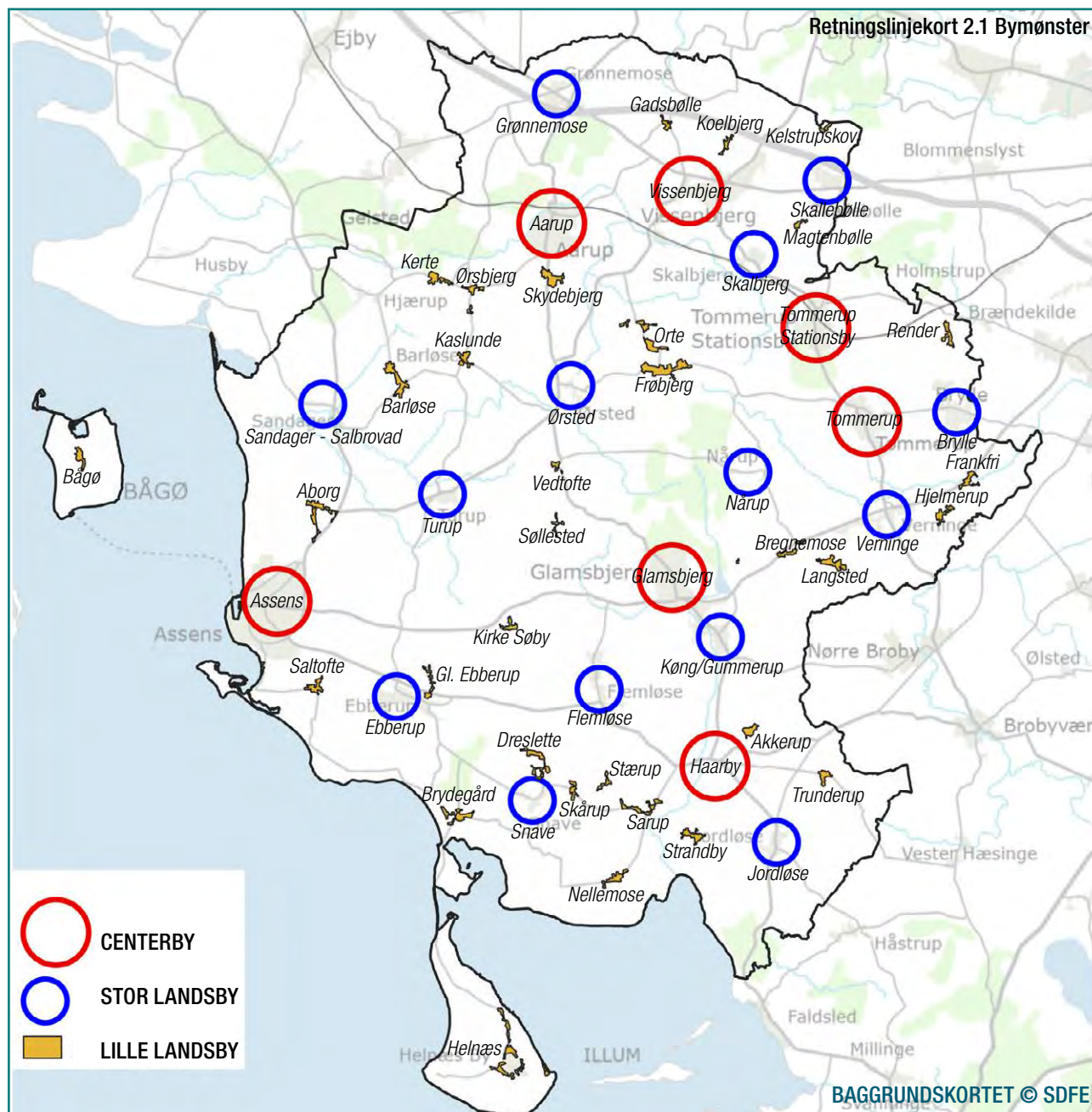
2.1 Bymønster

Bymønsteret er ikke konkret reguleret af Planloven, men er en oplagt del af kommuneplanens hovedstruktur, ligesom det hænger tæt sammen med fx detailhandelsstrukturen og den offentlige service.

Bymønsteret beskriver byernes indbyrdes rollefordeling i kommunen. Byerne er af forskellig størrelse og har forskellige funktioner, og dermed også forskellige udgangspunkter for den fremtidige udvikling.

Vision

Assens Kommune vil styrke sine attraktive og dynamiske bysamfund ved at skabe gode vilkår for udvikling af byliv, service og erhverv, detailhandel, kultur- og fritidsliv, og ved at udvikle attraktive og alsidige boligudbud.



2.1 BYMØNSTER

Mål

Det er Byrådets mål,

- at Assens by er omdrejningspunkt for udvikling af turisme og oplevelsesøkonomi, center for den kommunale administration og detailhandelscenter.
- at der sker en decentral udvikling på udvalgte områder i Glamsbjerg, Haarby, Tommerup St. by, Tommerup, Vissenbjerg og Aarup.
- at udviklingen af byerne sker med udgangspunkt i deres forskellige styrker og potentialer. Byrådet vil udnytte byernes roller til at skabe udvikling for den enkelte by og for kommunen som helhed.

Bymønstret er inddelt i tre niveauer: Centerbyer, Stor landsby og Lille landsby.

Centerbyerne er de gamle kommuners "hovedbyer", som er kendetegnet ved mangfoldighed og stærke bykerner med et bredt udbud af handel, specialbutikker, institutioner samt kultur- og fritidsliv. De har hele kommunen som opland. Her arbejdes der mest med byudvikling.

En Stor landsby fungerer som center for mindre lokalområder. Den kan tilbyde dagligvarehandel, offentlig service, institutioner samt kultur- og fritidsliv dog i mindre omfang end centerbyerne. I en Stor landsby kan der i mindre grad ske byudvikling.

En Lille landsby dækker over de bysamfund i Assens Kommune, som er mindre end en Stor landsby.

Retningslinjer

Retningslinjekort 2.1 viser Assens Kommunes bymønstre.

2.1.1 Bymønstre generelt

Arealudlæg til byudvikling skal overvejende ske i tilknytning til Centerbyerne og i mindre omfang i Landsbyerne. Al arealudlæg skal ske under hensyntagen til byens eksisterende struktur.

2.1.2 Centerbyerne

Centerbyerne er: Assens, Glamsbjerg, Haarby, Tommerup St. by, Tommerup, Vissenbjerg og Aarup.

2.1.3 Stor landsby

De Store landsbyer er: Brylle, Ebberup, Flemløse, Grønne-mose, Jordløse, Nårup, Køng/Gummerup, Sandager/Salbrovad, Skalbjerger, Skallebølle, Snave, Turup, Vemminge og Ørsted.

2.1.4 Lille landsby

I en Lille landsby kan der kun ske huludfyldning efter en konkret vurdering og såfremt bevaringsinteresserne ikke tilsidesættes.

Redegørelse

Udpegningen af bymønstrebyer skal ske på baggrund af samlede overvejelser om udnyttelse af allerede foretagne investeringer i eksisterende infrastruktur og offentlig service, forudsætninger om nødvendig ny infrastruktur samt lokalisering af arbejdspladser, indkøbsmuligheder m.v.

Større og mindre bymønstrebyer

Udgangspunktet for Assens Kommunes bymønstre er en rollefordeling med tre byniveauer: Centerbyerne, Stor landsby og Lille landsby. Centerbyerne og de Store landsbyer er defineret i retningslinjerne 2.1.2 og 2.1.3.

Bymønstret skal være med til at sikre, at byvækst sker i Centerbyerne og de Store landsbyer. Kun i Centerbyerne og de Store landsbyer kan der udlægges arealer til byudvikling. Dette understøtter ønsket om at fastholde landskabet i kommunen som åbent og attraktivt.

Rollefordeling

Byerne vil ofte have forskellige indbyrdes roller, og en konkret stillingtagen til dette via udpegningen af et bymønstre kan, som en del af kommunens planlægning og prioritering, være med til at fremhæve og understøtte de forskellige byers styrker, kvaliteter og særlige karaktertræk. En definition af byernes roller er i høj grad en politisk, strategisk prioritering.

Generelt sker fraflytning fra især mindre byer til større – både mellem kommunerne og inden for de enkelte kommuner. Her kan fastlæggelse af et bymønstre være et strategisk værktøj til prioriteringen af de offentlige ressourcer.

En del af især de mindre byer i Assens Kommune må se deres rolle ændret fra at være et sted, hvor der både er boliger og arbejdspladser til i højere grad at være bosætningsbyer, som fungerer som pendlingsopland for de større byer.

Centerbyerne

Købstaden Assens prioriteres særligt som omdrejningspunkt for udvikling af kommunens turisme og oplevelsesøkonomi, som kommunalt administrationscenter og i forhold til opbygning af et stærkt og varieret detailhandelscenter.

De andre centerbyer Glamsbjerg, Haarby, Tommerup St., Tommerup, Vissenbjerg/Bred og Aarup udvikles med udgangspunkt i hver deres potentialer og muligheder. Der planlægges for og understøttes en udvikling, så byerne forbliver mangfoldige og med stærke bykerner. De har hver især forskellige styrker og fungerer som kommunens centre for erhverv, kultur, detailhandel og service, herunder institutioner.

Stor landsby

De Store landsbyer fungerer som center for øvrige de små bysamfund og lokalområder. I de Store landsbyer er der i varieret omfang mulighed for dagligvarehandel, offentlig service, institutioner samt kultur- og fritidsliv, dog i mindre omfang end i Centerbyerne.

Den 1. januar 2019 trådte planlovens regler om strategisk planlægning for landsbyer i kraft. Ændringen betyder, at kommunerne skal tage stilling til muligheden for udviklingen af kommunens landsbyer i kommuneplanlægningen. Den strategisk landsbyplanlægning omfatter byer med 200-1.000 indbyggere.

Formålet er at få skabt bedre forudsætninger for gode hverdagsliv i landsbyerne gennem aktiv stillingtagen til og nye strategier for hver enkelt landsby. Med kommuneplanen skal der vedtages retningslinjer for udvikling af landsbyerne, som:

- understøtter udvikling af levedygtige lokalsamfund i landsbyerne
- fremmer differentieret og målrettet udvikling af landsbyerne
- angiver overordnede målsætninger og virkemidler for udviklingen af landsbyerne.

De Store landsbyer i 2.1 Bymønster har mellem 200 og 1.500 indbyggere. Håndtering af de Store landsbyer i 2.1 Bymønster udgør Assens Kommunes strategiske landsbyplanlægning. Med revisionen i 2021 er Nårup tilføjet som Stor landsby, da der bor flere end 200 i Nårup.

De Store landsbyer er oprindeligt udpeget med udgangspunkt i de lokalcentre, som er beskrevet i den tidligere regionplan for Fyn (lokalcentrene er de byer, hvor der i Regionplan 2005 var åbnet mulighed for byudvikling).

Assens Kommune udpegede yderligere fire lokalcentre i forbindelse med Kommuneplan 2009: Grønnemose, Køng/Gummerup, Skalbjerger og Turup. Udpegningerne skete for at sikre muligheden for, at der i disse byer kan ske en byudvikling, samtidig med, at det daværende byråd ønskede, at der

er mulighed for byudvikling i den nye kommunes forskellige geografiske områder. Samtidig ønskede det daværende byråd, at landsbyerne på sigt alle skal være byzonebyer med mulighed for en mindre bolig- og erhvervsudvikling.

Byudviklingen i de Store landsbyer skal tage udgangspunkt i den enkelte bys særegenhed og kendetegn. Der skal arbejdes med en mere grøn profil i byudviklingen, hvor fokus er på nærheden til naturen og landskabet.

Lille landsby

Ca. en tredjedel af kommunens borgere bor i en Lille landsby med under 200 indbyggere eller i fritliggende huse på landet. Derfor er Lille landsby medtaget i bymønsteret for Assens Kommune. I en Lille landsby skal der ikke ske decideret byudvikling, men der kan bygges som huludfyldning, hvor det er muligt.

Bymønster i forhold til funktioner

Ud fra en betragtning af byernes øgede indbyrdes konkurrence og geografi i Assens Kommune vurderes det at være realistisk med en egentlig større byudvikling i Centerbyerne og en mere moderat og understøttende byudvikling i Store landsby. Dette er set både i forhold til befolkningstilvæksten og de økonomiske investeringer, der kan gøres i Assens Kommune.

Nedenfor ses et eksempel på de forskellige offentlige og private funktioner, der er i en fiktiv Centerby i forhold til en fiktiv Stor landsby.

	Fiktiv Centerby	Fiktiv Stor landsby
Kirke	2 stk	1 stk.
Skole	2 stk.	1 stk. (startet af byens ildsjæle)
Daginstitutioner	3 stk.	1 stk.
Plejecenter	2 stk.	Ingen
Dagligvarebutik	5 stk.	1 stk. til lokal forsyning
Udvalgsvarebutik	15 stk.	Ingen
Erhvervsområder	2 gamle og et nyt udlagt	Intet erhvervsområde, men en eksisterende lokal stor virksomhed
Boligområder	Flere gamle og 2 store nye	Et ældre boligområde og to små arealer til et mindre antal boliger
Sports- og idrætsbaner	2 stk.	1 stk.
Idrætshal	1-3 stk.	Ingen
Læge	Flere praksiser	Ingen
Restaurant	5 stk.	Kroen
Forsamlingshus	Flere	1 stk.
Kulturtilbud i øvrigt	Biograf, koncerter, foreningsliv m.m.	Foreningsliv

Tabellen illustrerer forskellen mellem en fiktiv Centerby og en fiktiv Stor landsby i forhold til serviceudbud og andre tilbud



Dette afsnit understøtter Bæredygtige byer og lokalsamfund ved at beskrive byernes indbyrdes rollefordeling i kommunen og sætte rammen for deres overordnede byudviklingsmuligheder.

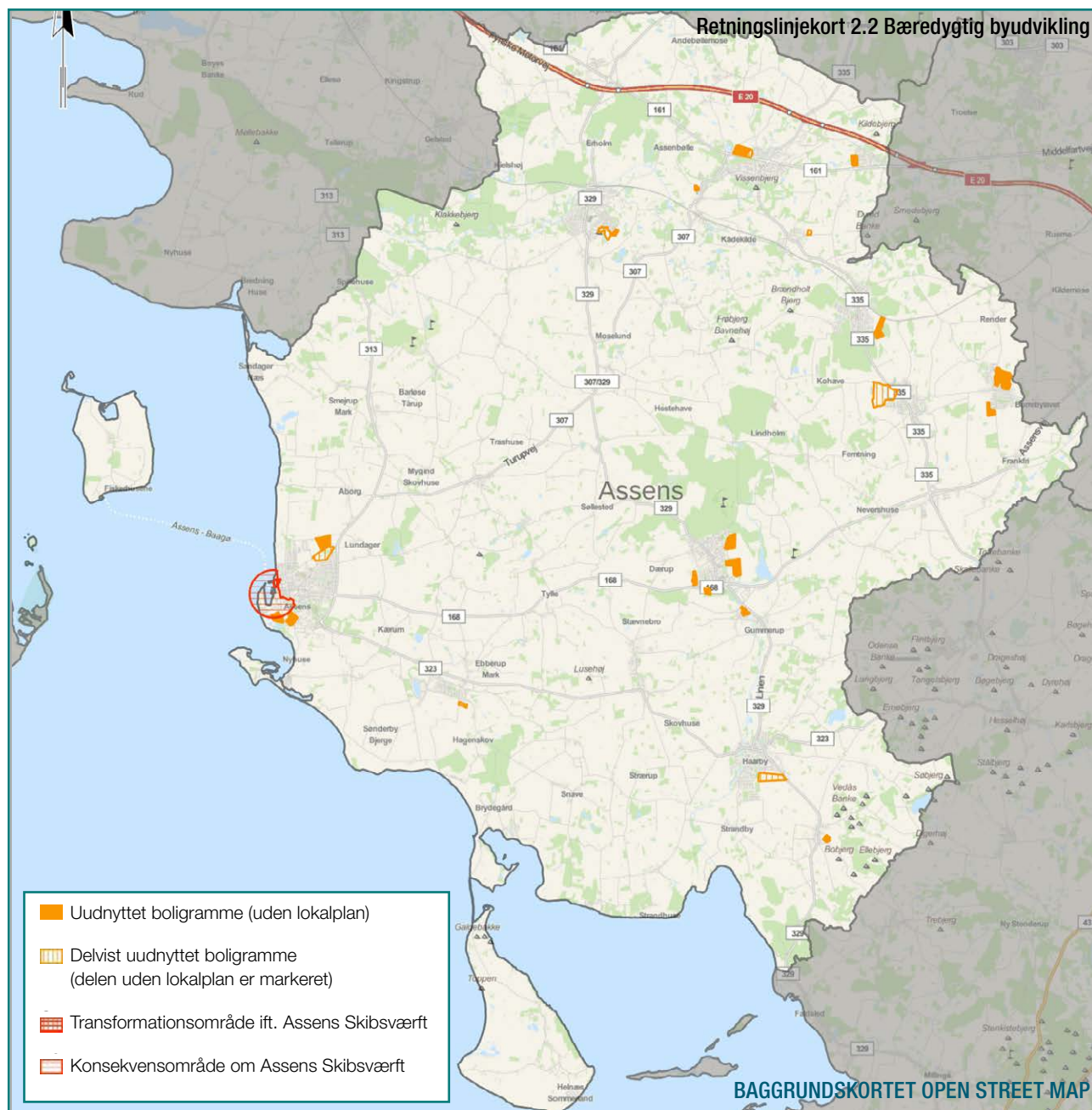
2.2 Bæredygtig byudvikling

En bæredygtig udvikling er en udvikling, som opfylder de nuværende generationers behov uden at bringe fremtidige generationers mulighed for at opfylde deres behov i fare. (Definition på bæredygtig udvikling fra Brundtlandrapporten, 1987)

Vision

"I 2030 vælger flere at blive og bosætte sig". Sådan lyder et af målene i Vision 2030 – med vilje og hjerte, for livet leves på mange forskellige måder i Assens Kommune. Her kan alle udleve deres boligdrømme, uanset om boligen ligger midt i byen, nær skoven, ved vandet eller med udsigt over markerne. Naturen er altid lige uden for døren.

Samtidig "Passer vi godt på vores natur og miljø" og vil bidrage til en renere verden til gavn for vores efterkommere. Derfor har vi en grøn og bæredygtig profil og vil gå forrest, når det handler om at benytte og værne om vores ressourcer, beskytte vores miljø og sikre rent drikkevand. Vi opfører bæredygtige byggerier og udnytter vedvarende energikilder. Vi arbejder med en cirkulær økonomi, hvor vi genanvender materialer og ressourcer mest muligt.



Mål

Det er Byrådets mål:

- at vi har en positiv befolkningsudvikling og nettotilflytning.
- at vi skaber mulighed for øget bosætning dér, hvor efterspørgslen er til stede, og potentialet er størst.
- at vi sætter skub i byudviklingen i Byvækstbåndet, så der er noget både for den, der ønsker at bo alene i noget mindre, til leje eller eje, og for dem med ønske om en ny byggegrund.
- at vi sikrer attraktive byggegrunde med havudsigt såvel som mindre boliger i Kystbåndet, som i høj grad appellerer til den aktive og modne del af befolkningen, der ønsker at bo tæt på skov og strand.
- at boligtilbuddene er mangfoldige og rammer en bredt sammensat målgruppe - både alders og livsstilsmæssigt.
- at nye boligområder indrettes grønt med fokus på bæredygtighed og klimatilpasning, og med let adgang til rekreative og grønne områder, hvor der er mulighed for at udfolde sig kreativt og aktivt.
- at nye boligområder planlægges med udgangspunkt i de stedboende kvaliteter og potentialer, så vi får et så differentieret boligudbud som muligt, hvor de enkelte byers styrker fremhæves.
- at skabe byudviklingsplaner, der på nye innovative måder skaber de strategiske planmæssige rammer for at skabe værdi for borgere/brugere ved at koble indsatsområderne sundhed, energi og klima, kultur og fritid, natur og landskab, erhverv og detailhandel, infrastruktur, arealudlæg og bebyggelseskarakter.
- at skabe planer med en klar profil af de enkelte byer, der kan indgå i en markedsføringsindsats af byerne, båret af såvel kommunen som indbyggerne i byerne.
- at skabe en proces om udviklingsplanerne, hvor byernes borgere, virksomheder, foreninger og institutioner ønsker at deltage aktivt og stille deres viden og kompetencer til rådighed, fordi de oplever samarbejdet som meningsfuldt, motiverende og givende.

Retningslinjer

2.2.1 Zoneforhold ved byudvikling

Arealer, der tages i anvendelse til byvækstformål, skal overføres til byzone med mindre andet fremgår af kommuneplanens øvrige retningslinjer eller kommuneplanens rammedel.

2.2.2 Nye byzonearealer

Udlæg af nye byzonearealer skal ske i umiddelbar tilknytning til byer i det kommunale bymønster jævnfør kommuneplanens afsnit 2.1 om kommunens bymønster.

Såfremt der i tilknytning til en bymønsterby udlægges nye byzonearealer, skal den pågældende bymønsterby normalt også optages i byzone.

2.2.3 Behov for nye byzonearealer

Der kan kun ske udlæg af nye byzonearealer, hvis der kan dokumenteres et behov herfor.

I den kystnære zone forudsættes det som hovedregel, at den rummelighed, der findes i allerede udlagte byzonearealer så vidt muligt udnyttes, før der udlægges nye byzonearealer.

Fortolkningsbidrag til retningslinje 2.2.3

Kommuneplanens dokumentation for behovet for nye arealudlæg skal som minimum indeholde en opgørelse over restrummeligheden i kommunens bymønsterbyer og af det forventede byggebehov inden for planperioden. Byggebehovet skal vurderes i forhold til den hidtidige udvikling.

Derudover kan opgørelsen indeholde et skøn over, hvor stor en del af byggeriet, der finder sted ved fortætning i eksisterende bebyggede områder, ved omdannelse af eksisterende arealer, samt ved byggeri i landzonelandsbyer.

I vurderingen af behovet vil der blive lagt vægt på, om der er en rimelig overensstemmelse mellem rummelighed og forventet byggebehov. Kommunen har dog lov til at tage hensyn til byvækstmulighederne i den enkelte by, såfremt der er forhold, som kan begrunde et behov.

2.2.4 Byudviklingsprincip

Etablering af nye bolig eller erhvervsområder skal principielt ske i umiddelbar tilknytning til eksisterende bymæssig bebyggelse (indefra og udefter).

Anlægsfasen af Eventyrbakken i Aarup



2.2 BÆREDYGTIG BYUDVIKLING

2.2.5 Arealudlæg

Arealudlæg skal ske under hensyntagen til eksisterende arealanvendelser, så eventuelle konflikter minimeres.

2.2.6 Byudvikling og landbruget

Der skal ved valg af konkrete byvækstområder tages hensyn til landbrugsejendommens arronderingsforhold, så der i videst mulige omfang undgås indgreb i en i forvejen hensigtsmæssig arrondering af landbrugsejendomme.

Ved udlæg af nye byzonearealer skal der redegøres for afvejningen imellem byvækstinteresser og jordbrugsinteresser.

Arealanvendelse til miljøfølsomme formål skal normalt respektere en afstand af 300 meter til landbrugets driftsbygninger med henblik på at forebygge miljøkonflikter.

2.2.7 Placering af nye boligområder

Nye boligområder etableres med fokus på bæredygtighed, trivsel og livskvalitet. Stedbundne værdier, landskabets kvaliteter og naturindhold skal respekteres og bruges som afsæt for byudviklingen.

2.2.8 Bæredygtigt byggeri

Byudvikling skal planlægges, så bæredygtigt byggeri, energiminimerende løsninger og brugen af miljøvenlige materialer fremmes.

2.2.9 Aktivitetstilbud

Ved udlæg af nye byrum og omdannelse af eksisterende byrum skal den fysiske planlægning ske med særligt fokus på at skabe aktivitetstilbud, der kan fremme en sund og aktiv livsstil.

2.2.10 Grønne arealer

Ved udlæg af nye boligområder skal der sikres grønne friarealer, grønne strukturer og gode stiforbindelser.

2.2.11 Rekreative interesser og biodiversitet

I den fysiske planlægning skal de rekreative interesser, beskyttelse af værdifulde naturområder og bynær skovrejsning indgå som en væsentlig parameter for at fremme en mangfoldig flora og fauna, beskytte grundvandet og klimaet og skabe gode vilkår for naturoplevelser for borgerne.

2.2.12 Planlægning i forhold til øgede nedbørmængder

Af hensyn til de globale klimaforandringer skal klimasikring indgå i planlægningen af nye boligområder og omdannelsen af eksisterende. Klimasikring skal tilføje en merværdi, og hvor det er muligt skal klimasikring i form af vand på terræn planlægges som en blå struktur, der kan understøtte de rekreative muligheder og oplevelser.

2.2.13 Klimaregulering gennem beplantning

Ved udlæg af nye og i eksisterende byområder kan beplantning af udearealer udnyttes til klimaregulering ved at foreskrive dette i lokalplaner for områderne.

2.2.14 Byudvikling og forsyning

Nye byområder skal anlægges sådan, at de i videst muligt omfang kan betjenes med fælles vandforsyning, fælles spildevandsafledning og kollektiv trafik, og så der er gode adgangsforhold til den kollektive trafiks stoppesteder, herunder at der etableres stiforbindelser i fornødent omfang.

Bredbåndinfrastruktur skal indgå som et naturligt forsyningselement på linje med kloakering, el og vand, og i forbindelse med gravearbejder skal der nedlægges tomme rør til eventuel senere benyttelse for fiberfremføring.

2.2.15 Trafik

Ved udlæg af nye og i eksisterende byområder skal den fysiske planlægning have særligt fokus på kollektiv, cykel- og gangtrafik.

2.2.16 Reduktion af transportbehov

Det prioriteres, at byfunktioner placeres bynært, så den enkelte transportbehov holdes på et minimum og er muligt at dække via kollektiv trafik eller cykel/gangtrafik.

2.2.17 Byudvikling og infrastruktur

Nye byområder skal anlægges sådan, at der ikke skabes trafikale problemer på det overordnede vejnet.

Udlæg af arealer kan ikke finde sted, før der er redegjort for, at eventuelle problemer i forhold til det overordnede vejnet kan løses tilfredsstillende.

Udlæg af arealer kan ikke finde sted, før der er redegjort for, at eventuelle problemer i forhold til planlagte eller byggelicensikrede fremtidige veje jævnfør kommuneplanens kapitel 3 kan løses tilfredsstillende. Ved udlæg af nye byområder langs det overordnede vejnet bør der i planlægningen fastlægges bestemmelse om afskærmende beplantning eller anden form for afskærmning langs bebyggelse ud mod det overordnede vejnet.

2.2.18 Byudvikling i forhold til støjfølsom arealanvendelse

Udlæg af arealer til ny støjfølsom arealanvendelse, der ved lokalplanlægning skal overføres til byzone, skal ske i respekt af retningslinjerne for følgende emner:

- Støj fra virksomheder jævnfør afsnit 2.4.
- Støj fra rekreative anlæg jævnfør afsnit 4.5.
- Støj fra veje jævnfør afsnit 3.1.
- Støj fra jernbaner jævnfør afsnit 3.3.
- Støj fra vindmøller jævnfør afsnit 5.1.
- Støj fra forsvarrets anlæg jævnfør afsnit 5.6.

I forbindelse med planlægningen skal det sikres, at der ikke er støjmæssige problemer forbundet hermed. Der skal derfor redegøres for de støjmæssige forhold ved udlæg af nye arealanvendelser, ligesom planerne skal indeholde en egentlig dokumentation, når der er begrundet tvivl om overholdelse af Miljøstyrelsens vejledende støjkrav.

Ved støjfølsom arealanvendelse forstås først og fremmest boliger og sommerhuse med tilhørende udenomsarealer. Dertil kommer særlige naturområder, campingpladser, ferielejligheder, lystbådehavne, kolonihaver med videre. I almindelighed vil også kirkelige formål og institutioner, herunder skoler, samt hoteller, kursusejendomme, kontorbygninger og lignende arbejdssteder være omfattet.

Fortolkningsbidrag til retningslinje 2.2.18

Støjbelastede arealer må ikke udlægges til støjfølsom anvendelse, medmindre den fremtidige anvendelse kan sikres mod støjgener. Udlæg af støjbelastede områder til boliger, rekreative formål eller andre støjfølsomme arealanvendelser, forudsætter, at der samtidigt planlægges for afskærmningsforanstaltninger m.v., der sikrer den fremtidige anvendelse mod støjgener.

Når der planlægges for byomdannelse, hvor støjbelastede områder udlægges til støjfølsom anvendelse, skal der foreligge sikkerhed for, at støjbelastningen er bragt til ophør inden for en periode på ca. 8 år.

2.2.19 Placering af almene boliger

Placeringen af almene boliger skal ske, så der er sammenhæng mellem boligtype og målgruppe og kommunens services og strukturer.

2.2.20 Placering af ældre og aflastningsboliger

Ældre og aflastningsboliger skal placeres i byerne i forhold til en hensigtsmæssig geografisk fordeling samt nærhed til handel, kommunale service og offentlig transport.

2.2.21 Byudvikling i forhold til områder med særlige drikkevandsinteresse

Områder med særlige drikkevandsinteresser, følsomme indvindingsområder og indvindingsoplande til almene vandforsyninger uden for OSD skal som hovedregel friholdes for byvækst og ændringer i arealanvendelsen til mere grundvandsbelastende aktiviteter.

2.2.22 Konsekvensområde omkring skibsværftet på Assens Havn

Inden for konsekvensområdet omkring skibsværftet på Assens havn i rammeområde 1.2.E.7 skal der ved planlægningen for miljøfølsomme anvendelser redegøres for planens virkning på skibsværftet, herunder skibsværftets drifts- og udviklingsmuligheder.

Konsekvensområdet omkring Assens Skibsværft ses på retningslinjekort 2.2.

2.2.23 Transformationsområde ved Nordre Havnevej

Inden for transformationsområdet Assens Havn kan der planlægges for boliger, når støjen fra Assens skibsværft på arealet ikke overskrider Miljøstyrelsens vejledende grænseværdier for støj med mere end 5 dB på den facade og udenørs opholdsarealer, der vender ud mod skibsværftet.

Ved lokalplanlægning for nye boliger inden for transformationsområdet "Assens Havn", skal der redegøres for, hvordan lokalplanen tager højde for, at planlægningen ikke kan give grundlag for at skærpe vilkårene for produktionsvirksomheder inden for rammeområde 1.2.E.7, som følge af regler eller afgørelser efter miljøbeskyttelsesloven. Hvis virksomheden har udviklingsplaner, skal der ligeledes redegøres for, hvorledes lokalplanen tager højde for disse. Samtidig skal redegørelsen indeholde oplysninger om de særlige støjvilkår i transformationsområdet.

Transformationsområdet ses på retningslinjekort 2.2

Redegørelse

Bæredygtig byudvikling

Ideen om at arbejde aktivt for at gøre byerne bæredygtige blev for første gang for alvor beskrevet i Brundtlandrapporten, som blev til i kølvandet på 1980ernes miljødebat, hvor man opfattede miljø og økonomisk udvikling som modsætninger. I stedet for at tale om, at man skulle beskytte miljøet ved at rense forurenede miljø begyndte man at fokusere mere på, hvordan man kunne forebygge miljøproblemer og finde løsninger med både økonomiske og miljømæssige gevinster. Rapporten blev udarbejdet under FN's Verdenskommission for Miljø og Udvikling med den daværende norske statsminister Gro Harlem Brundtland som formand og fik derfor navnet Brundtlandrapporten. I rapporten blev bæredygtighed beskrevet som et helhedsorienteret begreb, hvilket vil sige, at bæredygtighed ikke alene omfattede miljø, men også sociale forhold og økonomi.

Planstrategi 2019

I Planstrategi 2019 blev den overordnede struktur med de tre bånd fastholdt:

- Byvækstbåndet, der dækker den nord og østlige del af vores kommune.
- Midterbåndet, der dækker den midterste del af kommunen.
- Kystbåndet, der dækker den syd- og vestlige del af kommunen.

De forskellige områder i Assens Kommune har potentialer til udvikling på hver sin måde, og tredelingen hjælper til at holde fokus på at understøtte de potentialer og muligheder, der især tegner sig i Assens Kommune. Vi skal have øje for dem – og målrettet sætte ind og udvikle netop her.

- Byvækstbåndet orienterer sig primært mod Odense og tilflyttere fra Trekantområdet og er oplagte for børnefamilier og pendlere at bosætte sig i. Derfor skal der her sættes skub i byudviklingen, så der er noget både for den, der ønsker at bo alene i noget mindre, til leje eller eje, og for dem med ønske om en ny byggegrund.
- Midterbåndet består af mange mindre men driftige lokalsamfund. Der er masser af dejlig natur i området, og så er kommunens ungdomsuddannelser samlet her centralt på et sted.
- Kystbåndet appellerer i høj grad til den aktive og moderne del af befolkningen, der ønsker at bo tæt på skov og strand. Derfor skal der sikres attraktive byggegrunde med havudsigt såvel som mindre almene boliger. Turismulighederne skal udbygges.

Lokalsamfundene som ambassadører

Bosætning er fortsat et højt prioriteret fokuspunkt, og der skal gøres en aktiv indsats for at fremme boligudbuddet og højne kvaliteten i vores byer. Vi har et mål om at tiltrække nye borgere til kommunen og en forudsætning for at lykkes med det er, at vi lykkes med at matche de krav, der stilles af nutidens familier. Der skal være mulighed for at erhverve sig en attraktiv byggegrund og bygge nyt, men også at finde drømmeboligen, eller det der kan blive, i kommunens eksisterende boligmasse. Det er derfor vigtigt, at der både er fokus på planlægningen af nye attraktive udstykninger og på at højne kvaliteten af kommunens eksisterende lokalsamfund og boligområder.

En vigtig forudsætning for at Assens Kommune skal lykkes som en attraktiv kommune at flytte til er, at vi giver borgerne lyst til at være de gode ambassadører, der vidt og bredt fortæller om Assens Kommune som det gode sted at bo og leve.

2.2 BÆREDYGTIG BYUDVIKLING

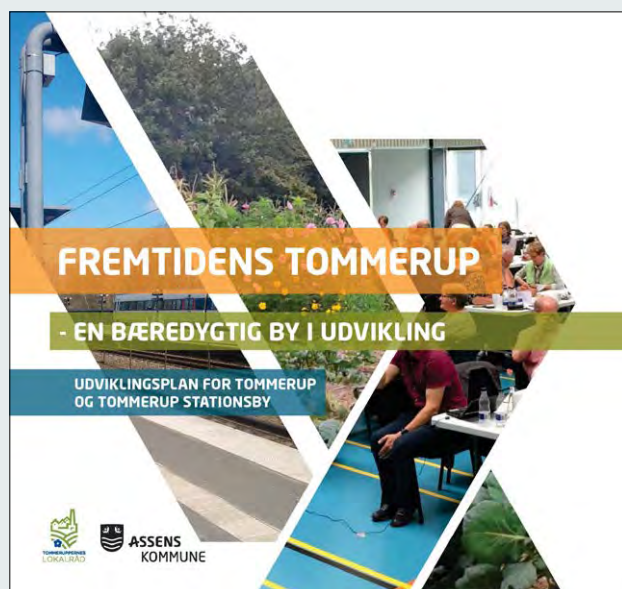
Borgerne og deres engagement er derfor kommunens vigtigste ressource i forhold til bosætning, og det sætter krav til kommunen om at støtte op om borgerne engagement og give dem grundlaget for at kunne udvikle deres lokalsamfund.

Udviklingsplaner og nye arealudlæg til boliggrammer

Der udarbejdes udviklingsplaner for kommunens største byer. Udviklingsplanerne vil medvirke til at definere fremtidige arealer til byudvikling, hvorfor denne redegørelse vil blive revideret sideløbende med, at byudviklingsplanerne vedtages.

I 2014-15 blev der lavet en udviklingsplan for Haarby: "Strategi- og Idekatalog for udvikling af Haarby." Den præsenterer en række ideer til, hvordan Haarby kan forskønnes gennem byfornyelse og forskønnelse og dermed synliggøre de stedbundne kvaliteter. Den medførte ingen ændringer i kommuneplanen.

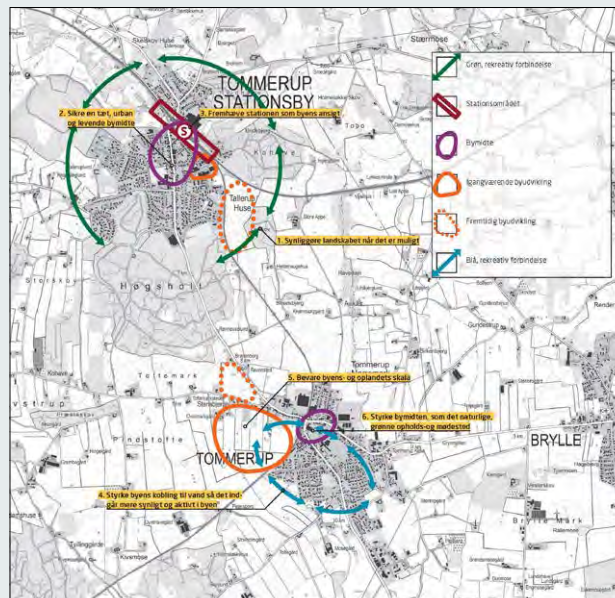
I 2017 blev der udarbejdet en udviklingsplan for Tommerup og Tommerup Stationsby, som præsenterer fire løftestænger for hvordan de to byer kan udvikles som ét samlet vækstområde. Fremtidens Tommerup - en bæredygtig by i udvikling.



I Tommerup på Overmarken tegner en strukturplan og rammelokalplan mulighederne for at udvikle en ny bydel mellem Tommerup og Børnehaven Overmarksgården. En grøn kile skal binde by og børnehaven sammen og støde op til de nye boligområder, der udvikles med så stor variation som muligt. Klimasikring, bæredygtighed og naturen i byen er nøgleordene.

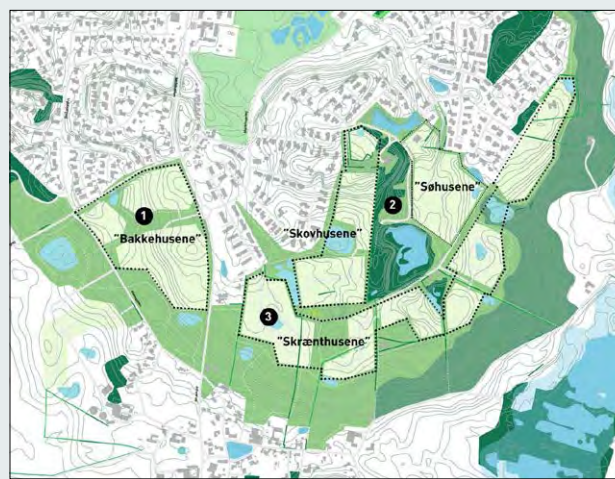


I Tommerup St. arbejdes der på at sikre en byomdannelse af det stationsnære erhvervsområde omkring blandt andet det gamle savværk ved Buchwaldsvej. Området vil kunne rumme omkring 150-250 boliger og vil med sin stationsnære beliggenhed være et attraktivt alternativ til nye parcelhusudstykninger. I forbindelse med kommuneplanrevision 2021 ønskede lokalrådet i Tommerup at der blev udlagt ca. 10 ha som nyt boligområde øst for Tallerupssøerne. Dette stemmer overens med udviklingsplanen for de to Tommerupper, så det er indarbejdet med revisionen.

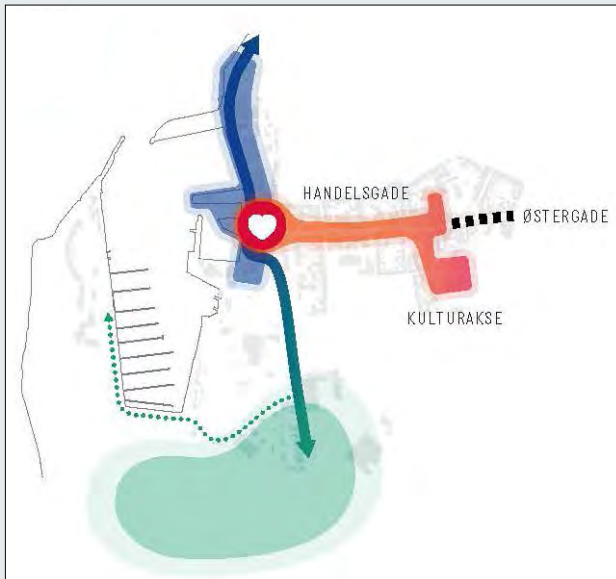


Aarup er ligeledes en attraktiv bosætningsby, og det er en af de byer, der har haft en god befolkningstilvækst de sidste år. I 2018 blev der udarbejdet en byvækstplan for Aarup Syd, der sætter de overordnede rammer for udvikling af fremtidige attraktive boligområder og rekreative landskaber i Aarup inden for de næste 25-30 år. Byvækstplanen udstikker de helt store linjer for udviklingen. Der skal efterfølgende ske en mere detaljeret planlægning i form af bebyggelsesplaner og senere lokalplaner for de enkelte etaper/udlæg til boligområder.

Byvækstplanen omfatter et areal på cirka 100 ha. Heraf bliver cirka 31 ha udlagt til boligområder, cirka 34 ha til nye rekreative områder, 10 ha forbliver eksisterende naturområde, skov eller sø og cirka 25 ha forbliver eksisterende landbrugsareal. Aarup Syd forventes at kunne rumme omkring 350 nye boliger - alt efter fordelingen mellem parcelhuse og tæt/lave bebyggelser.



Juni 2019 blev udviklingsplanen Fremtidens Assens vedtaget. Den beskriver, hvordan byens kontakt med vandet bruges som en styrke og hvordan byen vendes mod vandet som et fysisk helhedsgreb. Der ud over arbejdes der med en ny havneplads og Multitek som åbningstræk for Fremtidens Assens. Det nye Kyst- og lystfiskercenter skal ligeledes placeres i Assens by.



I 2021 startes udviklingsplan for Vissenbjerg op. Her er der stort set udsolgt af kommunale byggegrunde.

I Campusbyen Glamsbjerg er der en del uudnyttede rammer til boliger – både kommunale og private. Der er endnu ikke lavet en udviklingsplan for Glamsbjerg, men en attraktiv udstykning med nærhed til naturen og gode forbindelser til uddannelsesinstitutionerne vil være i fokus.

Skovrejsning er på vej i Brylle, og det giver os muligheden for at skabe en unik kobling mellem ny by og ny skov. Byen ved skoven er nøgleordet og med skov i baghaven vil rekreative muligheder, og friluftsliv kunne blive det, der bærer et nyt boligområde, der med sin beliggenhed tæt på Odense vil kunne tilbyde noget helt unikt. I Brylle er der også en del uudnyttede rammer til boliger.

At skabe en god og bæredygtig by handler ikke kun om at have byggegrunde på hylden. Det handler om at skabe den hele by, hvorfor der i høj grad skal være fokus på infrastruktur og tilgængelighed, på service og fritidstilbud, kulturliv, naturoplevelse mv. – listen er lang. Når vi byudvikler og byforny vil alle aspekter derfor indgå. Udviklingsplanerne skal, udover at sætte retning for byernes udvikling, danne grundlag for økonomiske prioriteringer, der kan løfte byernes kvaliteter og dermed tiltrækningskraft i forhold til bl.a. bosætning.

Kvaliteter og muligheder

Kvaliteterne i kommunen er især den varierede natur og landskab, kysten og muligheden for at erhvervs sig en attraktiv grund. Beliggenheden mellem Odense og Trekantområdet giver gode beskæftigelses og uddannelsesmuligheder inden for en overkommelig pendlingsafstand.

For at sikre en positiv bosætningsudvikling, er det vigtigt at sikre muligheder og bredde i udbuddet af bosætningsmuligheder og boligtyper. Assens Kommune vil skabe mulighed for boligudstyknings med store grunde og grønne fællesområder, hvor borgerne kan bygge smukt, kreativt og udleve deres boligdrøm. Lige så vigtigt er det at tilvejebringe bosætningsmuligheder for de borgere, der ønsker mindre og praktiske boliger, hvor der er mulighed for et større samspil og fællesskab imellem beboerne.

Kvaliteterne og mulighederne for bosætning i kommunen skal markedsføres og ”brandes”. Der skal byggemodnes arealer, der giver nye bosætningsmuligheder. Bosætningen vil ske afbalanceret og fremme byernes og landsbyernes stærke sider. Udlæg af nye arealer til bosætning sker med stor hensyntagen og integration af landskabelige herlighedsværdier.

Restrummelighed til boliger

Boligudbygningen styres med vægt på de større byer, men støtter også udviklingen ved de øvrige udpegede byer i bymønstrer. Eksisterende restrummelighed for arealudlæg til boligformål fremgår af tabellen.

By	Restrummelighed * til boliger (hektar)
Assens	46,5 ha
Aarup	10,3 ha
Brylle	30,4 ha
Glamsbjerg	38,8 ha
Haarby	17,9 ha
Jordløse	3,2 ha
Skallebølle	5,7 ha
Tommerup	39,2 ha
Tommerup St.	10,5 ha
Vissenbjerg	13,5 ha
I alt	216 ha

Tallene i tabellen er opgjort forår 2021. * I restarealet er indregnet alle helt eller delvist ledige rammeområder, der ikke er lokalplanlagt.

Befolkningsredegørelse

Assens Kommune er beliggende på den fynske vestkyst ud til Lillebælt. Vores kyststrækning er på ca. 107 kilometer, og kommunens største by Assens med ca. 6.200 indbyggere er beliggende ved kysten.

Det samlede indbyggertal i kommunen er ca. 41.000 personer. De syv største byer; Assens, Haarby, Glamsbjerg, Aarup, Tommerup, Tommerup Stationsby og Vissenbjerg huser tilsammen ca. halvdelen af befolkningen. Ca. en tredjedel af kommunens befolkning bor i små bysamfund med under 200 indbyggere og i fritliggende huse på landet.

Livet leves på mange forskellige måder i Assens Kommune. Her kan alle udleve deres boligdrømme, uanset om boligen ligger midt i byen, nær skoven, ved vandet eller med udsigt over markerne. Naturen er altid lige uden for døren, og vi har boligformer til alle. Den mindre lejlighed, den store villa og boligen, der rummer bofællesskabet. Her kan der både ejes og lejes, bygges nyt eller sættes i stand fra kælder til kvist. Vi skaber mulighed for bosætning, hvor efterspørgslen er til stede, og potentialet er størst.

Assens Kommunes befolkningstal har været faldende i de senere år, og 1. januar 2021 var der 40.867 indbyggere. Det er det laveste efter kommunesammenlægningen, hvor befolkningstallet lå omkring 42.000 frem til 2010. En kortvarig fremgang i 2016 og 2017 var primært drevet af indvandring, og siden 2017 er befolkningstallet igen faldet tilbage med 523 indbyggere.

Assens Kommunes nyeste befolkningsprognose fra marts 2021 forudsiger et stigende befolkningstal, med baggrund i stigende boligbyggeri.

Allerede i 2020 kan konstateres en stigende byggeaktivitet. Særligt bygges der flere lejligheder end der er set forhen, og denne tendens forventes at tiltage i de kommende år.

2.2 BÆREDYGTIG BYUDVIKLING

Frem mod 2022 forventes kun en mindre stigning i befolkningstallet, men i årene derefter forventes en stigning til op mod 41.500 indbyggere i 2026. Denne prognose er drevet af forventningerne om stigende byggeri, og derfor vil udviklingen i netop byggeriet blive fulgt tæt.

Der kommer stadig flere ældre, men stigningen i gennemsnitsalder forventes at aftage, som følge af tilflytning af yngre familier. Gennemsnitsalderen er steget fra 40 i 2007 til 44 i 2021, og i 2031 forventes en gennemsnitsalder omkring 45 år.

Perspektivområder til byudvikling efter år 2033

Assens Kommune har fastholdt hovedparten af perspektivområderne til byudvikling efter år 2033. Perspektivområderne fremgår af nedenstående kort.



Konsekvensområde for Assens Skibsværft A/S

Der er udlagt et konsekvensområde omkring produktionsvirksomheden Assens Skibsværft A/S. Konsekvensområdet skal bruges ved vurdering og planlægning af ny støjfølsom arealanvendelse, hvor værftet støjer op til de grænser, som er fastsat i værftets miljøgodkendelse, så værftets fremtidige drift ikke bliver begrænset.

Konsekvensområdet er en "opmærksomhedszone", der anviser, hvor kommunen i sin planlægning for miljøfølsomme anvendelser skal være særlig opmærksom på værftet og den dertilhørende retningslinje stiller krav om, at der skal redegøres for planens virkning på skibsværftet, herunder skibsværftets drifts- og udviklingsmuligheder.

Støjkonsekvensområdet er en forudsætning for at kunne udlægge et transformationsområde i henhold til Planlovens § 11b stk. 1 pkt. 16, hvor Miljøstyrelsens vejledende støjgrænser for boliger kan overskrides med op til 5 dB.

Kommunen skal ved afgrænsning af konsekvensområdet sikre,

- at Miljøstyrelsens grænseværdier for støj, lugt, støv og anden luftforurening kan overholdes.
- at vilkårene i værftets miljøgodkendelse ikke skærpes.
- at værftets udviklingsmuligheder ikke begrænses.

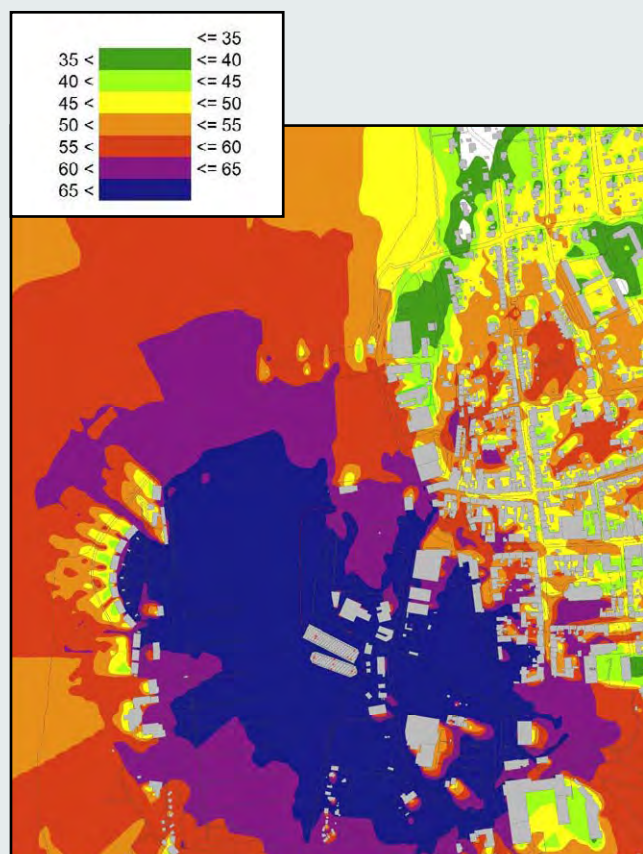
Konsekvensområdet omkring værftet er afgrænset ud fra dagperioden ved overfladebehandling, som viser den største udbredelse af støj over grænseværdien på 45 dB(A) for dagperioden.

Ud fra konturen på 45 dB(A) er støjkonsekvensområdet omkring værftet afgrænset som en cirkel med en radius på 750 meter. I større afstand fra værftet antages det, at terrænforhold og eksisterende bebyggelse vil skærme for støjen, og at støjniveauet generelt vil være under 45 dB(A).

Den historiske bykerne, midtbyen og parcelhusområdet ved Præstevænget er udeladt af konsekvensområdet. Midtbyen er omfattet af lokalplan 1.2-10, som har til formål at sikre den middelalderlige bystruktur og den overordnet velbevarede købstadsarkitektoniske sammenhæng imellem bygningerne. Tilsvarende er boligområdet nord for midtbyen omfattet af lokalplan 1.2-9 for Præstevænget, Blomstervænget og Ved Nordstien. Formålet med denne lokalplan er at sikre den eksisterende bebyggelse og udendørs arealer i området. Samtidigt er midtbyen og Præstevænget primært udbygget med boliger eller andre miljøfølsomme anvendelser. Muligheden for at inddrage nye arealer eller bygninger til miljøfølsomme anvendelser eller at ændre væsentligt på bebyggelsens karakter er derfor begrænsede. Det kan derfor ikke forventes, at der kan ske væsentlige ændringer i midtbyen, som kan få betydning for skibsværftets drift og udviklingsmuligheder.

Der er foretaget støjberregning og optegnet støjkonturer baseret på værftets faktiske drift ved overfladebehandling. De beregnede støjkonturer er vist pr. 5 dB(A) på nedenstående figur. Konturen for støj under 45 dB(A) er vist med en lys grøn farve.

Disse støjkonturer viser støjen fra værftet med den drift, der er på nuværende tidspunkt. Ved afgrænsningen af konsekvensområdet er der taget udgangspunkt i Miljøstyrelsens vejledende støjgrænser for områdetype 5. Boligområder for åben og lav boligbebyggelse samt campingpladser og ferielejligheder i bymæssig bebyggelse. Støjgrænserne er for dag/aften/nat perioden 45/40/35 dB(A). Konsekvensområdet er dermed afgrænset i forhold til den mest støjfølsomme anvendelse, som er relevant ved planlægning af nye støjfølsomme anvendelser i Assens by.



Vurderingen af værfkets udviklingsmuligheder bør følge "Vejledning om produktionsvirksomheder i kommune- og lokalplanlægning" tage udgangspunkt i

- Værfkets nuværende lempede miljøvilkår i værfkets miljøgodkendelse fra 2019
- Støjgrænseværdien for arealanvendelsen af områder til nye boliger
- Værfkets udviklingsønsker/udvidelsesplaner
- Muligheden for overskridelse af grænseværdierne for op til 5 dB ved udlæg af et transformationsområde.

Ifølge vejledningen kan værfket alene forurene op til de vilkår, der er fastsat i dens miljøgodkendelse. Det er desuden kommunen, der endelig vurderer, hvor store udviklingsmuligheder en virksomhed har i den gennemførte planlægning.

Transformationsområde

For at muliggøre opførelse af nye boliger på støjbelastede områder samtidig med, at skibsværfkets vækst- og udviklingsmuligheder søges sikret bedst muligt, udlægges der et transformationsområde ved Nordre Havnevej.

Lokalplanlægning for boliger i et transformationsområde

I fremtidige lokalplaner for nye boliger i transformationsområdet skal der redegøres for, hvordan der tages højde for, at de nye boliger ikke påvirker skibsværfkets drifts- og udviklingsmuligheder, og at værfket dermed har mulighed for at fastholde sin miljøgodkendelse fra 2019.

I et transformationsområde kan der i henhold til Planlovens § 15a stk. 3 planlægges for boliger, når støjen fra virksomheder på arealet ikke overskrider grænseværdier for støj med mere end 5 dB på den facade og udendørs opholdsarealer, der vender ud mod virksomheden.

Kommunen kan udpege transformationsområder i områder med særlige byudviklingsinteresser knyttet til området.

Transformationsområder giver mulighed for at planlægge for boliger i varigt støjbelastede områder, hvis:

- arealet ligger i 1. række mod virksomhederne.
- støjen ikke overskrider Miljøstyrelsens vejledende støjgrænser på facaden og udvalgte udendørs opholdsarealer (f.eks. altaner) for den første række af boliger, som vender mod virksomheden, med mere end 5 dB.
- lokalplanen fastsætter krav om isolering mod tøj, som sikrer at grænseværdierne for støj overholdes indendørs med åbne vinduer.
- der er udendørs opholdsarealer i tilknytning til boligerne, hvor de vejledende grænseværdier er overholdt.
- Miljøstyrelsens vejledende grænseværdier er overholdt for bagvedliggende boliger - både på facaden samt på udendørs opholdsarealer.

Transformationsområder kan alene bruges i forhold til støj fra produktionsvirksomheder. Transformationsområder kan ikke anvendes i forhold til støj fra havne.

Byomdannelsesområde

Rammeområde 1.2.C.18 "Centerområde mellem med Stranden, Nordre Havnevej og Havnegade" kan ud over støj fra skibsværfket også være påvirket af støj fra Nordre Mole og DLG.

De vejledende grænser for støj fra virksomheder i bycenterområdet vil være henholdsvis 55/45/40 dB for dag/aften/nat perioden.

Der kan i henhold til Planlovens § 15a stk. 2 lokalplanlægges for støjfølsom anvendelse i byomdannelsesområder, som er påvirket af støj fra virksomheder over de vejledende støjgrænser, når der er sikkerhed for, at støjbelastningen er bragt til ophør i løbet af en periode, der ikke væsentligt overstiger 8 år, efter at den endeligt vedtagne lokalplan er offentliggjort.

Det er vigtigt at etablere en dialog med de berørte virksomheder for, at planerne om omdannelse kan afstemmes med virksomhedernes planer og ønsker.

Det forudsættes, at det i lokalplanens redegørelse er afklaret, hvordan støjbelastningen bringes til ophør. I takt med, at det bliver klart, hvordan området ønskes udformet, kan der udarbejdes detaljeret redegørelse for, hvordan støjen fra de enkelte virksomheder vil blive dæmpet eller fjernet. Oplysningerne i lokalplanredegørelsen om mulighederne for at dæmpe støjen fra virksomhederne skal så vidt muligt være tilvejebragt i dialog med de berørte virksomheder

Efter ibrugtagning af boliger eller anden støjfølsom anvendelse kan kommunen meddele påbud til virksomhederne, herunder revision af vilkårene i en miljøgodkendelse (efter at retsbeskyttelsesperioden er udløbet).

Miljøstyrelsen anbefaler i denne sammenhæng, at de vejledende grænseværdier for udendørs støj lempes med 5 dB i overgangsperioden. De almindelige vejledende grænseværdier i vejledning 5/1984 skal dog stadig være overholdt på de udendørs opholdsarealer i umiddelbar tilknytning til boligerne. Det kan undertiden - især i forbindelse med omdannelse af havneområder - være påkrævet at fastsætte støjvilkår, som i den første periode efter konkret vurdering er lempet med mere end 5 dB i forhold til de vejledende støjgrænser. Det kan efter Miljøstyrelsens opfattelse kun undtagelsesvis forsvares at meddele afgørelser, hvor støjgrænserne for aften- og natperioden er lempet med mere end 5 dB.

Efter at den ny støjfølsomme anvendelse er begyndt, kan myndighederne efter Miljøbeskyttelseslovens lovens § 41b stk. 1 meddele nye, skærpede støjgrænser i miljøgodkendelsen til listevirksomheder, hvor retsbeskyttelsesperioden er udløbet. Myndighederne kan tilsvarende meddele påbud om støjdæmpning til de virksomheder, der ikke er godkendelsespligtige, efter lovens § 42 stk. 1. Indgrebene er nødvendige for at sikre, at støjbelastningen bringes til ophør, og myndighederne kan foretage disse indgreb, selv om der ikke aktuelt er beboerklager over støj.



Dette afsnit understøtter sundhed og trivsel ved at fokusere på at skabe gode byudvikling uden støjpåvirkning, men med fælles opholdsarealer og nære friarealer og naturområder.



Dette afsnit understøtter Bæredygtige byer og lokalsamfund ved at sætte fokus på bæredygtig byudvikling og ved at fokusere på at skabe god byudvikling uden støjpåvirkning, men med fælles opholdsarealer og nære friarealer og naturområder.

2.3 Erhvervsudvikling

Assens kommune er en erhvervskommune, og erhvervslivet spiller en central rolle for kommunens muligheder for vækst, udvikling og bosætning. Det er derfor en vigtig del af kommuneplanen at sikre de nødvendige fysiske rammer for, at en fortsat erhvervsudvikling kan finde sted.

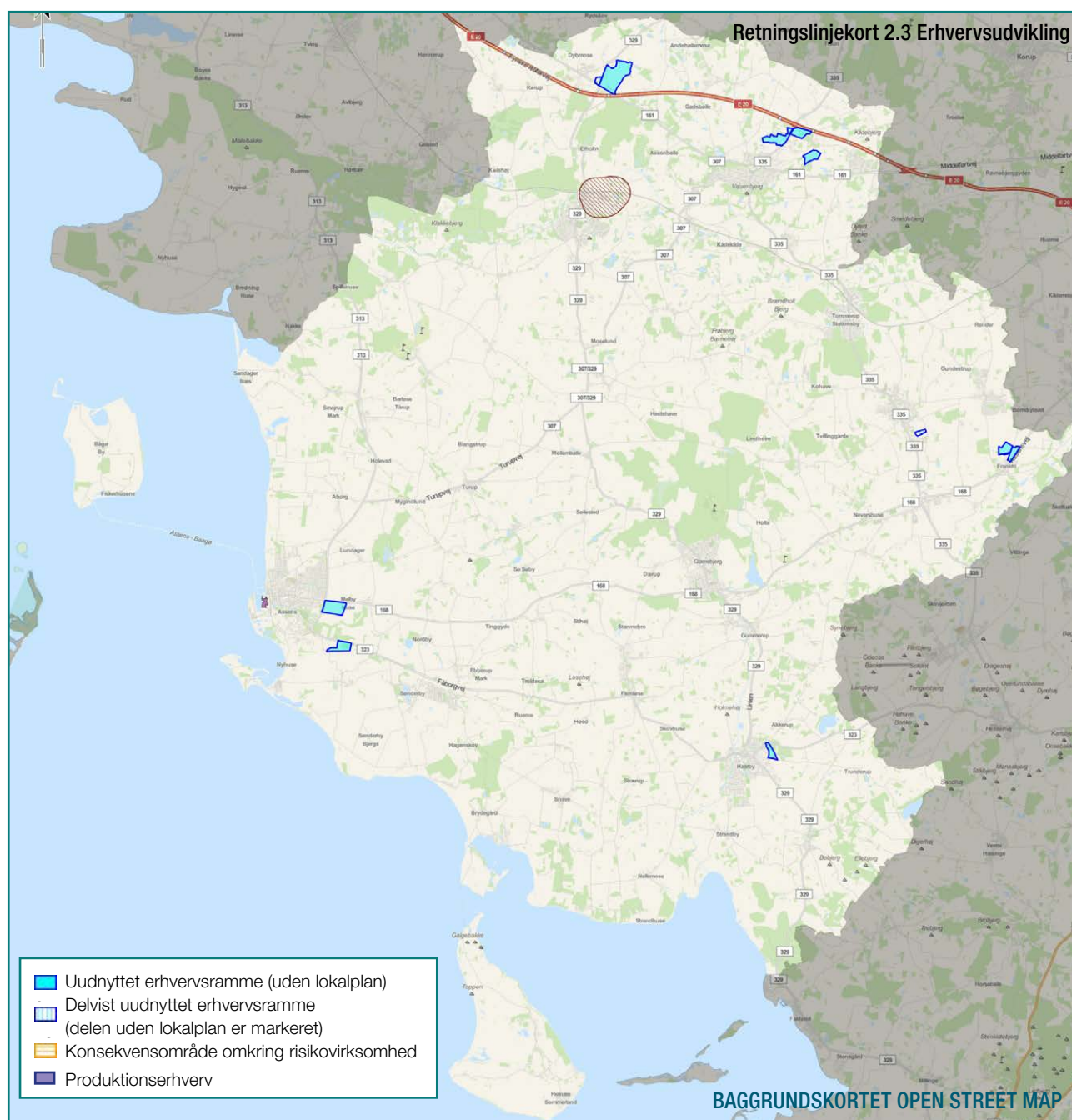
I Assens har vi erhvervsarealer, der ligger tæt på den overordnede nationale infrastruktur, hvilket bør udnyttes, men vi skal samtidig have fokus på at skabe gode interne forbindelser i kommunen - både den fysiske og digitale infrastruktur. På den måde kan vi skabe de bedste betingelser for udviklingen af erhvervslivet.

Assens Kommune ønsker at arbejde aktivt for at skabe rammer og fremtidige udviklingsmuligheder for nye typer af

bæredygtige erhvervsområder placeret tæt på motorvejen. Udviklingen af disse områder skal ske med udgangspunkt i nærheden til motorvejen, bæredygtighed og landskabet. Vi vil tilstræbe at undgå konflikter mellem benyttelse af erhvervsarealer og beskyttelses- og bevaringsinteresserne.

Vi ønsker at sætte fokus på at tiltrække mere erhverv med højt vidensindhold herunder også erhverv indenfor oplevelsesøkonomi, som for eksempel turisme, kultur og fritidsliv. Dette skal blandt andet ske ved hjælp af en aktiv markedsføringspolitik.

Der er i Assens kommune en stærk iværksætterånd, samt et erhvervsliv, der er præget af mange små- og mellemstore virksomheder fordelt på mange brancher, hvilket gør os mindre sårbare i forhold til kun at have en stor dominerende virksomhed.



Vision

Den overordnede vision for Assens Kommune er Med vilje og hjerte. Visionen sender et signal om, at vi vil føre en aktiv erhvervspolitik med fokus på bl.a. iværksætteri og turismeerhvervet. Vi vil være en erhvervsvenlig kommune, hvilket bl.a. kræver en effektiv og hurtig sagsbehandling, en åben dialog, fleksibilitet, stærkt samarbejde samt attraktive erhvervsområder.

Mål

Et erhvervsliv i vækst er en af grundforudsætningerne for at skabe udvikling i Assens Kommune.

Det er Byrådets mål:

- at vi fører en aktiv erhvervspolitik med fokus på bl.a. iværksætteri, hvor vi gør vores yderste for at hjælpe alle, der vil skabe flere arbejdspladser.
- at vi har en attraktiv placering midt i Danmark, og det vil vi fortælle både virksomheder, iværksættere og turismeerhvervet.
- at vi vil synliggøre de mangfoldige oplevelsesmuligheder, samt de attraktive boligområder, der er i kommunen.
- at vi vil styrke erhvervsudviklingen gennem nye initiativer, som fremmer samarbejdet mellem erhvervslivet og kommunen.
- at vi har en aktiv og fleksibel beskæftigelsesindsats, hvor vi nedbringer ledigheden og medvirker til at skaffe kvalificeret arbejdskraft til det lokale erhvervsliv. Assens kommunes ledighedsprocent skal nedbringes i de kommende år, og der er et konkret mål om 11.500 ansatte i det private erhvervsliv ved udgangen af 2022.
- at vi vil være en erhvervsvenlig kommune, hvor erhvervs-klimaet er i top, og hvor der er kort vej fra ide til handling.
- at kommunens erhvervsliv skal sikres en god betjening efter princippet én indgang til kommunen, hvor erhvervskontakten, virksomhedsservice og Udvikling Assens spiller en væsentlig rolle.

Retningslinjer

2.3.1 Zoneforhold

Arealer, der tages i anvendelse til erhvervsformål, skal overføres til byzone, med mindre andet fremgår af kommuneplannens øvrige retningslinjer.

2.3.2 Placering af nye erhvervsområder

Nye erhvervsområder skal etableres med respekt for natur og indpasses i landskabet. Der henvises til kommuneplannens retningslinjer i kapitel 6, som sikres overholdt.

2.3.3 Planlægning i forhold til øgede nedbørmængder

Af hensyn til globale klimaforandringer skal fremtidige erhvervsområder planlægges på en sådan måde, at der tages højde for øgede nedbørmængder.

2.3.4 Byudvikling og transporttunge erhverv

Ved udlæg af arealer til transportkrævende erhverv skal der lægges betydelig vægt på at lokalisere disse tæt på det overordnede og bæredygtige vejnet, jævnfør afsnit 3.1.

2.3.5 Byudviklingsprincip

Etablering af nye bolig eller erhvervsområder skal principielt ske i umiddelbar tilknytning til eksisterende bymæssig bebyggelse (indefra og udefter).

2.3.6 Udlæg af arealer til erhvervsformål i forhold til støjfølsom anvendelse

Ved udlæg af arealer til erhvervsformål skal der sikres en passende afstand til eksisterende og planlagt støjfølsom arealanvendelse, så virksomheder i erhvervsområdet kan overholde Miljøstyrelsens vejledende støjgrænser ved disse arealer.

Der skal ved udlæg af nye støjfølsomme arealanvendelser sikres, at der fastlægges nødvendig afstand til eksisterende og planlagte erhvervsarealer, så Miljøstyrelsens vejledende støjgrænser kan overholdes, jævnfør figur B1 i kommuneplannens bilag 1: Teknisk redegørelsesbilag om støjforhold mv.

Den nødvendige afstand fastlægges i hvert enkelt tilfælde, blandt andet på baggrund af tilladt maksimal støjbekæmpelse, kendt eksisterende støjudsendelse, støjdæmpende foranstaltninger og topografiske forhold.

2.3.7 Klassificering af erhvervsformål

Ved udlæg af arealer til erhvervsformål skal det fastlægges, hvilke virksomhedstyper, der kan placeres i det nye område. Det skal bestemmes under hensyn til omgivelsernes følsomhed.

Hvilke virksomhedstyper / aktiviteter, der kan tillades i et konkret område, afgøres eventuelt ud fra en gruppering / klassificering af virksomhederne efter forureningsniveau samt en, her ud fra, fastlagt minimums beskyttelsesafstand til forureningsfølsomme arealanvendelser.

Fortolkningsbidrag til retningslinje 2.3.7

Der henvises til Miljøministeriets Håndbog om Miljø og Planlægning, november 2004. Eksempler på virksomheder, der kan være grundvandsstruende, er givet i afsnit 7.

Ved udlæg af erhvervsarealer af en vis størrelse bør nødvendig beskyttelsesafstand til forureningsfølsomme arealanvendelse tillige sikres ved en zonerings/differentiering i anvendelsen af erhvervsområdet.

2.3.8 Arealudlæg til blandede formål

Der kan ske udlæg af arealer til blandede formål (bolig og erhverv). Der må i sådanne områder alene placeres mindre værksteds, lager, kontor og servicevirksomhed, som ikke belaster de omliggende boliger med nævneværdige gener.

2.3.9 Arealudlæg til egentlige erhvervs- og industriområder

Ved udlæg af arealer til egentlige erhvervs- og industriområder skal det præciseres, at der ikke kan indrettes boliger i tilknytning.

Såfremt der i forbindelse med arealudlæg forventes problemer med luft- og lugtforurening, skal der redegøres for problemet, og hvordan det forventes løst. Der skal således tilstræbes en forebyggelse af luft- og lugtforureningsproblemer. Dette omfatter både i forhold til eventuelle beskyttede naturområder men også andre følsomme arealanvendelse, der kan blive påvirket.

Redegørelse

Erhvervs- og Vækstpolitik

Erhvervs- og Vækstpolitikken blev vedtaget i 2018 og senest opdateret i 2021. Erhvervs- og Vækstpolitikken er udarbejdet med udgangspunkt i Assens kommunes Vision 2030. Erhvervs- og vækstpolitikken er med til at sætte retning og mål for den ønskede udvikling af erhvervslivets rammevilkår i Assens Kommune.

Politikken skal være medvirkende til, at vi kan bibeholde og forbedre vores position som en attraktiv erhvervskommune med gode vilkår og muligheder for vækst i erhvervslivet.

Erhvervs- og vækstpolitikken er målrettet vores erhvervsinitiativer og angiver konkrete handlinger og initiativer, som skal bidrage til, at Assens kommune er et attraktivt sted at drive virksomhed.

Udviklingen af erhverv kan ikke stå alene. Derfor er der brug for en helhedstænkning, hvor erhverv, bosætning, kultur- og fritidsliv tænkes sammen og derved skabe en samhørighed, der skal gøre det attraktivt for alle at være en del af Assens kommune.

Erhvervsudvikling

Assens kommune vil arbejde for at sikre virksomheder gode udviklingsmuligheder. Det er derfor væsentligt at planlægningen, som fastsætter de fysiske rammevilkår, er afstemt efter erhvervslivets ønsker og behov. Dette gælder både i forhold til eksisterende og nye erhvervsområder.

Assens Kommune vil derfor arbejde for, at de fysiske rammevilkår såsom mulighed for lokalisering, god infrastruktur også den digitale, og byggeriets udformning skal give eksisterende virksomheder gode udviklingsmuligheder og gøre Assens Kommune attraktiv for nye.

Hvis Assens kommune skal være attraktiv for fremtidens arbejdskraft vil det kræve, at der er flere succesfulde og konkurrencedygtige virksomheder på egnen.

Målene nås ved initiativer på disse indsatsområder:

- Branding

I Assens kommune er vi mere end glade for virksomheder, der vil bosætte sig og udvikle sig i kommunen. Vi vil gøre vores yderste for at sikre god sagsbehandling, når virksomhederne kontakter os. De gode historier fra Assens skal fortælles. Målet er at øge kendskabsgraden betydeligt både internt og eksternt og i erhvervskredse fremstå som et attraktivt erhvervsområde for dynamiske virksomheder.

- Arbejdskraft

Assens kommune sikre at vi et tæt samarbejde med erhvervslivet har fokus på opkvalificering af medarbejdere, så den nødvendige kvalificerede arbejdskraft kan tilbydes til virksomhederne.

- Kommunal erhvervsservice

Vi skal skabe rum og ramme for tæt dialog og udbygge samarbejdet internt i kommunen og mellem Assens Kommune og erhvervslivet, endvidere skal samarbejdet mellem Udvikling Assens og Assens Kommune udvides og styrkes. Assens kommune vil gennem målrettet indsats øge muligheden for at forbedre betingelserne og mulighederne for at benytte sig af lokale leverandører i fuld respekt for gældende lovgivning.

- Virksomhedsudvikling

Der skal øget fokus på virksomheder, der ønsker at lokalisere sig i kommunen. Således skal Assens Kommune i høj grad kunne guide virksomheder til at finde den rigtige

placering i forhold til deres ønsker. Assens kommune vil indgå i flere fællesskaber og samarbejder med det lokale erhvervsliv. Desuden skal erhvervsfremmeindsatsen videreudvikles. Dette kan gøres via en bedre udnyttelse af indgåede samarbejder.

- Infrastruktur

Sammenhængende og god infrastruktur er fundamentalt for erhvervslivets valg af lokalisering og har betydning for såvel virksomhedernes udvikling, omkostninger, samt rekrutteringsmuligheder. Infrastrukturen omfatter bl.a. vej- og trafik, forsyningsydelse og adgang til den digitale infrastruktur.

Nærhed til motorvejsbåndet

Udviklingen af erhvervsområder langs med motorvejsbåndet skal sikre erhvervsområder med en høj tilgængelighed og gode vækstbetingelser under hensyntagen til og planmæssig sammentænkning med landskabet. Assens Kommune ser det som en enestående placeringsmulighed for virksomheder, der ønsker at slå sig ned midt i Danmark, i attraktive landskabelige omgivelser.

Vi skal i højere grad udnytte vækstmulighederne som motorvejskommune, særligt nu hvor der arbejdes på en udvidelse af motorvejsstrækningen med et tredje spor. Der skal gang i udviklingen og salg af attraktive erhvervsområder især langs strækningen mellem Vissenbjerg og Aarup/Grønnemose.

Erhvervsarealerne skal være et udviklingsprojekt, hvor der arbejdes med nye typer af bæredygtige erhvervsområder placeret tæt ved motorvejen, hvor områdets landskabelige kvaliteter kan anvendes som omdrejningspunkt. Disse erhvervsområder skal være med til at tiltrække de typer af virksomheder, som har et højt vidensindhold, foruden de logistiske, lager og transporttunge erhverv, som kræver kort afstand til motorvejsnettet.

Placering af erhverv i kort afstand til motorvejen er ensbetydende med gode trafikforbindelser og medfører, at de infrastrukturelle forhold naturligt hænger sammen med og understøtter en fynsk vækststrategi. Heri ligger også en naturlig sammenhæng i relationerne til den øvrige Syddanske Region (Europa) og til Region Sjælland med Sverige og de øvrige nordiske lande.

Ny arbejdsdeling

Assens kommune satser på Grønnemose og Vissenbjerg, som de to kraftcentre for erhvervsudviklingen. Området Grønnemose-Vissenbjerg ønskes forbeholdt regionalt og nationalt orienterede vidensvirksomheder og transporttunge virksomheder. Transporttunge virksomheder vil her sige større produktions- og lagervirksomheder, der har behov for nærhed til det overordnede vejnet.

Erhvervsområderne i kommunens øvrige større bysamfund tænkes derimod forbeholdt lokalt orienterede virksomheder uden større transportbehov og uden større behov for at tiltrække højt uddannet arbejdskraft uden for kommunegrænsen.

Byrådet ønsker fortsat, at der, selvom der bliver satset på erhvervsområder langs med motorvejen, er gode og attraktive erhvervslokationer både i de øvrige byer.

Der findes i dag ledig erhvervsjord rundt i hele kommunen. Byrådet ønsker stadig, at der skal være mulighed for mindre

håndværksvirksomheder, mindre butikker og kreative fag i Landsbyerne og mulighed for attraktive erhvervsgrunde i Centerbyerne.

Kommuneplanrevision 2021

Assens kommune ændrer med kommuneplanrevision 2021 ikke væsentligt på allerede udlagte erhvervsrammer eller retningslinjer for erhverv. For at imødekomme en øget efterspørgsel på forholdsvis flade erhvervsområder tæt på motorvejen er der i forbindelse med kommuneplanrevision 2021 udlagt 13 ha ny erhvervsramme i tilknytning til de eksisterende erhvervsarealer i Vissenbjerg, mod at der udtages uudnyttede erhvervsarealer i omtrent samme størrelsesorden i nogle af de mindre byer og erhvervsområder (Salbrovad, Skallebølle, Tommerup St. og Jordløse). I alt er der udtaget 8,9 ha uudnyttede erhvervsrammer. Der er desuden foretaget en teknisk tilretning af kommuneplanrammen omkring Kilito i Assens by.

Det forventes, at der overordnet set er tilstrækkelig restrummelighed til erhverv i planperioden.

Restrummelighed til erhverv

Assens Kommunes vision om at udvikle mulighederne for erhvervsudlæg i nærheden af motorvejen er styrket ved, at der er udlagt et nyt erhvervsområde på 13 ha i Vissenbjerg tæt på motorvejen, for at være fremtidssikret her.

Det vurderes, at behovet for erhvervsjord andre steder i kommunen kan dækkes af eksisterende restrummelighed.

By	Restrummelighed *
Assens	41,6 ha
Frankfri	20,3 ha
Grønnemose	59,5 ha
Haarby	8,5 ha
Tommerup	3,8 ha
Vissenbjerg	21,6 ha
I alt	155,3 ha

Tallene i tabellen er opgjort forår 2021. * I restarealet er indregnet alle helt eller delvist ledige rammeområder, der ikke er lokalplanlagt. Der er kun indregnet arealer i de største byer samt Frankfri, da evt. restområder i de mindre byer, er udlagt til udvidelser af eksisterende erhvervsvirksomheder, og udgør dermed ikke en reel restrummelighed.



Dette afsnit understøtter sundhed og trivsel ved at stille krav til udlæg af arealer til erhvervsformål i forhold til støjfølsom anvendelse



Dette afsnit understøtter rent vand og sanitet ved at udlæg af arealer til erhvervsformål sker under hensyn til omgivelsernes følsomhed – herunder grundvandet.



Dette afsnit understøtter Industri, Innovation og Infrastruktur ved at sikre de nødvendige fysiske rammer for, at en fortsat erhvervsudvikling kan finde sted.



Dette afsnit understøtter Bæredygtige byer og lokalsamfund ved at sætte fokus på bæredygtig erhvervsudvikling og placering af miljøbelastende virksomheder, så der i byudviklingen tages hensyn til såvel borgere som eksisterende og kommende erhvervsvirksomheder.

2.4 Virksomheder med særlige beliggenhedskrav, risikovirksomheder og produktionserhverv

Der er stor forskel på placeringen af forskellige virksomhedstyper, lige fra risikovirksomheder over de traditionelle produktionsvirksomheder til de helt lette erhverv. Det er derfor vigtigt at tage højde for, hvor virksomheder af en bestemt type kan placere sig - både for virksomheden og de omliggende områder og bebyggelses skyld. Der skal typisk tages stilling til den enkelte virksomheds erhvervstype og klassificering for at placere denne.

Det fremgår af planloven, at kommuneplanen skal indeholde retningslinjer for risikovirksomheder, produktionsvirksomheder og for beliggenheden af virksomheder, hvortil der af hensyn til forebyggelse af forurening må stilles særlige beliggenhedskrav.

Hovedparten af de virksomhedstyper, der må siges at have særlige krav til beliggenhed som følge af deres miljømæssige belastning af omgivelserne, behandles i dette afsnit. I afsnittet fastlægges blandt andet sikkerhedszoner og konsekvensområder omkring virksomhederne.

Mål

Det er Byrådets mål

- at sikre, at virksomheder med særlige beliggenhedskrav, risikovirksomheder og produktionsvirksomheder lokaliseres, så de ikke påfører mennesker, naturen og miljøet uacceptable miljøbelastninger.

Retningslinjer

Ud over retningslinjerne i afsnit 2.3 gælder følgende:

2.4.1 Virksomheder med videre med særlige beliggenhedskrav

Udpegnning af arealer til virksomheder, hvortil der af hensyn til forebyggelse af forurening må stilles særlige beliggenhedskrav, skal ske på baggrund af en konkret vurdering af omgivelsernes miljøfølsomhed.

Omkring eksisterende og planlagte områder for virksomheder med særlige beliggenhedskrav, for hvilke der ikke andet steds i kommuneplanen er fastlagt særskilte konsekvensområder, udlægges der konsekvensområder på i udgangspunktet 500 meter. Ændring af konsekvensområderne må bero på en konkret miljømæssig vurdering.

Inden for konsekvensområderne må der ikke etableres forureningsfølsom arealanvendelse, medmindre det gennem nærmere undersøgelser er dokumenteret, at dette er miljømæssigt acceptabelt og herunder, at fx Miljøstyrelsens vejledende støjgrænser kan overholdes.

Konsekvensområder omkring virksomheder med særlige beliggenhedskrav ses på retningslinjekort 2.3.

2.4.2 For risikovirksomheder og planlægning omkring disse gælder tillige

Omkring risikovirksomheder er der en sikkerhedszone, som omfatter arealer, der ligger nærmere end 500 m eller inden for en større passende sikkerhedsafstand baseret på en konkret risikovurdering.

Risikovirksomheder må ikke etableres eller udvides væsentligt, medmindre det er vurderet af risikomyndighederne, at risikoforholdene for større uheld kan betragtes som acceptable.

Inden for sikkerhedszonen på 500 m eller større passende sikkerhedsafstand fra en risikovirksomhed skal planmyndigheden af hensyn til risikoen for større uheld sikre, at risikomyndighederne og –virksomheden høres forud for tilvejebringelsen af planer. Planmyndigheden skal ved vedtagelsen af planerne tage hensyn til udfaldet af høringerne og offentliggøre en samlet vurdering af de sikkerhedsmæssige foranstaltninger, der ligger til grund for den fysiske planlægning i nærheden af en risikovirksomhed.

Fortolkningsbidrag til retningslinje 2.4.2:

Den generelle sikkerhedszone på 500 m omkring risikovirksomhederne svarer til de konsekvensområder, der er vist på retningslinjekort 2.3 for virksomheder med særlige beliggenhedskrav, i de tilfælde, hvor virksomheden samtidigt er en risikovirksomhed. Det skal i hvert enkelt tilfælde vurderes, om der er en større passende sikkerhedsafstand omkring den pågældende risikovirksomhed.

Konsekvensområder omkring produktionsvirksomheder ses på retningslinjekort 2.2.

2.4.3 For særligt grundvandstruende, vandforbrugende og vandforurende erhverv

For virksomheder, der kan være grundvandstruende, gælder retningslinjerne i 7.1 Grundvandsbeskyttelse.

2.4.4 Særligt vandforbrugende erhverv

Der kan som en del af erhvervsområderne i byerne Assens og Vissenbjerg udlægges arealer til særligt vandforbrugende erhverv. Endvidere kan der udlægges arealer til særligt vandforbrugende erhverv i andre erhvervsområder, hvor spildevandet kan føres til et af centralreanseanlæggene for de nævnte byer.

Herudover kan der ikke forventes udlagt arealer til særligt vandforbrugende erhverv.

2.4.5 Arealer til særligt vandforurenende erhverv

Der kan som en del af erhvervsområderne i byerne Assens og Vissenbjerg udlægges arealer til særligt vandforurenende erhverv. Endvidere kan der udlægges arealer til særligt vandforurenende erhverv i andre erhvervsområder, hvor spildevandet ligeledes føres til et af centralreanseanlæggene for de nævnte byer. Herudover kan der ikke forventes udlagt arealer til særligt vandforurenende erhverv.

2.4.6 Spildevandsplanlægning for særligt forurenende erhverv

Arealer, der i kommuneplanen udlægges til særligt vandforurenende erhverv, skal optages i kommunens spildevandsplan.

2.4.7 Produktionsvirksomheder

Ved planlægning for ændret miljøfølsom anvendelse eller byggeri inden for kommuneplanens konsekvensområder omkring produktionsvirksomheder skal det sikres, at Miljøstyrelsens grænseværdier for støj, lugt, støv og anden luftforurening kan overholdes, så det ikke giver grundlag for at skærpe vilkårene for de produktionsvirksomheder som konsekvensområdet er udlagt omkring efter reglerne om miljøgodkendelse og påbud i miljøbeskyttelsesloven, og, at produktionsvirksomhedens udviklingsmuligheder ikke begrænses.

Arealer forbeholdt produktionsvirksomheder ses på retningslinjekort 2.3. Konsekvensområde omkring produktionsvirksomheder ses på retningslinjekort 2.2.

Redegørelse

Virksomheder med særlige beliggenhedskrav

Ifølge planlovens § 11 a, pkt. 6 skal kommuneplanen indeholde retningslinjer for beliggenheden af områder til virksomheder m.v., hvortil der af hensyn til forebyggelse af forurening må stilles særlige beliggenhedskrav. Begrebet »virksomheder, der stiller særlige beliggenhedskrav« skal ses i sammenhæng med miljøbeskyttelseslovens kap. 5.

Virksomheder, anlæg og indretninger, der kan forventes at belaste de nære omgivelser på trods af forureningsbegrænsende foranstaltninger, skal placeres i særlige erhvervsområder.

Omkring erhvervsområderne til virksomheder med særlige beliggenhedskrav skal der udlægges et konsekvensområde på 500 meter fra grænsen af området. Konsekvensområdet skal friholdes fra forureningsfølsom anvendelse, indtil der er foretaget undersøgelser, der dokumenterer, at miljøforholdene er acceptable i området. Kan det nødvendige konsekvensområde ikke udlægges i forhold til eksisterende og planlagte områder for forureningsfølsom anvendelse, skal afstanden på mindst 500 meter tilvejebringes ved differentiering i det planlagte erhvervsområde.

Der er forskellige kriterier for udpegningen af erhvervsområder til virksomheder med særlige beliggenhedskrav. Derfor er ikke alle områder anvendelige til de samme typer virksomheder. Udpegningen er sket på baggrund af luft-, støj-, spildevands- og grundvandsforhold.

Omkring flere af de udlagte erhvervsområder findes der allerede i dag forureningsfølsomme områder (boligområder) inden for 500 meter. For disse områder gælder, at hele området ikke umiddelbart kan anvendes til alle typer virksomheder. Der må derfor i lokalplanlægningen foretages en zonerings af området eller en eftervisning af, at miljøforholdene i de forureningsfølsomme områder er acceptable ved den konkrete virksomhedstype. Assens Kommune har udpeget en virksomhed – DanFoam i Aarup – som virksomhed med særlige beliggenhedskrav og derfor udpeget 500 m konsekvensområde omkring virksomheden.

Risikovirksomheder

Omkring risikovirksomheder, hvor der forekommer farlige stoffer i så store mængder, at de udgør en risiko for omgivelserne, skal planlægningen sikre minimal påvirkning, hvis der skulle ske et uheld. Derfor skal planmyndigheden ved revision af kommune- og lokalplaner for områder omkring risikovirksomheder, sikre passende afstand mellem virksomheden og anden miljøfølsom arealudnyttelse som fx boliger.

Byrådet skal inddrage hensynet til risikoen for større uheld i planlægningen forud for fastlæggelse af bestemmelser for arealanvendelsen i en kommuneplan, som omfatter arealer, der ligger nærmere end 500 m eller inden for en større passende sikkerhedsafstand fra en risikovirksomhed. Risikovirksomheder reguleres efter risikobekendtgørelsen.

Sikkerhedszonen skal sikre, at der foretages en vurdering af påtænkt planlægning i relation til de risikoforhold, der gælder i området. Der er således ikke tale om en forbudszone men en opmærksomhedszone.

Med henblik på at sikre omgivelserne mod forurening og gener fra risikovirksomheder fastlægges der en generel sikkerhedszone på minimum 500 m eller større passende sikkerhedszone omkring nuværende og kommende risiko-

2.4 VIRKSOMHEDER MED SÆRLIGE BELIGGENHEDSKRAV, RISIKOVIRKSOMHEDER OG PRODUKTIONSERHVERV

virksomheder. Sikkerhedszonen svarer til den konsekvensområde, der udlægges omkring virksomheder med særlige beliggenhedskrav, i de tilfælde, hvor virksomheden samtidig er en risikovirksomhed.

500 m er minimum sikkerhedszone omkring risikovirksomhederne. I nogle tilfælde vil der skulle sikres endnu større sikkerhedszone omkring virksomheden i forhold til følsomme arealanvendelser.

Som udgangspunkt må der ikke etableres ny følsom arealanvendelse, som f.eks. boliger, institutioner, rekreative områder, butikker, hoteller, indenfor 500 m fra risikovirksomheden, medmindre risikomyndighederne har vurderet særskilt, at det kan ske uden risiko for den nye følsomme anvendelse eller at der kan etableres afværgeforanstaltning, som sikrer acceptable miljøforhold for den følsomme arealanvendelse.

Risikovirksomheder er omfattet af de særlige regler for risikovirksomheder. Det betyder bl.a. at der er udarbejdet planer for nærområderne, i tilfælde af at der sker et uheld på virksomheden. Når der skal planlægges på eller omkring virksomheden, skal der altid ses nærmere på både miljø- og planforhold.

Risikovirksomheden i Aarup

Sikkerhedszonen omkring risikovirksomheden i Aarup er udlagt med en radius på 500 m svarende til konsekvenszonen jf. retningslinje 2.4.1. Den beregnede konsekvensafstand er 54 m fra uheldsstedet, hvilket betyder, at der ved værst tænkelige uheld på risikovirksomheden ikke vil være alvorlig konsekvens uden for de 54 m. Konsekvenszonen overskrider kun risikovirksomhedens eget område mod nord ved jernbanen, og der er truffet afgørelse om, at jernbanen ikke skal inddrages i virksomhedens sikkerhedsdokumentation. På den baggrund vurderes det, at den vejledende sikkerhedszone på 500 m omkring risikovirksomheden er tilstrækkeligt. Ændring heraf må bero på en fornyet konkret risikovurdering.

Produktionsvirksomheder

Det er et krav i planloven (§11 a stk. 1 nr. 25-26), at kommuneplanerne skal indeholde retningslinjer for:

- beliggenheden af erhvervsområder, herunder erhvervsområder, som skal være forbeholdt produktionsvirksomheder, transport- og logistikvirksomheder
- beliggenheden af konsekvensområderne omkring erhvervsområder forbeholdt produktionsvirksomheder, transport- og logistikvirksomheder.

Kommunen har derfor mulighed for at udpege erhvervsområder, der forbeholdes produktionsvirksomheder, transport- og logistikvirksomheder, hvis det vurderes nødvendigt for at sikre produktionsvirksomhederne mod byudvikling, som kan hindre virksomhedernes fremtidige drifts- og udviklingsmuligheder.

I Assens Kommune blev erhvervsramme 1.2.E.7 Havneområde ved Søndre Havnevej udlagt til produktionserhverv med tillæg nr. 16 til kommuneplan 2017-2029. I den forbindelse blev der tilføjet følgende retningslinje vedrørende konsekvensområder omkring produktionsvirksomheder til kommuneplanen: *"Inden for konsekvensområdet omkring skibsværftet på Assens havn i rammeområde 1.2.E.7 skal der ved planlægningen for miljøfølsomme anvendelser redregøres for planens virkning på skibsværftet, herunder skibsværftets drifts- og udviklingsmuligheder."* Der ud over blev tilføjet en generel rammebestemmelse for konsekvensområder omkring produktionsvirksomheder: *"Ved planlæg-*

ning for ændret miljøfølsom anvendelse eller byggeri inden for kommuneplanens konsekvensområder omkring produktionsvirksomheder skal det sikres, at Miljøstyrelsens grænseværdier for støj, lugt, støv og anden luftforurening kan overholdes, så det ikke giver grundlag for at skærpe vilkårene for de produktionsvirksomheder som konsekvensområdet er udlagt omkring efter reglerne om miljøgodkendelse og påbud i miljøbeskyttelsesloven, og, at produktionsvirksomhedens udviklingsmuligheder ikke begrænses."

Med kommuneplanrevision 2021 er den generelle rammebestemmelse omdannet til en retningslinje.

Konsekvensområdet omkring værftet er afgrænset ud fra dagperioden ved overfladebehandling, som viser den største udbredelse af støj over grænseværdien på 45 dB(A) for dagperioden. Ud fra konturen på 45 dB(A) er støjkonsekvensområdet omkring værftet afgrænset som en cirkel med en radius på 750 meter. I større afstand fra værftet antages det, at terrænforhold og eksisterende bebyggelse vil skærme for støjen, og at støjniveauet generelt vil være under 45 dB(a). Den historiske bykerne, midtbyen og parcelhusområdet ved Præstevænget er udeladt af konsekvensområdet.

Konsekvensområdet skal bruges ved vurdering og planlægning af ny støjfølsom areal anvendelse, hvor værftet støjer op til de grænser, som er fastsat i værftets miljøgodkendelse, så værftets fremtidige drift ikke bliver begrænset. Konsekvensområdet er en "opmærksomhedszone", der anviser, hvor kommunen i sin planlægning skal være særlig opmærksom på værftet.

Konsekvensområdet omkring Assens Havn er en forudsætning for at kunne udlægge et transformationsområde i henhold til Planlovens § 11b stk. 1 pkt. 16, hvor Miljøstyrelsens vejledende støjgrænser for boliger kan overskrides med op til 5 dB. Kommunen skal ved afgrænsning af konsekvensområdet sikre,

- at Miljøstyrelsens grænseværdier for støj, lugt, støv og anden luftforurening kan overholdes,
- at vilkårene i værftets miljøgodkendelse ikke skærpes, og
- at værftets udviklingsmuligheder ikke begrænses.

Der udpeges ikke med kommuneplanrevision 2021 yderligere erhvervsområder forbeholdt produktionsvirksomheder, transport- og logistikvirksomheder, da det ikke vurderes hensigtsmæssigt at låse de udlagte erhvervsområder for fremtidig anvendelse. Assens Kommune vil gerne have erhvervsområder, hvor der ikke laves begrænsning for, hvilke typer af virksomheder, der kan være i et givent område mere end det gøres ved at udlægge erhvervsområderne til bestemte miljøklasser.

Virksomhedernes interesse vurderes generelt at være beskyttet via planlovens § 15 a og 15 b, som betyder, at der ikke må lokalplanlægges for ny forureningsfølsom anvendelse på allerede miljøbelastede arealer, medmindre der foretages afværgeforanstaltninger, som sikrer den nye bebyggelse mod eksisterende forurening.

Da der ikke udpeges nye erhvervsområder forbeholdt produktionsvirksomheder, transport- og logistikvirksomheder, er det heller ikke relevant at udpege konsekvenszoner og transformationsområder i forbindelse med sådanne erhvervsområder. Af samme årsag tilføjes der ikke yderligere retningslinjer for konsekvenszoner og transformationsområder i forbindelse med kommuneplanrevision 2021.

2.5 Lokalsamfund

Assens Kommune er en landkommune med store lokale nuancer. Omkring halvdelen af kommunens borgere bor i de syv største bysamfund, cirka 7000 bor i andre bymæssige bebyggelser med over 200 indbyggere, og de resterende cirka 13.000 borgere bor i byer med under 200 indbyggere eller på landet.

Hvor den tidligere kommuneplan indeholdt et decideret landdistriktsafsnit, har denne kommuneplan fokus rettet mod lokalsamfund, store som små.

Med model for lokalråd og politik for det aktive medborgerskab er der skabt fokus på Assens Kommunes lokalsamfund som sammenhængende organismer, der både er internt og indbyrdes afhængige og samtidig forskellige i størrelse, potentialer og muligheder for udvikling.

Der er således god mening i at se på landdistrikterne som integrerede områder, der udvikler sig sammen med de omkringliggende byer og lokalsamfund.

Vision

Assens Kommune ønsker levende og aktive lokalsamfund, der engagerer sig og tager medansvar for egen udvikling i samarbejde med Assens Kommune og andre interessenter.

Mål

Det er Byrådets mål,

- at udvikle dynamiske bysamfund, der skaber gode vilkår for byliv, kulturliv og fritidsliv
- at understøtte fortsat bosætning og muligheden for erhvervsudvikling omkring "livet på landet" i nært samarbejde med relevante interessenter
- fortsat at skabe og fastholde attraktive lokalsamfund gennem understøttelse af lokale udviklingsplaner i tæt samarbejde med lokalbefolkningen
- at udvikling af de enkelte lokalsamfund baseres på en helhedsbetragtning, hvor lokalområdet ses i forhold til de omkringliggende områder.

Retningslinjer

Ingen retningslinjer.



Dette afsnit understøtter Bæredygtige byer og lokalsamfund ved at sætte fokus på lokal forankring i udviklingen af dynamiske og attraktive bysamfund.

Redegørelse

I forbindelse med kommunalreformens ikrafttræden den 1. januar 2007, hvor den nuværende Assens Kommune blev grundlagt, var der fokus på udvikling af den nye stor-kommunes landdistrikter.

I perioden 2009-2013 var der formuleret en decideret landdistriktspolitik, hvori landdistriktsområder og landsbyer under 1000 indbyggere var fokusområderne.

Efter kommunalvalget i november 2013, blev der med virkning fra januar 2014 nedsat et nyt politisk udvalg (Innovations- og Medborgerskabsudvalget - IMU).

IMU havde blandt andet opgaven med at fastholde politisk fokus på de overordnede strategier til at understøtte det aktive medborgerskab og nærdemokratiet, der begge er vigtige faktorer i udvikling af Assens Kommunes lokalsamfund.

Med vedtagelsen af Model for lokalråd i Assens Kommune og Politik for det aktive medborgerskab er der skabt en dagsorden, hvor lokalsamfund ses som ét hele. Dermed er det tidligere fokus på landdistrikter ikke længere gældende, da landdistrikter fremover ses som en integreret del af et lokalsamfund, og ikke som et område med særlige behov.

Dette er ikke ensbetydende med, at landdistrikternes egne karakteristika ikke kan kræve særegne indsatser, men som udgangspunkt bør disse ses og etableres i nært samarbejde og samhørighed med de omkringliggende lokalsamfund.

I forhold til den tidligere landdistriktsindsats i Assens Kommune, findes der stadig ét sted, hvor landdistriktsfokus er gældende; De lokale aktionsgrupper (LAG).

Inden for LAG-området er Assens Kommune en del af LAG MANK, der yder økonomisk støtte til landdistriktsudvikling indenfor tre hovedområder i Middelfart, Assens, Nordfyn og Kerteminde kommuner.



2.6 Detailhandel

Detailhandelsstrukturen i Assens Kommune er karakteriseret ved, at langt de fleste butikker ligger i Assens og de andre større bymønstrebyer Glamsbjerg, Haarby, Vissenbjerg, Aarup, Tommerup og Tommerup Stationsby.

Detailhandelsbestemmelserne er betinget af, at kommunens planlægning for detailhandel skal understøtte de eksisterende bymidter.

Kommuneplanen skal indeholde retningslinjer for den kommunale detailhandelsstruktur, herunder afgrænsning af bymidter, bydelscentre, lokalcentre, områder til butikker med særligt pladskrævende varer og eventuelle aflastningsområder, samt fastsættelse af det maksimale bruttoetageareal til butiksformål og maksimale bruttoetagearealer for de enkelte butikker i de enkelte områder.

De afgrænsede områder skal vises på kort - se næste sider for mere detaljerede detailhandelskort for de enkelte byområder.

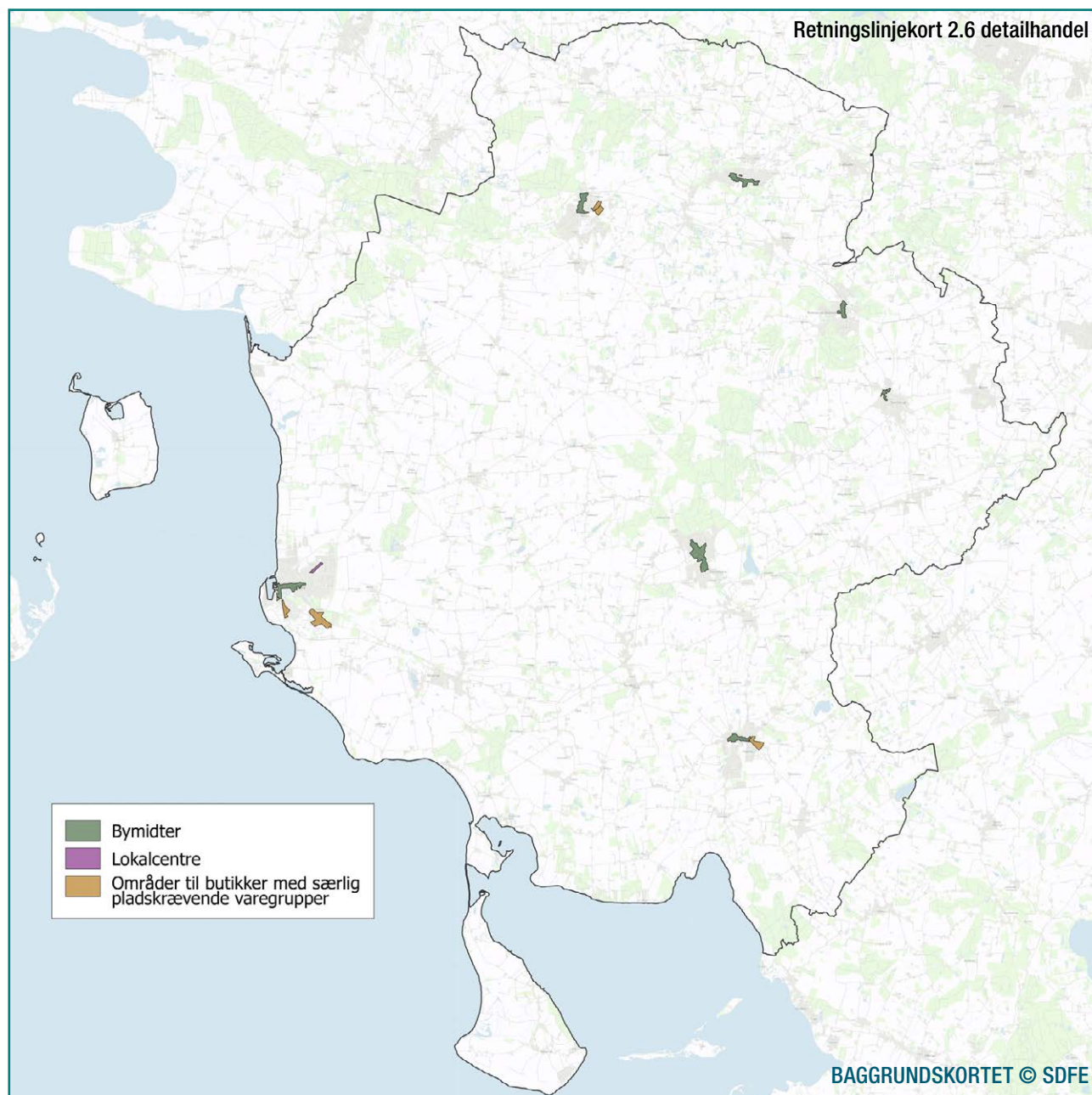
Arealer til butiksformål skal som hovedregel udlægges i bymidten, og bydelscentre og lokalcentre må ikke blive så store, at de reelt udgør en konkurrent til bymidten.

Der skal være et passende forhold mellem de enkelte centerområders størrelse og indbyggertallet (behovet) i det opland, de betjener.

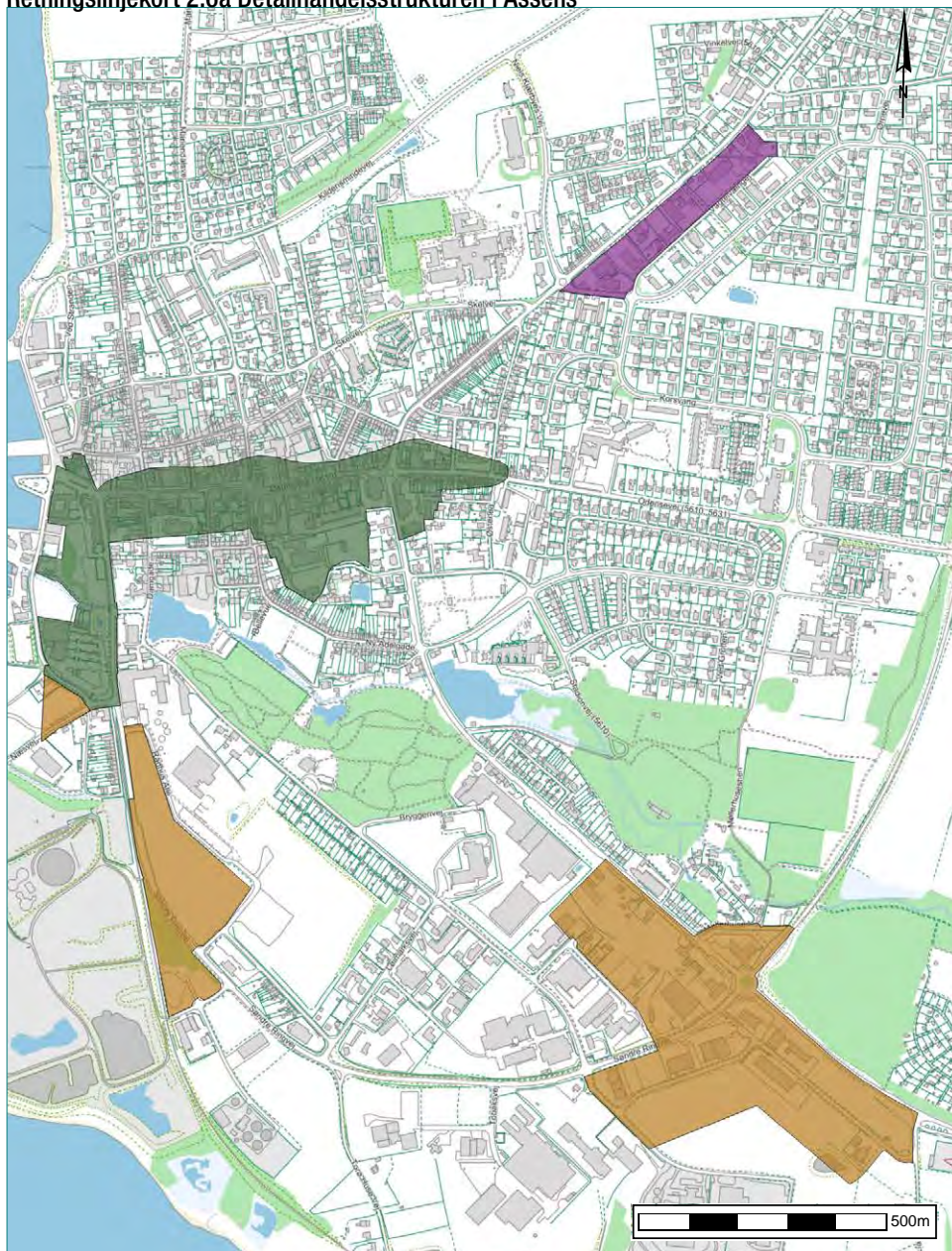
Der ændres ikke på arealudpegningerne i denne kommuneplanrevision, men skabes dog mulighed for at der kan åbnes små butikker i landsbyerne og i tilknytning til en virksomhed i et erhvervsområde.

Vision

Assens Kommune vil fremme gode og udviklende vilkår for detailhandelen med fokus på mangfoldige og varierende tilbud lokalt og et stærkt handelscentrum i Assens by.



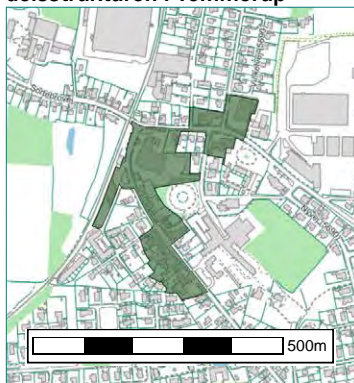
Retningslinjekort 2.6a Detailhandelsstrukturen i Assens



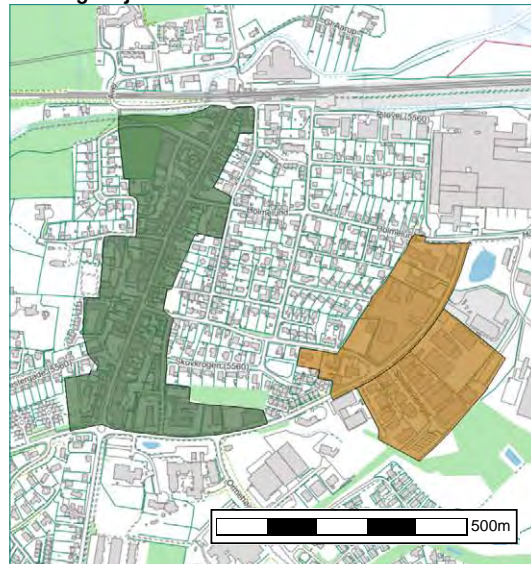
Retningslinjekort 2.6b Detailhandelsstrukturen i Tommerup Stationsby



Retningslinjekort 2.6c Detailhandelsstrukturen i Tommerup



Retningslinjekort 2.6d Detailhandelsstrukturen i Aarup

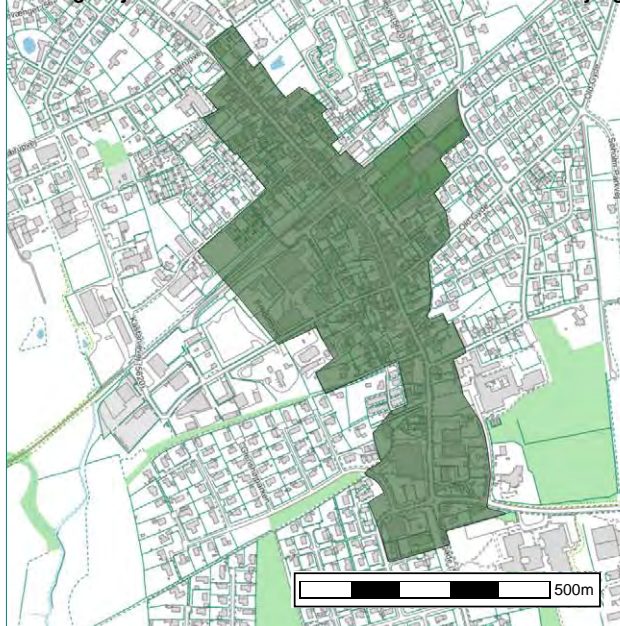


Mål

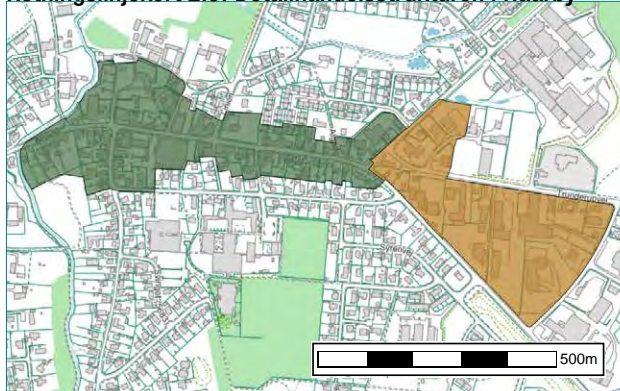
Det er Byrådets mål,

- at forbrugerne har gode indkøbsmuligheder lokalt.
- at styrke og fastholde en varieret detailhandel i byerne.
- at Assens by er center for udvikling af detailhandel i kommunen.
- at der i Assens, Glamsbjerg, Haarby, Tommerup, Tommerup St., Vissenbjerg og Aarup planlægges for og understøttes en udvikling, så byerne er mangfoldige med stærke bymidter, der møder borgernes behov i forhold til handel og specialbutikker.
- at butikker samles i bymidterne for at understøtte synergi mellem handel, aktiviteter og bymiljøer.

Retningslinjekort 2.6e Detailhandelsstrukturen i Glamsbjerg



Retningslinjekort 2.6f Detailhandelsstrukturen i Haarby



Retningslinjekort 2.6g Detailhandelsstrukturen i Vissenbjerg



Retningslinjer

2.6.1 Planlægning til butikksformål

Der kan planlægges for butikker i de i kommuneplanen afgrænsede bymidter, lokalcentre og områder til særlig pladskrævende varegrupper.

Uden for bymidter og lokalcentre kan der planlægges for:

- Områder til særlig pladskrævende varegrupper
- Enkeltstående butikker til lokal forsyning
- Mindre butikker i tilknytning til produktionslokaler til salg af egne produkter
- Butikker ved forlystelser.

Der skal som minimum være en afstand på 500 meter mellem enkeltstående butikker og øvrige områder til butikksformål.

2.6.2 Butiksstørrelser i Centerbyerne (de større bymønsterbyer)

I de større bymønsterbyer kan der planlægges for dagligvarebutikker på op til 3.500 m² bruttoetageareal og udvalgsvarebutikker på op til 2.000 m² bruttoetageareal .

2.6.3 Butiksstørrelser i Lokalbyerne (de mindre bymønsterbyer) og i lokalcentre

Den maksimale butiksstørrelse i Lokalbyerne (de mindre bymønsterbyer) og lokalcentre samt for enkeltstående butikker til lokalområdets forsyning er 1.000 m² bruttoetageareal.

Ved nye boligudlæg kan der planlægges for butikker til områdets daglige forsyning. Den maksimale butiksstørrelse er da 1000 m². Det skal ved konsekvensanalyse kunne godtgøres, at en eventuel placering af en dagligvareforretning i et boligområde ikke vil få en negativ konsekvens for bymidteudviklingen .

2.6.4 Planlægning for butikker til særligt pladskrævende varer

Der kan planlægges for butikker til særlig pladskrævende varer uden for bymidter og lokalcentre. Ved butikker, der alene forhandler møbler skal det vurderes, om butikken kan placeres i bymidten, eller et lokalcenter, før den kan placeres i et område til særlig pladskrævende varegrupper.

Den maksimale butiksstørrelse til særlig pladskrævende varer er 2.000 m².

2.6.5 Placering af større butikker til særligt pladskrævende varer

Der kan i hver af udvalgsvarebyerne Assens, Haarby, Glamsbjerg, Vissenbjerg og Aarup placeres én udvalgsvarebutik til særlig pladskrævende varegrupper på op til 5000 m² bruttoetageareal.

Der kan i Tommerup, Tommerup St. by, Brylle eller Vervinge placeres én udvalgsvarebutik til særlig pladskrævende varegrupper på op til 3.000 m² bruttoetageareal.

Planlægning for yderligere eller større udvalgsvarebutikker til særlig pladskrævende varegrupper over 2.000 m² bruttoetageareal kræver tillæg til kommuneplanen.

Store butikker over 2.000 m² bruttoetageareal til særligt pladskrævende varegrupper skal lokaliseres, hvor der er god tilgængelighed for og til den kollektive trafik og for biler. Det fremgår nedenfor, at der endnu ikke er planlagt for særligt pladskrævende varegrupper i de større bymønsterbyer Glamsbjerg, Tommerup, Tommerup St. og Vissenbjerg.

2.6.6 Arealrammer til detailhandel i bymidter, lokalcentre og områder til særligt pladskrævende varegrupper.

	Maksimal butiksstørrelse (m ²) indenfor detailhandelsrammen til:			Maksimal butiksareal i alt i detailhandelsrammen
	Dagligvarer	Udvalgsvarer	Særligt pladskrævende varer	
Assens Midtby (Østergade og Willemsgade)	3.500	2.000	0	21.500
Assens Midtby (Søndre Ringvej og Åkrogen)	3.500	2.000	0	4.500
Assens (2.1.C.17)	0	0	2.000	2.000
Assens ml Søndre Ringvej og Rådhus Allé (1.2.C.16)	0	0	2.000	5.000
Assens Søndre Ringvej / Fåborgvej (1.2.C.13, 1.2.E.12 og 1.2.E.24)	0	0	2.000	8.000
Assens lokalcenter ml Nørre Alle og Vagtelvænget (1.2.C.14)	1.000	1.000	0	3.000
Haarby Bymidte (4.2.C.1, 4.2.BE.1, 4.2.BE.3 og 4.2.BE.6)	3.500	2.000	0	9.500 (Haarby i alt)
Haarby Øst (4.2.E.1 og 4.2.E.6)	0	0	2.000	9.500 (Haarby i alt)
Glamsbjerg (5.2.C.1 m.fl.)	3.500	2.000	0	11.500
Tommerup (3.1.C.21)	3.500	2.000	0	7.000
Tommerup Stationsby (3.1.C.1)	3.500	2.000	0	6.500
Vissenbjerg (2.2.C.1, 2.2.C.4, 2.2.C.5, 2.2.C.5 og 2.2.C.7)	3.500	2.000	0	11.500
Aarup (Bredgade 2.1.C.1 m.fl)	3.500	2.000	0	12.500
Aarup (Indre Ringvej – 2.1.E.1 og 2.1.E.4)	0	0	2.000	5.000

Ordforklaring til retningslinje 2.6.1 til 2.6.6

Dagligvarer

Dagligvarer er varer, der forbruges samtidig med at de bruges (kortvarige forbrugsgoder). Dagligvarer er for eksempel mad, medicin, parfume, blomster med videre.

Udvalgsvarer

Udvalgsvarer er varer, der bliver ved med at eksistere samtidig med brugen, og som først går til grunde efter nedslidning over en længere periode (langvarige forbrugsgoder). Udvalgsvarer er for eksempel beklædning, lamper, sko, fjernsyn med videre.

Særligt pladskrævende varegrupper

Særligt pladskrævende varegrupper er varer som kræver meget udstillingsplads. Varegruppen indeholder biler, lystbåde, campingvogne, planter, havebrugsvarer, tømmer, byggematerialer, grus, sten og betonvarer samt møbler.

Redegørelse

Ifølge Naturstyrelsens Analyse af detailhandelsudviklingen på Fyn fra december 2014 er detailhandelsudviklingen i Assens Kommune ikke gået så meget tilbage som i hovedparten af de andre fynske kommuner.

Generelt set er der gode handelsmuligheder i Assens Kommune. Assens skiller sig ud fra de øvrige Centerbyer (de større bymønsterbyer) med et særligt bredt udbud af daglig og udvalgsvarebutikker samt butikker med pladskrævende varegrupper. Sammenligner vi de andre Centerbyer (de større bymønsterbyer) i kommunen viser det sig, at Aarup råder over den mest varierede butiksbestand. Hvor Assens og Aarup er i stand til at tiltrække kunder fra andre dele af kommunen, har de øvrige Centerbyers (de større bymønsterbyers) handelsliv mere karakter af at være forsynende for lokalområdet.

Der er i Assens Kommune sket et fald i antal dagligvarebutikker på -29 %, og et fald i antal udvalgsvarebutikker på -14 %. Bruttoarealet til dagligvarer er steget med 19 %, men faldet med -23 % til udvalgsvarer.

Den gennemsnitlige butiksstørrelse for dagligvarer på Fyn var 550 m² i 2014. Det er en stigning på 43 % siden 1999.

I Assens Kommune har der været en stigning på 68 % i gennemsnit butiksstørrelse til dagligvarer.

Den gennemsnitlige butiksstørrelse for udvalgsvarer på Fyn var 373 m² i 2014. Det er en stigning på 14 % siden 1999. I Assens Kommune har der været et fald i gennemsnitlig butiksstørrelse til udvalgsvarer på -10 %.

I 2014 var kædeandelen for dagligvarer på 58 % på Fyn som helhed. I Assens Kommune var kædeandelen af dagligvarebutikker på 75 % (=topscore).

Kædevareandelen for udvalgsvarer udgør 58 % på Fyn som gennemsnit. I Assens Kommune udgør den 39 % i 2014, hvilket svarer til en stigning på 13 % siden 1999.

Dagligvareomsætningen er i Assens Kommune steget 41 % fra 1998 til 2013 (=topscore) Den gennemsnitlige stigning i dagligvareomsætning på Fyn er på 25 %.

Udvalgsvareomsætningen er i Assens Kommune steget med 22 %. Den gennemsnitlige stigning i udvalgsvareomsætning på Fyn er på 17 %.

Antallet af butikker til særligt pladskrævende varer på Fyn er faldet med 10 % fra 1999 til 2014 (165 butikker). I Assens Kommune har der været en stigning på 33 % i antal butikker til særligt pladskrævende varer fra 15 til 20 i 2014. Det giver en stigning i bruttoareal på 38 %.

Ovenstående tal kommer fra Naturstyrelsens "Analyse af detailhandelsudviklingen på Fyn" fra december 2014.

Kunde og oplandsundersøgelse

Som en del af detailhandelsanalysen for Assens Kommune blev der i foråret 2008 foretaget en oplandsundersøgelse blandt borgerne i kommunen.

Undersøgelsen viser, at

- Assens er den dominerende handelsby i det nære opland.
- Borgerne i kommunens nord og nordvestlige del handler sjældent i Assens.
- Odense (og kun i nogen udstrækning Faaborg) er en betydelig konkurrent til Assens og tiltrækker kunder fra hele kommunen.
- Kolding Storcenter og Trekantområdet er overraskende ingen konkurrent til Assens.
- Omkring en tredjedel af de adspurgte handler i Assens mindst én gang om ugen.
- Omkring en tredjedel af de adspurgte handler aldrig i Assens.

Dagligvarer

Dagligvarer købes lokalt. Kun 3 % af borgerne bruger minimum halvdelen af dagligvarebudgettet i Odense. Assens har et dagligvareopland, der dækker omkring en tredjedel af kommunen. 27% af respondenterne bruger minimum halvdelen af dagligvare-budgettet i Assens.

Udvalgsvarer

Assens bys oplande inden for udvalgsvarer er generelt begrænset og mindst for boligudstyr, hvor kun 8 % af respondenterne forbruger mindst halvdelen af sit forbrug i Assens by.

Odenses opland for udvalgsvarer breder sig langt ind i Assens Kommune - og mest for boligudstyr, hvor 56 % af respondenterne lægger mindst halvdelen af sit forbrug

Arealbehov i Centerbyerne (de større bymønsterbyer)

Arealbehovet til dagligvare og udvalgsvarehandel (uden særligt pladskrævende varegruppe) anslås fra 2008 til 2020 at ligge mellem 18.100 m² til 40.700 m². Fremskrivningen af arealbehovet er baseret på antagelser om den forventede udvikling i købte varemængder, befolkningstilvækst, arealudnyttelsesgrad og ændringer i oplandsforhold.

Scenarierne angiver spændet mellem en optimistisk og en mere pessimistisk udvikling i privatforbruget og konkurrenceforholdet mellem handelsbyerne i Assens Kommune og Odense. I begge scenarier lægges Danmarks Statistiks befolkningsprognose og de samme forventninger til væksten i Internethandlen til grund for vurderingen af forbrugspotentialet.

Som følge af de strukturelle forandringer i detailhandelen vurderes hovedparten af arealbehovet at være knyttet til Assens på grund af byens størrelse og beliggenhed.

Assens har samtidig mulighed for at styrke sin turisme og bosætning yderligere blandt andet via satsningerne på for eksempel havneområdet og bymidten (byomdannelse).

De øvrige byer vurderes kun at have begrænset muligheder for at øge udvalgsvarehandlen. Kun i bedste fald vil byerne få del i væksten i forbruget, men de skal kæmpe mod Odense og har en stor udfordring med at udvikle deres attraktivitet som handelsbyer.

Undersøgelser af forbrugeradfærd og oplande viser, at forbrugerne i oplandene omkring indkøbsbyerne i højere grad end byernes indbyggere prioriterer bymiljø, mulighed for at kombinere indkøb med andet med videre, når der skal træffes beslutning om, hvor indkøbsturen skal gå til.

Kilde: Detailhandelsanalyse, Assens Kommune, 2008; COWI A/S

Bruttoetageareal 2016 (m ²) opgjort via CVR og BBR september 2016						
	Daglig varer	beklædning	bolig udstyr	Øvr. udvalgsvarer	Pladskrævende varer	I alt
Assens Midtby	6.896	2.872	95	5.674	0	15.537
Assens Søndre Ringvej / Fåborgvej (særlig pladskrævende)	0	0	900	2.994	3.775	7.669
Assens ml Søndre Ringvej og Rådhus Allé (særlig pladskrævende)	0	0	0	0	0	0
Assens lokalcenter ml Nørre Alle og Vagtelvænget	1.007	0	0	1.667	0	2.684
Assens i alt	7.903	2.872	995	10.345	3.775	25.890
Glamsbjerg	6.087	1.026	0	1.015	0	8.128
Haarby	4.839	1.419	585	3.397	898	11.138
Tommerup	3.204	0	0	1.813	0	5.017
Tommerup Stationsby	3.166	385	0	595	0	4.146
Vissenbjerg	2.031	317	0	757	0	3.105
Aarup	4.342	885	0	1.529	5.668	12.444
I alt i kommunen	32.752	6.904	1.580	18.271	10.361	69.868

Butikkernes placering og trafikalt tilgængelighed

I det følgende angives tilgængeligheden til de enkelte butiksområder.

Alle midtbyer og butiksområder er åbne for bilkørsel, så der er god trafikalt tilgængelighed til alle butikkerne i Assens Kommune.

Assens midtby

Der er en god trafikalt tilgængelighed via Nordre Havnevej og Søndre Ringvej. Begge veje har anknudning til Middelfartvej/Østre Ringvej, så der i bil er en god tilgængelighed også fra oplandet. Hertil kommer Odensevej som en direkte forbindelse mellem den østlige del af området og Østre Ringvej. Hovedparten af butikkerne i midtbyen ligger ud til Østergade.

Assens Nørre Alle

Området er via det eksisterende sti og vejnet tilgængeligt for cykel og gangtrafik. Området ligger ud til Nørre Alle og er dermed direkte forbundet med Nørregade og Kildensmindevej/Østre Ringvej/Middelfartvej. Der er en særdeles god tilgængelighed i bil.

Assens Fåborgvej, Dalvænget og Drejervænget

Dette område ligger i tilknytning til det overordnede vejnet med Østre Ringvej, Søndre Ringvej og Fåborgvej. Der er en særdeles god tilgængelighed for cykel, gang og biltrafik såvel fra Assens som fra oplandet.

Ebberup

De eksisterende butikker er lokaliseret, så der er god trafikalt tilgængelighed via stier og lokalveje for cykel-, gang- og biltrafik.

Sandager-Salbrovad

De eksisterende butikker er lokaliseret, så der er god trafikalt tilgængelighed via stier og lokalveje for cykel-, gang- og biltrafik.

Glamsbjerg midtby

Butikkerne er koncentreret i hver sin ende af byens hovedgade - Søndergade. I den sydlige del ligger Glamsbjerg butikscener med dagligvarebutikker, mens byens øvrige butikker ligger på hovedgadens nordlige del cirka 500 meter derfra. Erfaringer fra kundeundersøgelser viser, i lighed med engelske undersøgelser, at afstande på over 200/300 meter mellem centre vanskeliggør synergi og samspil. Der er god trafikalt tilgængelighed til hovedgaden.

Haarby midtby

Butikkerne i Haarby ligger overvejende langs Algade. Der ligger herudover blandt andet et par større tømmerhandlere i byens østlige udkant. Der er god trafikalt tilgængelighed til Algade.

Tommerup St. by.

Centralt på Tallerupvej, byens hovedgade, ligger langt de fleste butikker. Her finder man blandt andet to dagligvarebutikker placeret i tæt synergi med hinanden. Der er god trafikalt tilgængelighed til hovedgaden.

Tommerup

Butikkerne i Tommerup ligger lidt spredt, men altovervejende langs Skolevej og Møllebakken. Der er god trafikalt tilgængelighed.

Vissenbjerg

Butikkerne i Vissenbjerg ligger hovedsageligt i bymidten omkring Vestergade og Østergade. Der er god trafikalt tilgængelighed.

Aarup

Butikkerne i Aarup ligger altovervejende langs Bredgade, som er byens hovedgade. Der er god trafikalt tilgængelighed til hovedgaden.

2.7 Dagtilbud, skole, kultur og fritid

Dette afsnit, "Dagtilbud, skole, kultur og fritid", beskriver nogle kerneområder, som er med til at tegne det samlede billede af Assens Kommune. De har dog ikke nogen umiddelbar tilknytning til kommuneplanen.

Disse kerneområder omfatter en række institutioner og skoler samt kultur- og fritidsaktiviteter fordelt over hele kommunen. Til børn- og ungeområdet er der desuden knyttet en række centrale forpligtelser vedrørende tilsyn, foranstaltninger og præventive initiativer.

Beskrivelserne bygger på de politisk vedtagne politikker, mål, strategier, tidsplaner med mere.

Vision

Vision 2030 - Vores børn og unge lykkes Vores børn og unge er vores fremtid. Derfor giver vi dem de bedste forudsætninger for et godt liv.

Vores børn og unge er vores fremtid. Vi giver dem de bedste forudsætninger for at leve et godt liv med et stærkt selvværd. Vi følger børnene fra deres første skridt og hjælper dem på vej til sunde vaner og et aktivt hverdagsliv med bevægelse, sport og fællesskaber. Det fortsætter i dagplejen, daginstitutioner og skoler, hvor børn og unge har rammer til at være kreative, til at lege, lære og danne venskaber og relationer. Børn og unge udvikler sig både fagligt, personligt og socialt på vejen mod et voksenliv, hvor de trives og forsørger sig selv.

Vores ungdomsuddannelser, lære- og arbejdspladser hjælper til. Vores skoler, uddannelsessteder, virksomheder og kulturinstitutioner arbejder tæt sammen og inspirerer vores børn og unge, så de udnytter deres fulde potentiale. Både dem, der selv kan og vil, og dem, der skal have ekstra hjælp til at finde netop deres vej.

I 2030 er alle unge i uddannelse eller arbejde.

I 2025 har Assens Kommune gjort kultur til drivkraft for fællesskab og aktivt medborgerskab, identitet, udvikling og livskvalitet, og til inspirationskilde for alle borgere.

Centralt for opfyldelsen af kulturpolitikens ambition er det, at der opbygges en klar profil, der bygger på samarbejde om Kulturstrategiens tre temaer: 1) Musik, sang og scenekunst 2) Madkultur 3) Billedkunst.

Mål

Det er Byrådets mål

- at ungdomsarbejdsløsheden falder.
- at vi har flere unge, der gennemfører en ungdomsuddannelse.
- at alle børns skolefravær falder.
- at alle elevers karaktergennemsnit ved folkeskolens afgangsprøver stiger.
- at flere af vores unge vurderes uddannelsesparate.
- at vores børns sprogfærdigheder forbedres.
- at der skabes mere samarbejde på kulturområdet, på tværs af alder, geografi og aktortyper.

- at børn og unge dannes igennem hele deres opvækst via kulturindsatsen.
- at alle borgere har tilbud om livslang dannelse.
- at det aktive medborgerskab og kreativiteten styrkes.
- at kulturlivet er en tydelig drivkraft for forbedret livskvalitet og stærkere fællesskaber i lokalsamfundene.
- at de kulturelle tilbud er kendetegnet af høj kvalitet.

Retningslinjer

Der er ingen retningslinjer til afsnittet.

Redegørelse

Dagtilbud

Dagtilbudsområdet er organiseret med dagpleje, områdeinstitutioner og landsbyordninger.

Der er 5 områdeinstitutioner, der alle har både vuggestue og børnehave. Der er 5 landsbyordninger, som alle har skole- og børnehavedel, 3 af landsbyordningerne har desuden en vuggestuedel.

I kommunen er der ligeledes 12 private vuggestuer/børnehaver, som ikke indgår i kommunens pasningsgaranti.

Skole og undervisning

Skole og Undervisning omfatter:

- 12 folkeskoler inkl. landsbyordningerne
- 1 specialskole
- 1 ungdomsskole

Ud af de 12 folkeskoler er der 4 med 0. - 6. klasse og 8 med 0. - 9. klasse.

Undervisningen i 10. klasse foregår på 10. klassecenteret i Glamsbjerg. Alle skoler har skolefritidsordning. Der er i kommunen 5 fri- og privatskoler.

Det er ligeledes i Glamsbjerg, at vi har samlet alle ungdomsuddannelserne i Campus Glamsbjerg. Glamsbjergområdet er kendt for at rumme flere fri- og efterskoler. Glamsbjerg er kendetegnet som kommunens uddannelsesby med gymnasium, handelsgymnasium, 10. klassecenter, HF og VUC Fyn, FGU samt efterskoler i et innovativt samarbejde med erhvervslivet. Der kommer elever hertil fra hele kommunen og nabokommunerne. Måske er det ikke helt tilfældigt, at vores handelsskole er den bedste handelsskole i Danmark, og nogle af vores dygtige elever vinder Danmarksmesterskab i Innovation og Iværksætteri.

Kultur og fritid

Politikområderne Kultur og Fritid dækker følgende områder: Fritidsfaciliteter, folkebibliotek, museer, musikskole, andre kulturelle opgaver og folkeoplysning. Der er 9 idræts og svømmehaller, der modtager kommunalt driftstilskud. Herudover gives der tilskud til 1 søsportscenter, 1 vandrerhjem, og kulturhusene Tobaksgården i Assens og Industrien i Aarup.

Biblioteket er den eneste lovpligtige kulturinstitution i kommunen og har til formål at fremme oplysning, uddannelse og kulturel aktivitet.

AssensBibliotekerne har biblioteker i Assens, Glamsbjerg, Haarby, Tommerup St., Vissenbjerg og Aarup. Alle biblioteker er "åbne, selvbetjente biblioteker", som hver dag kan benyttes mellem kl. 7 og kl. 22 af borgere og gæster over 15 år med brug af sundhedskortet. Bibliotekerne har også åbningstider med betjening.

Bibliotekerne tilbyder såvel fysiske materialer som adgang til eressourcer samt yder borgerne hjælp til kommunens selvbetjeningsløsninger, NemID og Digital Post. Der tilbydes opsøgende betjening af de borgere, som ikke selv kan komme på biblioteket. Bibliotekerne fungerer som lokale væresteder og centre for formidling af kultur, information og viden og er borgernes oplevelses, kultur og besøgssteder med arrangementer, udstillinger og it-kurser samt mulighed for kopiering og printning.

Bibliotekerne har desuden udlån af kørestole, og der er turistinformation på bibliotekerne i Assens, Glamsbjerg og Aarup.

Museum Vestfyn er et statsanerkendt kulturhistorisk museum og en selvejende institution, der primært drives på grundlag af et kommunalt og et statsligt tilskud. Et statsanerkendt museum skal foretage indsamling, registrering, bevaring, forskning og formidling.

Der er en musikskole i Assens Kommune med brugerbestyrelse. Andre kulturelle opgaver er FilmFyn, kulturaftale via Kulturregion Fyn, elektronisk oplevelseskalender, kulturhuse, ikke-kommunale kulturelle institutioner, samlingssteder, lokalhistoriske arkiver, Assens Kunstråd og Kulturforum Assens. Dertil kommer udmøntning af Kulturpolitikken og Kulturstrategien gennem blandt andet Kulturpuljen, indsatserne Kulturtemaer og Kultur for alle børn og unge i Assens Kommune.

Folkeoplysningsområdet dækker fra primo 2021 over 12 aftenskoler samt 118 foreninger med 8.100 aktivitetsmedlemmer under 25 år.

Børn og unge

Hovedopgaver:

- Byrådet er, i henhold til Servicelovens bestemmelser, ansvarligt for tilsynet med børn og unge i kommunen.
- Kommunen har pligt til at iværksætte undersøgelser af børns og unges forhold, når der er mistanke om, at de lever under forhold, som kan skade deres udvikling, sundhed og trivsel.
- Kommunen har pligt til at iværksætte foranstaltninger jf. Serviceloven, når det er påkrævet i forhold til barnets eller den unges situation. Kommunen tager ved rådgivning og indsatser udgangspunkt i barnet, den unge og hele familien.
- Kommunen er ansvarlig for forebyggende, kriminalpræventive SSP-opgaver, herunder opsøgende funktioner.

Børnesundhed

Børnesundhed omfatter Sundhedsplejen, Det ergo- og fysioterapeutiske Børneteams, PPR og Tandplejen. Afdelingerne ligger hhv. i Tommerup og/eller Assens og dækker hele kommunen.

Sundhedsplejen arbejder sundhedsfremmende og forebyggende for at bidrage til at sikre børn og unge en sund opvækst og skabe gode forudsætninger for en sund voksentilværelse. Der arbejdes ud fra 5 hovedområder:

- Sundhedspleje til gravide og småbørnsfamilier herunder forældrefødselsforberedelse og specifik ammerådgivning.
- Sundhedspleje til skolebørn, herunder sundhedspædagogisk undervisning.
- Sundhedspleje til børn og familier med særlige behov, herunder bl.a. småbørnskonsulentfunktionen, sorggrupper for børn, overvægtsklinik for børn.
- Konsulentfunktion i forhold til personale i dagtilbud og skoler omkring generelle og specifikke sundhedsmæssige emner.
- Sundhedsfremmende og forebyggende tiltag på børnesundhedsområdet.

Der samarbejdes på tværs af faggrupperne i Assens Kommune især inden for Børn, Unge og Undervisning samt med andre relevante afdelinger. Der er derudover mange eksterne samarbejdspartnere. Samarbejdet skaber en følelse af sammenhæng og helhed for de børn, unge og familier, som modtager sundhedspleje i Assens Kommune.

Det ergo- og fysioterapeutiske Børneteams understøtter en tidlig indsats for børn, der har problemer/særlige behov på de motoriske og sansemæssige områder. Udviklingen skal styrkes, så livskvalitet og selvhjulpethed øges mest muligt – for mestring af aktiviteter og deltagelse i fællesskaber. Nøgleordene er forebyggelse og træning. Teamet varetager:

- de lovpligtige genoptræningsopgaver på børn-ungeområdet (ikke vederlagsfri).
- opgaver omkring fin- og grovmotoriske vanskeligheder samt sansemotoriske vanskeligheder.
- Børn og unge med mundmotoriske problemstillinger.
- Motorikklinik – åben rådgivning.
- Konsultativ bistand –rådgivning og vejledning omkring børns motoriske og sansemæssige udvikling.

PPR (Pædagogisk Psykologisk Rådgivning) understøtter en tidlig indsats for børn og unge, der har særlige behov i forhold til trivsel og udvikling. PPR arbejder ud fra såvel konsultative som udredende indsatser på både gruppe- og individuelt plan, og der arbejdes med kompetenceudvikling for personale i dagtilbud/skoler og i samarbejde med forældre. Problemstillingerne indenfor PPR-arbejdet kan eks. være følgende:

- Spørgsmål i forbindelse med barnets udvikling
- Vanskeligheder med kommunikation, sprog og tale
- Skoleproblemer af faglig og/eller trivselsmæssig karakter
- Sociale/adfærdsmæssige udfordringer
- Psykiske problemer

Den kommunale tandpleje varetager opgaver for at fremme tandsundheden og forebygge og behandle sygdom, lidelse og funktionsbegrænsning i tænder, mund og kæber. Der arbejdes ud fra følgende:

- Forebyggende og behandlende indsatser for børn og unge for udvikling af hensigtsmæssige tandplejevaner
- Socialtandpleje
- Omsorgstændpleje
- Specialtandpleje

2.8 Social og Sundhed

Social og Sundhed varetager en stor del af kommunens borgernære kerneområder, og varetager dermed en betydelig del af kommunens samlede budget og personalegruppe.

Området er repræsenteret ved nedenstående delområder:

- Handicap
- Senhjernesgade
- Psykiatri
- Misbrug
- Socialt udsatte
- Myndighed Social og Sundhed
- Hjælpebidler
- Madservice
- Sygepleje
- Træning
- Hjemmepleje
- Plejehjem
- Daghjem
- Aktivitet, Forebyggelse og Demens

Nedenstående afsnit: Social og Sundhed redegørelse indeholder en kort beskrivelse af de enkelte delområder.

Vision

Social og Sundhed arbejder op i mod Vision 2030 Med vilje og hjerte og understøtter særligt visionstemaet "Det gode liv skaber vi sammen".

Et godt og sundt liv får vi især, når vi deler det med nogen. Derfor er fællesskaber vigtige for vores livskvalitet. Vi understøtter og skaber rammer for levende fællesskaber, hvad enten det er i kulturinstitutionerne, foreningerne, den lokale idrætshal, i forsamlingshuset eller ude i naturen. Det aktive medborgerskab får tingene til at ske. Sport, sang, teater eller fiskeri — aktiviteter, som alle uanset alder kan tage del i og være sammen om.

Når vi er aktive sammen, forebygger vi ikke blot sygdomme, vi gør også op med ensomheden og styrker den mentale sundhed. Vi tager sammen ansvar for, at sunde valg er en nem og naturlig del af vores liv.

I 2030 er vores fysiske og mentale sundhed væsentligt forbedret. Færre føler sig ensomme, og vi har den højeste livskvalitet i Regionen.

Mål

Målene for Social- og Sundhedsområdet er formuleret i de politikker, der gælder på området, herunder Sundhedspolitikken, Værdighedspolitikken og Handicappolitikken.

Sundhedspolitikken

Sundhedspolitikken understøtter Vision 2030 og konkretiserer de politiske ambitioner og mål for borgernes sundhed frem mod 2030. Sundhedspolitikken indeholder seks prioriterede pejlemærker. Pejlemærkerne sætter fokus på forebyggelse og tidlig indsats blandt børn og unge.

- En sund start på livet
- Alle unge på vej i uddannelse og job
- Ingen børn og unge skal begynde af ryge
- Ingen børn eller unges liv skades af alkohol og andre rusmidler
- Mental sundhed og trivsel for alle
- Færre kronikere og et bedre liv for borgere med kronisk sygdom.

Værdighedspolitikken

Værdighedspolitikken beskriver de politisk prioriterede værdier og pejlemærker inden for områderne:

- Livskvalitet
- Selvbestemmelse
- Kvalitet, tværfaglighed og sammenhæng i plejen
- Mad og ernæring
- Pårørende
- Ensomhed
- En værdig død

På kommunens plejecentre arbejdes der målrettet med udviklingen af Eden Alternative, som fundamentet for vores tænkning om livet i plejebolig. Med Eden Alternative involveres beboerne i hverdagslivet på plejecentre - i den overbevisning, at alle har noget at bidrage med - og at ensomhed, kedsomhed og hjælpeløshed af denne vej mindskes.

Handicappolitikken

I Handicappolitikken beskrives kommunens overordnede værdier og fokusområder på handicapområdet. Kommunen ønsker at understøtte, at mennesker med handicap kan deltage i samfundslivet på lige fod med andre. Assens Kommune vil med et øget fokus på rehabilitering og nytænkning støtte borgeren i at mestre eget liv – så vidt som muligt. Handicappolitikken har fire overordnede fokusområder:

- At mestre livet
- Fysisk tilgængelighed
- Medborgerskab
- Tryghed

Retningslinjer

Der er ingen retningslinjer til afsnittet.

Redegørelse

Handicap

Assens Kommune har seks botilbud (Lindebjerg, Pilebakken, Østerbo, Stærevænget, Poul Mose Parken og Opgangsfællesskabet Korsvang) til borgere med psykisk- og fysisk funktionsnedsættelse. To af tilbuddene er med døgn-dækning, og tilbuddene er bortset fra et, som er etableret efter serviceloven §107, alle etableret efter almenboligloven §105 med §85. På et af døgntilbuddene er oprettet to aflastningspladser efter serviceloven.

Der ydes desuden støtte efter serviceloven til borgere med psykisk- og fysisk funktionsnedsættelse i eget hjem.

Senhjernesgade

Center for Senhjernesgade tilbyder ni pladser til borgere med erhvervet hjernesgade.

Under Center for Senhjernesgade hører endvidere en hjernesgadekoordinator, som koordinerer en helhedsorienteret indsats for borgere, som har pådraget sig en hjernesgade og hvor hjernesgadekoordinatoren desuden er tovholder for et tværgående visitationsteam for borgere med erhvervet hjernesgade.

Psykiatri

Assens Kommune har to botilbud (Skovvangen og Nyholmgaarden) til borgere med nedsat psykisk funktionsevne. Tilbuddene er efter almenboligloven, hvoraf det ene er med døgn-dækning. Under døgntilbuddet ligger to pladser efter serviceloven med mulighed for akut- og træningsophold.

I samarbejde med PsykInfo tilbydes endvidere forskellige aktiviteter i form af rådgivning og vejledning og temaarrangementer.

Assens Kommune har et aktivitets- og samværstilbud målrettet borgere med nedsat psykisk funktionsevne. Under aktivitetstilbuddet ligger et uvisiteret cafetilbud.

Misbrug

Assens Misbrugscenter tilbyder rådgivning og behandling for stof- eller alkoholmisbrug. Assens Misbrugscenter tilbyder desuden anonym alkoholbehandling samt akut afrusning.

Assens Kommune deltager i et samarbejde i Region Syd-danmark, hvor der tilbydes anonym stofmisbrugsbehandling i Odense, Esbjerg og Kolding.

Bostøtte og Beskæftigelse

Under bostøtte og beskæftigelse har Assens kommune et samlet §85 korps, som arbejder tværgående indenfor for fagfelterne Handicap, Psykiatri og Senhjernesgade med støtte efter serviceloven til borgere i eget hjem.

Socialt udsatte

Begrebet socialt udsatte dækker over mennesker med et bredt spektrum af svære sociale problemer, bl.a. voldsramte kvinder, hjemløse, meget isolerede mennesker m.fl.

Målgruppen for ordningen med støtte- og kontaktpersoner SKP er de mest socialt udsatte og isolerede sindslidende, stof- og alkoholmisbrugere samt hjemløse, som almindeligvis ikke gør brug af eller ikke er i stand til at gøre brug af allerede eksisterende tilbud. Der er tale om en målgruppe, som ikke nødvendigvis har haft kontakt med de sociale myndigheder på forhånd, og der er tale om en ordning, der ikke kræver visitation.

Opgaven for støtte- og kontaktpersonordningerne er ved opsøgende arbejde at opbygge og skabe kontakt til de mest socialt udsatte og isolerede sindslidende, misbrugere og hjemløse, som ikke selv magter at kontakte de etablerede tilbud. Formålet er at tilbyde en hjælp, der understøtter og styrker muligheden for et liv på egne præmisser med større personlig og social mestring.

Myndighed Social og Sundhed

Myndighed Social og Sundhed varetager sagsbehandling og visitation på voksenområdet indenfor bl.a. handicap, psykiatri, socialt udsatte og misbrugsområdet. Herunder botilbud, bostøtte, merudgifter, BPA, rusmiddelcenter, m.fl.

Desuden varetages sagsbehandling og visitation indenfor ældreområdet, og på hjælpemiddelområdet varetages sagsbehandling for borgere i alle aldre. Området dækker bl.a. personlig pleje, praktisk hjælp, madservice, ældre- og plejeboliger, boligændringer, kropsbårne hjælpemidler, genbrugs-hjælpemidler, handicapbiler m.fl.

Derudover varestages myndighedsafgørelser for voksenområdet i øvrigt, indenfor aktindsigt, magtanvendelse m.fl.

Madservice

Assens Madservice leverer mad til kommunens plejecentre og sociale bosteder samt til borgere i eget hjem, som er visiteret til madservice. Borgere i eget hjem, der er visiteret til madservice, kan frit vælge mellem Assens Madservice og privat leverandør.

Sygepleje

Den kommunale sygepleje leverer sundhedsfremmende, sygdomsforebyggende, behandlende og lindrende sygepleje. Der er 6 sygeplejeklinikker i kommunen.

Træning

Den kommunale træningsindsats omhandler genoptræning / vedligeholdelsestræning og rehabiliteringsforløb.

Hjemmepleje

Hjemmeplejen dækkes af Den kommunale Hjemmepleje eller evt. en godkendt privat leverandør. Hjemmeplejen leverer personlig pleje, praktisk hjælp og udvalgte sygeplejeopgaver til borgere i eget hjem. Hjemmeplejen lægger vægt på at støtte den enkelte borger i at bevare en selvstændig livsførelse, hvor fokus på rehabilitering og på livskvalitet gennem deltagelse i fællesskab er i højsæde.

Plejehjem

Der er 10 plejehjem i kommunen. Udgangspunktet for de kommunale plejehjem er Eden Alternative, som skal mindske beboernes oplevelse af ensomhed, kedsomhed og hjælpeløshed.

Daghjem

Der er tre daghjem / aflastningshjem i Assens Kommune. Dagtilbuddet er til personer, der har nedsat fysisk eller psykisk funktionsevne, hvor ægtefælle eller nære pårørende har behov for aflastning.

Aktivitet, Forebyggelse og Demens

Aktivitet, Forebyggelse og Demens arbejder med at udvikle aktiviteter i samarbejde med civilsamfundet med afsæt i viden om behov. Afdelingen består af forebyggelseskonsulenter, demenskoordinatorer, rehabiliteringsterapeuter, aktivitetsmedarbejdere/brøbyggere.

2.9 Klimaforebyggelse

Assens Kommune i grøn omstilling

Med Byrådets Vision 2030 og målet om at være foran Regeringens mål i den grønne omstilling har vi besluttet at tage lokalt klimaansvar. Vi vil stille os i spidsen af, hvad der bedst kan beskrives som en stor, fælles bevægelse, hvor alle samfundets aktører bidrager til, at Assens Kommune som geografisk område senest i 2050 er klimaneutral inden for kommunegrænsen.

Dette afsnit handler om forebyggelse af klimaforandringerne. Det gør vi bedst ved at reducere udledningen af drivhusgasser.

Vision

Assens Kommune vil arbejde aktivt for at mindske påvirkningerne på klimaet.

Assens Kommune vil indenfor alle fagområder arbejde ud fra det brede bæredygtighedsbegreb og vil i planlægningen af kommunens samlede udvikling sikre en sammenhæng mellem en dynamisk udvikling og et bæredygtigt miljø.

Vi passer godt på vores natur og miljø. Vi bidrager til en renere verden til gavn for vores efterkommere. Derfor har vi en grøn og bæredygtig profil. Vi bidrager til en renere verden til gavn for vores efterkommere. Vi går forrest, når det handler om at benytte og værne om vores ressourcer, beskytte vores miljø og sikre rent drikkevand. Vi opfører bæredygtige byggerier og udnytter vedvarende energikilder. Vi arbejder med en cirkulær økonomi, hvor vi genanvender materialer og ressourcer mest muligt.

Mål

Det er Byrådets overordnede mål,

- at arbejde for aktivt at begrænse klimaforandringerne,
- at der på alle områder igangsættes det nødvendige arbejde for at sikre en opfyldelse af målsætningerne for en bæredygtig og klimabeskyttende udvikling,

Vores klimamål er, at:

- CO₂-udledningen inden for kommunegrænsen skal reduceres med mindst 70% i 2030 i forhold til 1990-tal og gå i nul senest 2050. Vores indsatsområder (Energi, Transport, Landbrug og arealanvendelse) reducerer relativt lige så meget eller mere end den nationale CO₂-reduktion i 2030.
- Assens Kommune senest i 2050 skal være robust- og modstandsdygtig over for klimaforandringer.

Retningslinjer

2.9.1 Øget fokus på klimagasreduktion

Planlægning, sagsbehandling og projektering af anlægsarbejder skal bidrage til at reducere CO₂ udledningen i Assens Kommune som geografisk område.”



Redegørelse

Assens som klimakommune

I 2009 indgik Assens Kommune en aftale med Danmarks Naturfredningsforening om at blive klimakommune. Aftalen forpligtede Assens Kommune til at reducere CO₂-udledningen i den kommunale drift med 2 % om året. Siden 2009 har Assens Kommune i gennemsnit reduceret sit energiforbrug med 3,8 % om året ved målet at investere i energiforbedring af kommunens bygninger, mindske kørselsforbrug og ved at indføre energibesparende gadebelysning. Aftalen er afløst af DK2020 samarbejdet.

Klimastrategi 2020 - Assens Kommune i grøn omstilling

I december 2020 vedtog Byrådet vores første klimastrategi: "Klimastrategi 2020-2050 - Assens Kommune i grøn omstilling". Den er certificeret og godkendt af C40 og Den grønne tænketanke Concito, som en DK2020 klimastrategi. For Assens Kommune har været en af de pilotkommuner, der deltog i Realdanias projekt, hvor 20 danske kommuner udviklede klimahandlingsplaner, der understøtter Parisaftalen med udgangspunkt i C40's internationale standarder. Det vil sige, at vi går i de store C40 byers fodspor.

FAKTABOKS:

C40 er et globalt netværk af 97 af verdens største og mest klimaambitiøse byer, som samarbejder om at reducere CO₂-udledning og imødegå klimaændringer. C40 arbejder med at udvikle og gennemføre politikker og programmer, der skaber målbare reduktioner i udledningen af drivhusgasser i byerne samt på at finde bæredygtige løsninger på klimaproblemerne.

C40's medlemsbyer repræsenterer ca. 25 % af klodens BNP og 8 % af verdens befolkning. Langt hovedparten af byerne ligger ved kysten og er derfor samtidig meget udsatte for klimaforandringer.

I klimastrategien er der 32 indsatser, som hver især bidrager til at reducere CO₂ udledningen i Assens Kommune som geografisk område. De indsatser, der er relateret til fysisk planlægning, er søgt indarbejdet i kommuneplanen i forbindelse med revisionen i 2021, hvis det ikke allerede er omfattet af kommuneplanen.

I forbindelse med nye indsatser er der fx udarbejdet et afsnit om varmforsyning for at understøtte afvikling af individuel olie- og gasopvarmning samt et afsnit om solenergianlæg for at understøtte omlægningen til 100% vedvarende energiforsyning.

Kommunes rolle i det lokale klimaarbejde

For at blive en klimaneutral kommune skal Assens Kommune som virksomhed og arbejdsgiver spille på flere strenger. Der er behov for, at alle fagområders viden kommer i spil, at klima tænkes ind i opgaveløsningen, og at alle bidrager med ideer til nye indsatser, der gavner klimaet.

Assens Kommune som kommunal organisation har flere muligheder for aktivt at påvirke udviklingen på klimafronten. Vi er indkøber, arbejdsgiver, bygherre, myndighed mv.

Kommunens egen udledning svarer til ca. 1,4% af den samlede CO₂-udledning inden for kommunegrænsen. Vi kan nedbringe vores del af udledningen ved eksempelvis at investere i elbiler, energirenovere og drifte egne bygninger på energieffektiv vis mv. Via planlægningen kan vi skabe gode fysiske rammer og prioritere konkrete klimatilpasningstiltag, der understøtter indsatsen. Desuden kan vi påvirke vores forsyningsselskaber og angive den ønskede retning, som de kan manøvrere efter. Endelig kan vi oplyse, inspirere og facilitere og måske vigtigst af alt – vi kan indgå i partnerskaber og samarbejde med omverdenen om at fremme en bæredygtig udvikling.

I nogle tilfælde har vi således direkte mulighed for at iværksætte handlinger, mens vi i andre sammenhænge handler i netværk, samarbejder og indgår partnerskaber for at fremme den ønskede udvikling.



Dette afsnit understøtter Klima-indsats ved at sætte fokus på klimaforebyggelse og bæredygtig udvikling.

**Kommunen som virksomhed
samt ejer eller medejer af
offentlige selskaber**

**Kommunen som facilitator
og formidler**

**Kommunen i
partnerskaber**

**Kommunen
som myndighed**

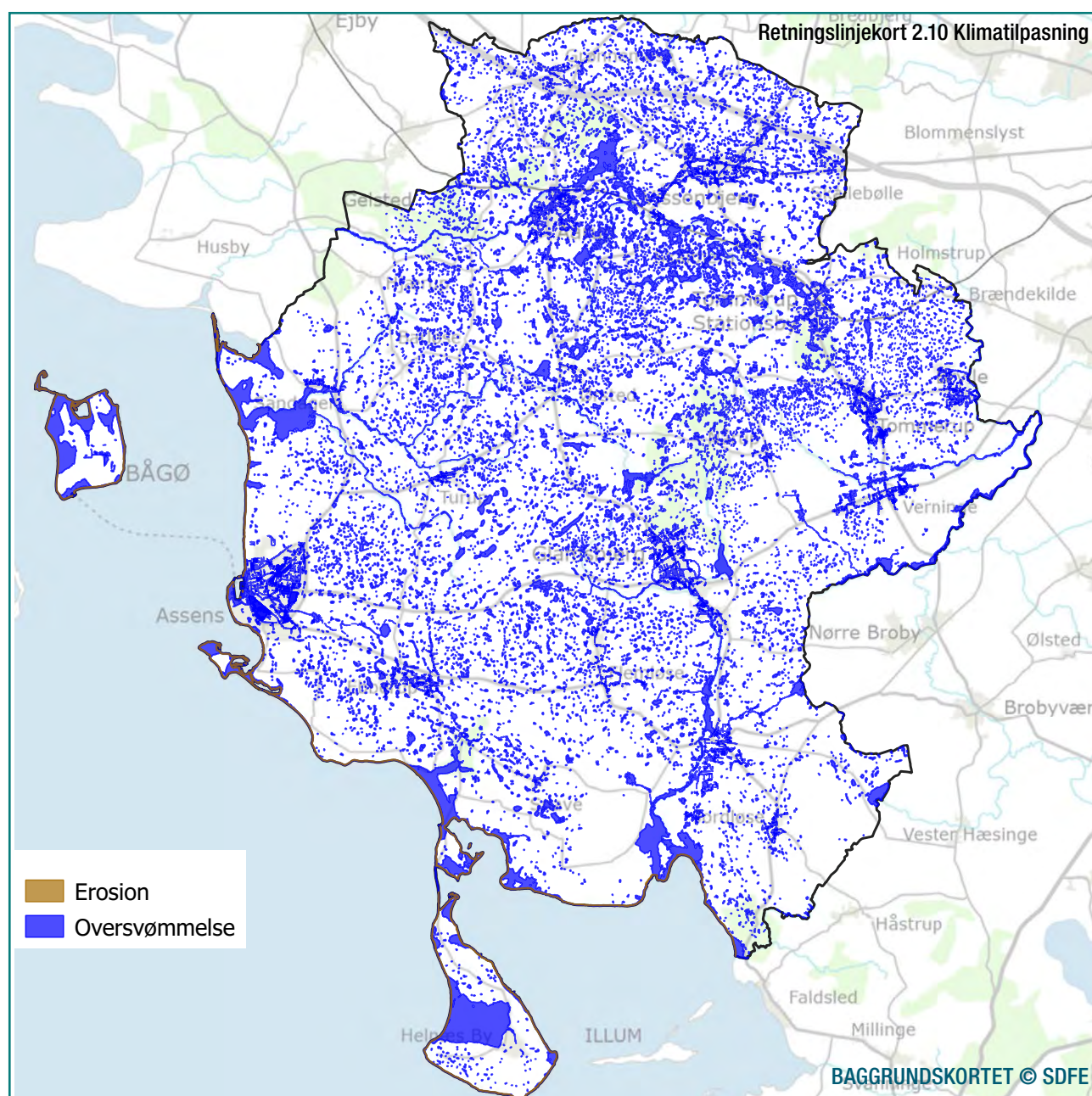
2.10 Klimatilpasning

Som følge af de forventede klimaændringer og de senere års oversvømmelseshændelser, som har ramt Danmark med større styrke og følgeskader, end vi tidligere har været vant til, er der behov for at arbejde med klimatilpasning.

For at sikre, at Assens Kommune som geografisk enhed er klimarobust i 2050, er den eksisterende kortlægning af oversvømmelsesfaren fra havvand/stormflod, nedbør og vandløb blevet opdateret med kommuneplanrevision 2021 og der er tilføjet kortlægning af erosionstruede områder. Kortlægning af oversvømmelsesfaren fra stigende grundvand vil blive indarbejdet snarest.

I umiddelbar forlængelse af oversvømmelseskortlægningen igangsættes arbejdet med opdatering af kommunens Handlingsplan for Klimatilpasning, som vil inkludere en prioritering af langsigtede, konkrete indsatser, der tager højde for klimaforandringerne frem til år 2100.

Assens Kommune har ikke oplevet gentagne væsentlige hændelser i forhold til andre klimavariabler. Vi forventer at kortlægge og planlægge for andre relevante klimarisici (f.eks. vind og tørke) ved en senere revision af kommuneplanen, når et mere detaljeret datagrundlag er tilgængeligt fra staten.



Vision

Assens Kommune vil være en bæredygtig kommune, som handler ansvarligt og klogt i forhold til klimaændringerne. Vi ønsker at skabe nye alternative klimatilpasningsløsninger, som tager udgangspunkt i det samlede vandkredsløb. Klimatilpasningsløsningerne skal have fokus på miljøhensyn samt være bæredygtige og helhedsorienterede. Når vi skaber klimatilpasningsløsninger, vil vi tage hensyn til mennesker, omgivelser og omkostninger.

Klimatilpasningen i kommunen ses som en kilde til vækst og udvikling. Assens Kommune ønsker, at udviklingen sker i samarbejde med erhvervslivet, borgere, foreninger, interesseorganisationer, nabokommuner og Assens Forsyning A/S. Når vi skaber klimatilpasningsløsninger i byerne, i det åbne land og langs kysten, er de bærende elementer fælles mål og ansvar, medejerskab samt synergi og helhedsorienteret vandplanlægning.

Mål

Det er Byrådets mål:

- at reducere konsekvensen af oversvømmelser forårsaget af klimaændringer ved at håndtere hele vandkredsløbet på én gang.
- at skabe synergi mellem klimatilpasningsløsninger og miljøhensyn, rekreative formål, natur, byudvikling og menneskers sundhed.
- at anvende klimaændringerne konstruktivt, så der opnås synergieffekter med kommunens øvrige planlægning, herunder at tilpasse den fysiske planlægning i kommunen, så der tages højde for fremtidens klimaændringer og ekstreme nedbørssituationer.
- at tage højde for klimaforandringerne i den kommunale sagsbehandling.

Retningslinjer

2.10.1 Planlægning for ny arealanvendelse

Planlægning for ny arealanvendelse skal ske med udgangspunkt i en samlet blå/grøn struktur for det pågældende område, som er lavet på baggrund af oversvømmelseskort og strømningssvej til fastlæggelse af oversvømmelsestruede områder og kritiske koter.

2.10.2 Planlægning lavtliggende områder

Ved planlægning for byområder, bygninger og anlæg skal lavtliggende arealer friholdes for bebyggelse og fortrinsvis udlægges til formål, som er forenelige med risikoen for oversvømmelse.

Ved planlægning for nyt byggeri i områder, der potentielt er truet af oversvømmelse, skal der fastsættes en mindste sokkelkote over koten for den potentielle oversvømmelse.

2.10.3 Afledning af regnvand i nye områder

Ved planlægning for byområder, bygninger og anlæg skal der som udgangspunkt stilles krav om, at regnvand afledes lokalt i form af løsninger, der skaber synlig kvalitet i bybilledet.

2.10.4 Beplantning i risikoområder

Ved planlægning i risikoområder ved ekstremregn bør der stilles krav om valg af beplantning, der tåler periodevis oversvømmelser.

2.10.5 Nyt byggeri og nye anlæg

I planlagte men uudnyttede områder og i allerede udbyggede områder skal nyt byggeri og nye anlæg generelt placeres eller anlægges på en måde, så der sker sikring mod risiko for oversvømmelse.

2.10.6 Tag- og overfladevand

Tag- og overfladevand skal som udgangspunkt afledes ved udnyttelse af naturlige fald- og terrænforhold. Tag- og overfladevandet skal hvor det er muligt afledes til nedsivning eller opsamles til vandringsformål eller lignende.

2.10.7 Afledning af regnvand ved skybrud

Ved skybrud skal lokal afledning af regnvand som udgangspunkt kunne ske til grønne friarealer og vandområder.

2.10.8 Bufferzoner for opstuvning af vand

Bufferzoner for opstuvning af vand ved ekstremregn skal så vidt muligt kombineres med andre funktioner, fx parkeringsareal, veje, stier, grønne rekreative områder eller sportspladser.

2.10.9 Tekniske anlæg til klimatilpasning

Tekniske anlæg til klimatilpasning af vandkredsløbet skal som udgangspunkt tilføre eksisterende som nye by- og boligområder en rekreativ, arkitektonisk og funktionel kvalitet og merværdi.

2.10.10 Værdifulde kultur- og naturværdier

Værdifulde kultur- og naturværdier skal sikres mod oversvømmelse, der kan føre til tab af værdierne. For naturværdierne kan der alternativt udpeges sammenhængende områder, hvor der kan skabes nye værdier og miljøer, hvortil naturområderne kan brede sig.

2.10.11 Erosion

Anlæg af kystbeskyttelse skal begrænses.

2.10.12 Afværgeforanstaltninger, som sikrer mod oversvømmelse eller erosion

Ved planlægning af byudvikling, tekniske anlæg og lignende ændret anvendelse skal det vurderes, om der skal etableres afværgeforanstaltninger mod oversvømmelse og erosion.

Områder med risiko for oversvømmelse og erosion vises på retningslinjekort.

Redegørelse

Baggrund

I økonomiaftalen for 2013 mellem KL og Regeringen blev det fastlagt, at kommunerne skulle udarbejde en klimatilpasningsplan. Assens Kommunes første klimatilpasningsplan blev vedtaget i 2014 med retningslinjer for klimatilpasning og oversvømmelseskortlægning for nedbør i byerne og det åbne land samt for oversvømmelser fra vandløb og fra havvand. Dette har været administrationsgrundlaget indtil nu. Derudover blev der vedtaget en handleplan for klimatilpasning, som udpegede konkrete indsatsområder i kommunen.

Der har ikke tidligere været krav om, at planen skulle opdateres, men med ændring af Planloven i 2018 skal kommuneplanen nu indeholde retningslinjer for udpegningsaf områder, der kan være i fare for oversvømmelse eller erosion, og for etablering af afværgeforanstaltninger til sikring mod oversvømmelse eller erosion i de udpegede områder.

De udpegede områder skal sammenholdes med kommuneplanrammerne udpegningerne for lokalplanlægning. Hvis der er overlap, skal det fremgå af rammerne, at der skal stilles krav om klimatilpasning ved udarbejdelse af lokalplaner.

Planlovens regler gælder, når kommunen planlægger for ny byudvikling, fortætning af eksisterende by, særlige tekniske anlæg eller ændret arealanvendelse i de udpegede områder.

Datagrundlag for kortlægningen

Kommuneplanens udpegningsaf områder, der er i fare for at blive udsat for oversvømmelser eller erosion er sket på baggrund af en kortlægning af oversvømmelsesfare fra havvand, nedbør, og vandløb ved en 100 års hændelse i 2050 og kortlægning af erosionsfare ved en 100 års hændelse i 2070.

Siden udarbejdelsen af kommunens første oversvømmelseskort i 2013 er der kommet nye klimascenarier fra FN's klimapanel IPCC og ny højdemodel fra Styrelsen for Dataforsyning og Effektivisering. Ved udarbejdelse af oversvømmelseskort anbefaler DMI og Miljøstyrelsen, at klimascenariet RCP4.5 anvendes for planlægning for en tidshorisont frem mod 2050 og, at RCP8.5 anvendes for planlægning for en tidshorisont ud over 2050. Med udgangspunkt i disse scenarier har DMI udarbejdet klimaatlas.dk, som blev offentliggjort i 2019.

DMI's KlimaAtlas indeholder et landsdækkende datagrundlag for det fremtidige danske klima for midten og slutningen af århundredet. Formålet med KlimaAtlas er blandt andet at skabe overblik over fremtidige klimaændringer til brug i kommunernes klimatilpasningsplaner og klimahandleplaner, så risikoen for under- eller overdimensionering af tilpasnings tiltag mindskes mest muligt.

KlimaAtlas indeholder bl.a. informationer på kommunalt niveau om fremtidens forventede klimaændringer. Desuden præsenteres statens nyeste kortlægning af sårbarheder, fare og risiko i forhold til erosion og oversvømmelse langs de danske kyster på Kystdirektoratets portal kystplanlægger.dk. Den nye højdemodel fra 2015/2018 er lagret i et grid med cellestørrelser på 0,4 x 0,4 meter og er dermed i en højere opløsning end den tidligere højdemodel.

Kommuneplanens kortlægning af oversvømmelses- og erosionsfare bygger på DMI's og Miljøstyrelsens anbefalinger vedr. valg af klimascenarier. Dvs. RCP4.5 frem til 2050 og RCP8.5 frem til 2100. Højdemodellen fra 2015 er anvendt ved udarbejdelse af oversvømmelseskort for havvand, vandløb og nedbør i det åbne land, mens højdemodellen fra 2018 er anvendt ved udarbejdelse af oversvømmelseskort for kloakerede byområder.

Som supplement til højdemodellen er der anvendt et hydrologisk tilpasningslag, som indeholder information om alle de steder, hvor der skal slettes/tilpasses i højdemodellen, så beregningen af vandets strømningsveje og opstuvning på jordoverfladen bliver så retvisende som muligt. Tilpasningerne kan f.eks. være broer, rørunderføringer mv. Ligeledes er bygninger rejst i modellen.

Kortlægningen af oversvømmelsesfare fra havvand og erosion bygger på data fra Kystdirektoratets Kystplanlægger, oversvømmelsesfare fra nedbør uden for kloakerede områder og vandløb bygger på data fra DMI's KlimaAtlas. Det bemærkes, at oversvømmelseskortene for nedbør uden for kloakerede områder viser vanddækkede områder med et areal større end 400 m² og en vanddybde på mere end 10 cm.

Assens Forsyning A/S har leveret opdaterede oversvømmelseskort for nedbør i alle fælles- og separatkloakerede byområder (i alt 11 byer) samt nye oversvømmelseskort for de resterende byer, hvor der endnu ikke foreligger oversvømmelseskort (i alt 23 byer).

Kortlægningen af de 11 større byer i kommunen bygger på Mike Urban og Mike 21 modeller – dvs. koblede dynamiske afløbsmodeller og terrænmodeller. Kortlægningen af de resterende 23 byer bygger på en oversvømmelsesscreening i Scalgo Live, hvor der efterfølgende er opstillet dynamiske modeller for de byer, hvor det blev vurderet relevant.

Assens Forsyning A/S er ansvarlig for overholdelse af serviceniveauet for regnvand på terræn, som for separatkloakerede områder betyder, at der ikke må ske oversvømmelse af terræn oftere end hvert 5. år statistisk set (jf. kommunens Spildevandsplan 2018-2027). Det er forsyningsselskabets ansvar at sikre, at regnvandskloakkerne har tilstrækkelig kapacitet til at aflede vandet således, at serviceniveauet kan overholdes.



Dem opdaterede og nye kortlægning bygger på klimascenarier, som er blevet langt mere præcise, da flere parametre og målinger er taget med i modelleringen af scenarierne. Klimamodellerne er opstillet på et bedre videns grundlag og er mere præcise på grund af klimamodellernes højere opløselighed. Revisionen af kommuneplanen har derfor præciseret udpegningen af områder, der kan udsættes for oversvømmelse eller erosion.

Redegørelse for krav om etablering af afværgeforanstillinger

I forhold til at sikre etablering af afværgeforanstillinger i forbindelse med fremtidige lokalplaner er der lavet en analyse, hvor de udpegede områder, der kan blive udsat for oversvømmelse eller erosion er sammenholdt med eksisterende rammeområder i kommuneplanen. Langt hovedparten af rammerne er i fare for at blive udsat for oversvømmelser fra havvand, nedbør, og vandløb ved en 100 års hændelse i 2050 og erosion ved en 100 års hændelse i 2070.

Der er derfor udarbejdet en generel rammebestemmelse om oversvømmelse og erosion. Rammebestemmelsen beskriver ikke, hvilken type af afværgeforanstilling, der ønskes etableret, og til hvilket niveau. Det forventes afklaret i forbindelse med lokalplanlægningen. Ligeledes står der ikke, hvilken type oversvømmelse eller erosion, der skal afværges for. Det skal der hentes oplysninger om i klimatilpasnings kortlægningen.

Redegørelse for retningslinjer

Kommuneplantillægget fastsætter retningslinjer, der skal sikre

- at vi tager hensyn til afstrømning og oversvømmelsesrisiko ved aktivt at benytte oversvømmelseskort og strømningsveje til fastsættelse af oversvømmelsestruede områder og kritiske koter i forbindelse med planlægning af arealer, der skal have ny anvendelse.
- at anlæg i fremtiden bliver udformet, så de kan håndtere tag- og overfladevand.
- at vi indretter og benytter vores friarealer, grønne områder, parkeringsarealer og veje på en måde, så de bidrager til håndteringen af store regnvandsmængder efter skybrud eller lign.
- at vi ikke planlægger for nyt byggeri i oversvømmelses- eller erosionstruede områder langs kysten, og at værdifulde kultur- og naturlandskaber sikres i forhold til oversvømmelse.
- at vi planlægger efter principper, der tager højde for, at regnvand kan afledes lokalt, og at nyt byggeri kan modstå ekstreme situationer med oversvømmelse.

Kortlægning af andre klimahændelser

Assens Kommune har ikke oplevet gentagne væsentlige hændelser i forhold til andre klimavariabler. Vi påtænker at kortlægge og planlægge for andre relevante klimarisici (f.eks. vind og tørke) ved revision af kommuneplanen i 2025, hvor det forventes, at et mere detaljeret datagrundlag er tilgængeligt via Klimaatlasset.

Den nuværende klimatilpasningsplan fra 2014 indeholder ikke kortlægning af risiko for stigende grundvand, erosionsfare, vind, tørke eller andre klimarisici.

Sammenhæng med nabokommunerne

Assens Kommune har et løbende samarbejde med oplandskommunerne om vandrelaterede opgaver og projekter med henblik på at optimere vores indsatser og investeringer. Vi har især et tæt samarbejde med nabokommunerne, Nordfyns, Middelfart, Faaborg-Midtfyn og Odense.

Handleplan for klimatilpasning

I umiddelbar forlængelse af oversvømmelseskortlægningen opdateres kommunens Handleplan for Klimatilpasning, som vil inkludere en prioritering af langsigtede, konkrete indsatser, der tager højde for klimaforandringerne frem til år 2100. Assens Kommune vil ved udarbejdelse af handleplanen samtidig gennemføre en samfundsøkonomisk analyse af planens klimatilpasningstiltag således, at det sikres, at de mest omkostningseffektive indsatser prioriteres.

Revision af Handleplan for klimatilpasning vil ske i tæt samarbejde med Assens Forsyning A/S og Beredskabet for at sikre den bedst mulige kvalificering af planlægningen samt inddragelse af værdifuld lokal viden om konkrete hændelser og udfordringer i kommunen ift. klimarobusthed. Borgere og virksomheder i Assens Kommune er ligeledes vigtige aktører, som kan bidrage med viden om, hvor i kommunen og i hvilket omfang vi har oplevet klimahændelser.



Dette afsnit understøtter Bæredygtige byer og lokalsamfund ved at sætte fokus på klimatilpasning og bl.a. regnvandshåndtering.



Dette afsnit understøtter Klimaindsats ved at sætte fokus på klimatilpasning, håndtering af regnvand, risiko for oversvømmelse, afværgeforanstillinger og erosion.

2.11 Regional sammenhæng og FNs Verdensmål

Assens Kommunes placering i landet

Assens Kommune ligger på sydvest Fyn med 89 km kyststrækning mod sydvest og 14 km motorvej i den nordlige del af kommunen. Vi ligger midt i Danmark med Odense og Trekantområdet som naboer. Vi betegner os selv som en landkommune, en pendlerkommune, en aktiv kommune og ikke mindst en erhvervskommune. Vores centrale placering midt i Danmark gør, at det er muligt at nå på arbejde i Trekantområdet eller Odense indenfor ½ time. Motorvejen og jernbanestationerne sikrer Assens Kommune et stærkt potentiale for udveksling af arbejdskraft, viden og produktion. Vi har dermed gode muligheder for at nyde godt af og bidrage til udviklingen i Odense, på resten af Fyn og i Trekantområdet. Nærheden skaber dels grundlag for bosætning og fremme af vores lokale erhvervsudvikling og beskæftigelse, dels er der potentiale for at indgå i og udvikle samarbejder inden for et bredt felt af emner.

Vi tager ansvar for hinanden og for, hvordan vores lokalområder udvikler sig. Sammen skaber vi et helt særligt sted, hvor det gode liv leves. Vi bor godt og holder af hverdagslivet. Det byder på både natur og kultur — oplevelser, der giver mening og skaber minder. Her er kort til Danmarks tredjestørste by og de nære fællesskaber er lige uden for døren.

Hos os er det attraktivt at få job og drive virksomhed — både for den modige iværksætter og for den succesrige internationale virksomhed. Vi bidrager til en grønnere verden, så vi med god samvittighed kan give den videre til vores børn og børnebørn. Vi tager ansvar for fremtiden og for en bæredygtig udvikling med respekt for FN's Verdensmål.

FAKTABOKS

Kommuneplanen skal ledsages af en redegørelse for planens forudsætninger, herunder om hvordan kommuneplanen forholder sig til den regionale udviklingsplan, den vedtagne planstrategi samt kommuneplanens sammenhæng med kommuneplanlægningen i nabokommunerne.

Byregion Fyn

Byregion Fyn et politisk og strategisk udviklings samarbejde mellem de fynske kommuner, hvor udsyn, politisk lederskab og gensidig tillid og respekt er hjørnesten i et tværkommunalt samarbejde.

Byregion Fyn er en ny måde at tænke kommunalt samarbejde på, hvor kommunerne på baggrund af fælles strategi og koordineret indsats driver udviklingsprojekterne i fællesskab. I Byregion Fyn samarbejder vi om:

- Fælles strategi

De fynske kommuner står sammen om fælles politisk retning og prioritering på udvalgte områder, hvor det giver mening at samarbejde.

- Fælles handling

De fynske kommuner står sammen om udviklingsprojekter på udvalgte områder, hvor fælles handling er bedre og billigere.

- Fælles stemme

De fynske kommuner samarbejder om en politisk interessevaretagelse på regionale og nationale anliggender, der angår hele Fyn.

Med visionen FYN 2030 – Sammen om en bæredygtig fremtid står Fyn sammen og går med ambitiøse målsætninger og konkrete handlinger foran i kampen mod klimaudfordringen og for en bæredygtig fremtid med fælles fynske målsætninger om:

- 80 procent CO₂-reduktion fra 1990 til 2030 og
- genanvendelse af 80 % af plastaffaldet og 70 % af det øvrige husholdningsaffald i 2030.

Vi behøver derfor ikke selv at kunne gøre alt i Assens Kommune, for vi er dybt afhængige af Byregion Fyn og resten af vores omverden. Sammen kan vi skabe en udvikling, der kan være med til at løfte hele Fyn.

Den fælles fynske vision om en sammenhængende byregion med stærke rammebetingelser for vækst og udvikling er:

- at skabe et stærkt grundlag og gode rammebetingelser for vækst og udvikling på Fyn
- at give den fynske byregion en tydelig fælles stemme gennem et stærkt politisk lederskab
- at skabe en sammenhængende fynsk byregion
- at udvikle den fynske byregion, som en del af den østdanske storbyregion og Vestdanmark.

Regional Udviklingsstrategi 2020 - 2023 - Fremtidens Syddanmark

Den regionale udviklingsstrategi handler om, hvilke udfordringer der bør fokuseres på regionalt i de kommende år, hvilke muligheder der skal opsøges – og hvordan vi i fællesskab bedst løser opgaverne og sætter Syddanmark på dagsordenen. Det handler om 1,2 mio. syddanskere, der skal have mulighed for at leve det liv, de ønsker. Med en bred og sammenhængende indsats kan vi i fællesskab adressere udfordringer, bringe syddanske styrker i spil og bidrage til visionen om, at Syddanmark også i fremtiden er en attraktiv og bæredygtig region med borgere, der engagerer sig i deres lokalsamfund.

Strategien har seks spor, som tager afsæt i fælles udfordringer eller særlige syddanske styrker:

- Grøn omstilling, klima og ressourcer
- Rent vand og jord
- Kompetencer til fremtiden
- Sunde levevilkår
- En attraktiv og oplevelsesrig region
- Mobilitet for alle

For hvert strategispør er der formuleret tre fælles regionale mål, som sætter retningen for de regionale indsatser og delstrategier i de kommende år. FN's verdensmål udgør rammen for strategien.

Fire af udfordringerne i Fremtidens Syddanmark har sammenhæng med kommuneplanens afsnit:

Færre børn, flere ældre og fortsat urbanisering

Hvor der er mennesker, er der liv og mulighed for udvikling. Der er i løbet af de senere år blevet flere syddanskere, men befolkningstilvæksten er størst i de større byer. I de mindre landsbyer og i landområderne er der i dag 13.000 færre indbyggere end i 2010. Samtidig er børnetallene generelt faldende, og der kommer flere ældre.

De færre unge sætter i første omgang uddannelsesinstitutionerne under pres, men på længere sigt vil det også kunne mærkes på arbejdsmarkedet, hvor der vil være forholdsvis færre erhvervsaktive. Samtidig udfordrer urbaniseringen udviklingen i de mindre byer og landområder, hvor der må tænkes i nye løsninger for at fastholde befolkningsgrundlaget, spil, og det har både personlige og samfundsmæssige konsekvenser.

Klimaforandringer og ressourceudfordringer

Ekstreme vejrhændelser og risiko for oversvømmelser påvirker syddanskerne og vores samfund. Vi er gennem vores forbrug medansvarlige for disse forandringer, fordi vi blandt andet gennem vores transport og indkøb bidrager til udledning af CO₂ og andre drivhusgasser. Vores digitale liv og det voksende behov for behandling og lagring af data forbruger også store mængder energi, hvilket de nye datacentre i Syddanmark er konkrete eksempler på.

Der mangler løsninger på nedbringelse af udledning fra den del af energiforbruget, som ikke kan løses ved en grøn omstilling af energisektoren. Derudover er det nuværende energisystem ikke i tilstrækkelig grad sammenhængende, hvilket blandt andet gør vores energisystem mindre effektivt og giver risiko for fejlinvesteringer.

Vores forbrug tærer samtidig på de naturgivne ressourcer, som er afgørende for udviklingen i regionen. Når vi forbruger ikke-fornybare ressourcer, giver det udfordringer for de kommende generationer.

Presset mobilitet

Hverdagens puslespil med arbejde, familie og fritid stiller stadig større krav til høj mobilitet – både digitalt og trafikalt. I dag er syddanskerne mobilitet generelt god, men der er også udfordringer.

Stigende trængsel på E20 og E45 samt i regionens største byer begrænser fremkommeligheden, mens et faldende befolkningstal i de tyndt befolkede egne bidrager til at skabe svære vilkår for den kollektive transport. Også syddanskerne digitale mobilitet er afgørende for sammenhængen i det moderne liv, og her er dele af Syddanmark udfordret.

Pres på mobiliteten giver pres på dagligdagen for borgere og virksomheder i og uden for Syddanmark. Samtidig betyder den øgede trafikmængde også en øget udledning af CO₂ og skadelige partikler.

Forurening af vand og jord

Rent vand og jord er afgørende for syddanskerne sundhed og for miljøet. I Syddanmark er der registreret omkring 10.000 jordforureninger, som påvirker vores grund- og drikkevand, menneskers sundhed og miljøet. Der er desuden i regionen flere store generationsforureninger, der er særligt ressourcetunge og kræver nye løsningsmodeller.

Mange borgere må leve med følgerne af jordforurening. Samtidig stiger presset for at finde rent drikkevand.

Sammenhæng med kommuneplanlægningen i nabokommunerne

Kommuneplanen er ikke blevet revideret på områder, der går hen over kommunegrænserne, så der har ikke været anden planlægning med sammenhæng med kommuneplanlægningen i nabokommunerne, end samarbejdet om de fælles fynske projekter, der kører sideløbende med kommuneplanlægningen.

FN's Verdensmål

Assens Kommune har ikke arbejdet så meget med FNs verdensmål, men det er i forbindelse med kommuneplanrevisionen i 2021 beskrevet, hvordan de enkelte afsnit i kommuneplanen understøtter de forskellige verdensmål.

Her kan du se og læse om, hvordan vi direkte eller indirekte arbejder med målene i Kommuneplan 2021-2033. I de enkelte afsnit i kommuneplanen vil du kunne se ikoner for de forskellige verdensmål. De viste verdensmål er dem, som det enkelte afsnit understøtter igennem sine mål og retningslinjer.

Verdensmål 2 – Stop sult: Stop sult, opnå fødevarerikkerhed og forbedret ernæring samt fremme bæredygtigt landbrug

Assens Kommune søger at understøtte "Verdensmål 2 – Stop sult" i Kommuneplan 2021-2032 i form af delmål 2.4: "Inden 2030 skal der sikres bæredygtige fødevarerproduktionssystemer og implementeres modstandsdygtige landbrugspraksisser, som øger produktivitet og produktion, medvirker til at bevare økosystemer, styrker kapaciteten for tilpasning til klimaforandringer, ekstreme vejrforhold, tørke, oversvømmelser og andre katastrofer, og som fremskynder forbedring af land og jordkvalitet."

Assens Kommune er for at stoppe sult, men i en arealplan som kommuneplanen er indflydelsen på dette emne minimal andet end gennem:

- 6.7 Landbrug: Dette afsnit understøtter stop sult ved at udlægge arealer/ retningslinjer, der sikrer varetagelsen af de jordbrugsmæssige interesser, herunder udpegningen og sikringen af særligt værdifulde landbrugsområder samt arealer til lokalisering af store husdyrbrug.

Verdensmål 3 – Sundhed og trivsel: Sikre et sundt liv for alle og fremme trivsel for alle aldersgrupper

Assens Kommune søger at understøtte "Verdensmål 3 – Sundhed og trivsel" i Kommuneplan 2021-2032 i form af delmål 3.4: " Inden 2030 skal tidlig dødelighed, som følge af ikke-smitsomme sygdomme, reduceres med en tredjedel gennem forebyggelse og behandling, og mental sundhed og trivsel skal fremmes."

I de forskellige afsnit i kommuneplanen er beskrevet, hvordan netop dette afsnit er med til at understøtte "Verdensmål 3 – Sundhed og trivsel".

- 2.2 Byudvikling: Dette afsnit understøtter sundhed og trivsel ved at fokusere på at skabe gode boligområder uden støjpåvirkning, men med fælles opholdsarealer og nære friarealer.

2.11 REGIONAL SAMMENHÆNG OG FNS VERDENSMÅL

- 2.3 Erhvervsudvikling: Dette afsnit understøtter sundhed og trivsel ved at stille krav til udlæg af arealer til erhvervsformål i forhold til støjfølsom anvendelse.
- 3.1 Det overordnede vejnet: Dette afsnit understøtter sundhed og trivsel gennem et fokus på forebyggelse af trafikstøj.
- 3.5 Stinet og forbindelser for lette trafikanter: Dette afsnit understøtter sundhed og trivsel ved at fokusere på at skabe mulighed for at bevæge sig i hverdagen.
- 4.1 Friluftsområder, rekreative stier og opholdsarealer: Dette afsnit understøtter sundhed og trivsel ved at udpege friluftsområder og blå støttepunkter.

Verdensmål 6 - Rent vand og sanitet: Sikre at alle har adgang til vand og sanitet, og at dette forvaltes bæredygtigt

Assens Kommune søger at understøtte "Verdensmål 6 – Rent vand og sanitet" i Kommuneplan 2021-2032.

I de forskellige afsnit i kommuneplanen er beskrevet, hvordan netop dette afsnit er med til at understøtte "Verdensmål 6 – Rent vand og sanitet".

- 2.3 Erhvervsudvikling: Dette afsnit understøtter rent vand og sanitet ved at udlæg af arealer til erhvervsformål sker under hensyn til omgivelsernes følsomhed – herunder grundvandet.
- 6.10 Skovrejsning: Dette afsnit understøtter rent vand og sanitet, da skovrejsning bl.a. har til formål at beskytte grundvandet.
- 7.1 Grundvandsbeskyttelse: Dette afsnit understøtter rent vand og sanitet ved at sætte retningslinjer for benyttelse og beskyttelse af grundvandet.

Verdensmål 7 - Bæredygtig energi: Sikre at alle har adgang til pålidelig, bæredygtig og moderne energi til en overkommelig pris

Assens Kommune søger at understøtte "Verdensmål 7 – Bæredygtig energi" gennem Kommuneplan 2021-2032.

I de forskellige afsnit i kommuneplanen er beskrevet, hvordan netop dette afsnit er med til at understøtte "Verdensmål 7 – Bæredygtig energi".

- 5.1 Vindmøller: Dette afsnit understøtter bæredygtig energi med retningslinjer for at opstille vindmøller.
- 5.8 Biogas: Dette afsnit understøtter bæredygtig energi med retningslinjer for lokalisering af fælles biogasanlæg.
- 5.9 Solenergianlæg: Dette afsnit understøtter bæredygtig energi med retningslinjer for lokalisering af solenergianlæg.

Verdensmål 9 – Industri, Innovation og Infrastruktur: Bygge robust infrastruktur, fremme inklusiv og bæredygtig industrialisering og understøtte innovation

Assens Kommune søger at understøtte "Verdensmål 9 – Industri, Innovation og Infrastruktur" gennem Kommuneplan 2021-2032.

I de forskellige afsnit i kommuneplanen er beskrevet, hvordan netop dette afsnit er med til at understøtte "Verdensmål 9 – Industri, Innovation og Infrastruktur".

- 2.3 Erhvervsudvikling: Dette afsnit understøtter Industri, Innovation og Infrastruktur ved at sikre de nødvendige fysiske rammer for, at en fortsat erhvervsudvikling kan finde sted.

- 3.1 Det overordnede vejnet: Dette afsnit understøtter Industri, Innovation og Infrastruktur ved at sætte fokus på, at trafik og transportområdet er en væsentlig forudsætning for erhvervslivets udviklingsmuligheder.
- 5.4 Teleanlæg og master: Dette afsnit understøtter Industri, Innovation og Infrastruktur ved at sætte fokus på, at en problemfri adgang til mobile teknologier er en forudsætning for, at der kan drives erhverv overalt.

Verdensmål 11 - Bæredygtige byer og lokalsamfund: Reducere ulighed i og mellem lande

Assens Kommune har et stort fokus på "Verdensmål 11 – Bæredygtige byer og lokalsamfund" i Kommuneplan 2021-2032.

I de forskellige afsnit i kommuneplanen er beskrevet, hvordan netop dette afsnit er med til at understøtte "Verdensmål 11 – Bæredygtige byer og lokalsamfund".

- 2.1 Bymønstre: Dette afsnit understøtter Bæredygtige byer og lokalsamfund ved at beskrive byernes indbyrdes rollefordeling i kommunen og sætte rammen for deres overordnede byudviklingsmuligheder.
- 2.2 Byudvikling: Dette afsnit understøtter Bæredygtige byer og lokalsamfund ved at sætte fokus på bæredygtig byudvikling og ved at fokusere på at skabe god byudvikling uden støjpåvirkning, men med fælles opholdsarealer og nære friarealer og naturområder.
- 2.3 Erhvervsudvikling: Dette afsnit understøtter Bæredygtige byer og lokalsamfund ved at sætte fokus på bæredygtig erhvervsudvikling og placering af miljøbelastende virksomheder, så der i byudviklingen tages hensyn til såvel borgere som eksisterende og kommende erhvervsvirksomheder.
- 2.5 Lokalsamfund: Dette afsnit understøtter Bæredygtige byer og lokalsamfund ved at sætte fokus på lokal forankring i udviklingen af dynamiske og attraktive bysamfund.
- 2.10 Klimatilpasning: Dette afsnit understøtter Bæredygtige byer og lokalsamfund ved at sætte fokus på klimatilpasning og bl.a. regnvandshåndtering.
- 3.2 Den offentlige servicetransport: Dette afsnit understøtter Bæredygtige byer og lokalsamfund ved at fremme adgang til sikre og bæredygtige transportsystemer som gang, cykel, bus og tog.
- 3.3 Jernbaner: Dette afsnit understøtter Bæredygtige byer og lokalsamfund ved at fremme adgang til sikre og bæredygtige transportsystemer med tog.
- 4.1 Friluftsområder, rekreative stier og opholdsarealer: Dette afsnit understøtter Bæredygtige byer og lokalsamfund ved at fremme adgang til friluftsområder, rekreative stier og opholdsarealer.
- 5.5 Affaldsbehandling: Dette afsnit understøtter Bæredygtige byer og lokalsamfund ved at sætte rammer for håndtering af affaldet og forurenede jord.
- 6.4 Kulturhistoriske værdier: Dette afsnit understøtter Bæredygtige byer og lokalsamfund ved at fokusere på at bevare lokal kulturarv og historiske kulturmiljøer.
- 6.5 Natur / Grønt Danmarkskort: Dette afsnit understøtter Bæredygtige byer og lokalsamfund ved at sætte fokus på at udvikle et sammenhængende naturnetværk.

Verdensmål 12 - Ansvarligt forbrug og produktion: Sikre bæredygtigt forbrug og produktionsformer

Assens Kommune søger at understøtte "Verdensmål 12 – Ansvarligt forbrug og produktion" gennem Kommuneplan 2021-2032.

I de forskellige afsnit i kommuneplanen er beskrevet, hvordan netop dette afsnit er med til at understøtte "Verdensmål 13 – Klimaindsats".

- 2.12 Varmeforsyning: Dette afsnit understøtter Ansvarligt forbrug og produktion ved at sætte rammerne for udvikling af kollektiv og individuel klimaneutral varmforsyning.
- 5.5 Affaldsbehandling: Dette afsnit understøtter Ansvarligt forbrug og produktion ved at sætte rammer for håndtering af affaldet og forurenede jord.

Verdensmål 13 – Klimaindsats: Handle hurtigt for at bekæmpe klimaforandringer og deres konsekvenser

Assens Kommune søger at understøtte "Verdensmål 13 – Klimaindsats" gennem Kommuneplan 2021-2032.

I de forskellige afsnit i kommuneplanen er beskrevet, hvordan netop dette afsnit er med til at understøtte "Verdensmål 13 – Klimaindsats".

- 2.9 Miljø og bæredygtig udvikling: Dette afsnit understøtter Klimaindsats ved at sætte fokus på klimaforbelygelse og bæredygtig udvikling.
- 2.10 Klimatilpasning: Dette afsnit understøtter Klimaindsats ved at sætte fokus på klimatilpasning, håndtering af regnvand, risiko for oversvømmelse, afværgeforanstaltninger og erosion.
- 2.12 Varmeforsyning: Dette afsnit understøtter Klimaindsats ved at sætte rammerne for udvikling af kollektiv og individuel klimaneutral varmforsyning.
- 5.1 Vindmøller: Dette afsnit understøtter Klimaindsats med retningslinjer for at opstille vindmøller.
- 5.8 Biogas: Dette afsnit understøtter Klimaindsats med retningslinjer for lokalisering af fælles biogasanlæg.
- 5.9 Solenergianlæg: Dette afsnit understøtter Klimaindsats med retningslinjer for lokalisering af solenergianlæg.
- 6.6 Lavbundsarealer og potentielle vådområder: Dette afsnit understøtter Klimaindsats med retningslinjer for udvikling af nye vådområder, hvis formål er at reducere den mængde kvælstof, der udledes til havet.
- 6.10 Skovrejsning: Dette afsnit understøtter Klimaindsats ved at udpege arealer, hvor skovrejsning er ønsket. Skovrejsning kan opsuge CO₂ fra atmosfæren.

Verdensmål 14 - Livet i havet: Bevare og sikre bæredygtig brug af verdens have og deres ressourcer

Assens Kommune søger at understøtte "Verdensmål 14 – Livet i havet" gennem Kommuneplan 2021-2032.

I de forskellige afsnit i kommuneplanen er beskrevet, hvordan netop dette afsnit er med til at understøtte "Verdensmål 15 – Livet på land".

- 6.6 Lavbundsarealer og vådområder: Dette afsnit understøtter Livet i havet ved at sætte fokus på udvikling af nye vådområder, der kan fjerne kvælstof.
- 7.2 Vandløb: Dette afsnit understøtter Livet i havet ved at sætte fokus på vandløbenes målsætning.
- 7.5 Badeområder: Dette afsnit understøtter Livet i havet ved at sætte fokus på at bevare, beskytte og forbedre badevandskvaliteten.
- 7.6 Spildevand: Dette afsnit understøtter Livet i havet ved at sætte retningslinjer for spildevandsafledningen.
- 7.7 Udledning af miljøfarlige stoffer: Dette afsnit understøtter Livet i havet ved at sætte fokus på at reducere udledningen af miljøfarlige forurenende stoffer til vandmiljøet.

Verdensmål 15 - Livet på land: Beskytte, genoprette og støtte bæredygtig brug af økosystemer på land, bekæmpe ørken dannelse, standse udpining af jorden og tab af biodiversitet

Assens Kommune søger at understøtte "Verdensmål 15 – Livet på land" gennem Kommuneplan 2021-2032.

I de forskellige afsnit i kommuneplanen er beskrevet, hvordan netop dette afsnit er med til at understøtte "Verdensmål 15 – Livet på land".

- 6.5 Natur / Grønt Danmarkskort: Dette afsnit understøtter Livet på land ved at sætte fokus på at beskytte og udvikle et sammenhængende naturnetværk. Den sammenhængende struktur giver gode muligheder for spredning af dyr og planter og sikrer en større robusthed af naturområderne.
- 6.6 Lavbundsarealer og potentielle vådområder: Dette afsnit understøtter Livet på land ved at sætte fokus på udvikling af nye vådområder. Selv om hovedformålet med disse arealer er at fjerne kvælstof, giver vådområderne også gode vilkår for livet på land.
- 6.10 Skovrejsning: Dette afsnit understøtter Livet på land ved at udpege arealer, hvor skovrejsning er ønsket.
- 6.12 Naturkvalitet: Dette afsnit understøtter Livet på land ved at sætte mål for udvikling af naturområderne beskyttet efter Naturbeskyttelseslovens § 3.

2.12 Varmeforsyning

Valg af varmforsyningskilde er i disse år et væsentligt emne i Danmark. Med indgåelse af "Klimaaf tale for energi og industri m.v. 2020", som et bredt flertal i Folketinget har vedtaget 22. juni 2020 vurderede Regeringen, at 20.000-40.000 olie-fyr og 50.000-80.000 gasfyr vil blive udskiftet på landsplan i løbet af de næste fire år. Regeringen har afsat 2,3 mia. kr. til at igangsætte udfasning af olie- og gasfyr, samt udrulning af fjernvarmenet og installation af varmepumper. Dette vil medføre en reducere ring af CO₂-udledningen på 700.000 ton i 2030 på landsplan. De økonomiske midler er fordelt i bygningspuljen, skrotningsordningen, afkoblingsordningen og fjernvarmepuljen.

For at sikre et opdateret grundlag for Byrådets beslutninger omkring den fremtidige varmforsyning i Assens Kommune indarbejdes et nyt emne 2.12 Varmeforsyning i kommuneplanen i forbindelse med kommuneplanrevision 2021. Afsnittet viser, hvilken retning varmforsyningen skal tage i Assens Kommune.

Vision

I Vision 2030 er der sat mål om, at vi i 2030 er foran de nationale mål for grøn omstilling, og med Klimastrategi 2020-2050 er det blevet omsat til klimamål om, at CO₂-udledningen inden for kommunegrænsen skal reduceres med mindst 70% i 2030 i forhold til 1990-tal og gå i nul senest 2050.

En konkret indsats i Klimastrategien til at opnå dette er "Afvikling af individuel olie- og gasopvarmning". Ved at udfase olie- og gasfyr tages et skridt i retning mod at nå de nationale mål for grøn omstilling i 2030.

Mål

Det er Byrådets mål:

- at individuelle olie-fyr er udfaset i 2030.
- at individuelle naturgasfyr er udfaset med 70 % i 2030.
- at den primære fjernvarmeproduktion i 2030 er 100 % fossilfri.
- at kollektiv varmforsyning understøttes, hvor det er energimæssigt, samfundsøkonomisk og miljømæssigt fordelagtigt og kan bidrage til klimaneutral opvarmning.
- at opbygge et tættere samarbejde med og mellem kommunens varmforsynings selskaber for at opnå de bedste løsninger for kollektiv klimaneutral varmforsyning blandt andet ved at nedsætte et varmforsyningsråd.
- at arbejde aktivt for omstilling af varmforsyningen gennem informationsindsats og ved at behandle konkrete projekter.

Retningslinjer

2.12.1 Udfase fossile brændsler

Fossil brændsel skal udfases til fordel for konvertering til vedvarende energi eller fossilfri brændsel.

2.12.2 Fælles varmforsyning i byerne

I centerbyer og landsbyer kan det med fordel undersøges, om der er mulighed for kollektiv varmforsyning som fjernvarme eller mindre fælles lokale varmeløsninger.

2.12.3 Individuel varmforsyning

I områder uden mulighed for kollektiv varmforsyning skal opvarmning baseres på vedvarende energi.

2.12.4 Godkendelse af konkrete projektforslag

Konkrete projektforslag efter varmforsyningsloven kan godkendes, såfremt de er energimæssigt, samfundsøkonomisk og miljømæssigt fordelagtige. Byrådet kan undlade at godkende et projektforslag, hvis det ikke er i overensstemmelse med Assens Kommunes planlægning for varmforsyningen.

Redegørelse

En varmeplan er ikke retligt bindende for den enkelte grundejer, forstået på den måde, at den ikke kan pålægge den enkelte grundejer, hvilken varmforsyning vedkommende skal benytte sig af. Men den skal danne grundlag for dialogen med de berørte forsyningselskaber om den fremtidige kollektive varmforsyning og kommunes myndighedsbehandling af konkrete projekter, for etablering af nye kollektive varmforsyningsanlæg, udførelsen af større ændringer i eksisterende anlæg eller ændringer i forsyningsområder.

Afsnittet varmforsyning udgør dermed et administrationsgrundlag for forvaltningen og de berørte forsyningselskaber i tilrettelæggelsen af den fremtidige kollektive varmforsyning i Assens Kommune og angiver de politisk bestemte retningslinjer for udviklingen heraf. I processen har de lokale varmforsyningsværker været inddraget. De lokale varmforsyningsværker er Assens Fjernvarme, Glamsbjerg-Haarby Varmeværk, Tommerup Bys Fjernvarmforsyning, Tommerup St. Varmeforsyning, Fjernvarme Fyn og Evida.

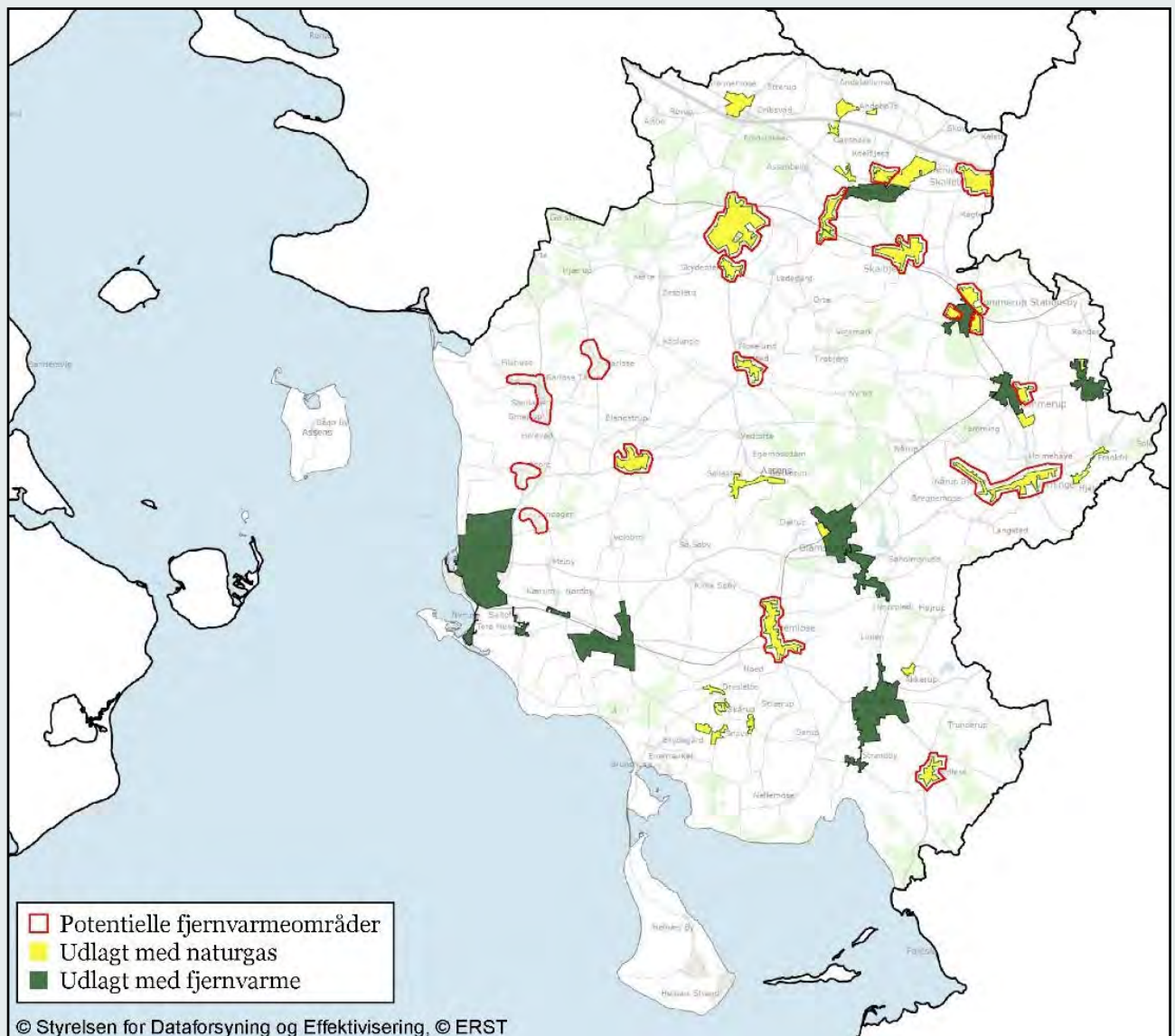
Med udfasningen af gas- og oliefyf til opvarmning af bebyggelse frem mod 2030, skal op mod 40.000 oliefyf og 80.000 gasfyf udskiftes i Danmark. I Assens Kommune opvarmes cirka 4.700 bygninger med naturgas og 3.900 opvarmes med flydende brændsel herunder olie. Det svarer til henholdsvis 23 % og 19 % af den opvarmede bebyggelse i Assens Kommune.

Varmeforsyninger

Inden for varmforsyningen findes der forskellige opvarmingsmuligheder. Disse kategoriseres som kollektiv eller individuel varmforsyning. Kollektiv varmforsyning består primært af fjernvarme og naturgas (skal udfases), hvor individuel varmforsyning består af oliefyf (skal udfases), varmepumpe, pillefyf og lignende.

Udfase olie- og gasfyf

Med målet om at udfase olie- og gasfyf frem mod 2030 er det nødvendigt for flere bolig- og erhvervsbygninger at skifte varmforsyning. Med henblik på at give grundejerne de bedste muligheder arbejder Assens Kommune sammen med de lokale varmforsyningsværker for en udvidelse af den kollektive varmforsyning, hvor det er muligt.



Der er flere områder, som er udlagt med naturgas eller fjernvarme, samt flere områder som potentielt kan udlægges til fjernvarme.

2.12 VARMEFORSYNING

Potentielle fjernvarmeområder

Der er inden for kommunegrænsen flere områder, som er udlagt med naturgas eller fjernvarme, samt flere områder som potentielt kan udlægges til fjernvarme. Ved større mængde samlet bebyggelse kan det være fordelagtigt at udlægge kollektiv varmforsyning i form af fjernvarme. I samarbejde med fjernvarmeværkerne er der peget på områder, som potentielt kan udlægges med fjernvarme. De potentielle områder består af områder, hvor der er samlet bebyggelse, heraf nogle områder, som i dag er forsynet med naturgas, se kort. Før disse områder kan udlægges med fjernvarme, skal et fjernvarmeværk fremsende et projektforslag, som Byrådet kan godkende.

Projektforslag

Før et kollektivt forsynende varmeværk kan forsyne et specifikt område, skal pågældende varmeværk fremsende et projektforslag til godkendelse hos byrådet. Projektforslaget skal være det samfundsøkonomisk mest attraktive forslag sammenlignet med relevante alternativer, før det kan godkendes. Varmeprojekter kan i konkrete tilfælde sammenlignes med varmepumper som reference, da olie- og gasfyr udfases.

Nærvarmeanlæg

Dansk Fjernvarme arbejder på et koncept med at oprette nærvarmeanlæg i form af regionale fjernvarmepumpe a.m.b.a selskaber i hele landet uden for fjernvarmeområder. I områder med samlet bebyggelse, der ikke har potentiale for fjernvarme, kan der etableres lokale private fjernvarmeselskaber.

Fælles varmeløsninger kan være svære at organisere i mindre byer. Gevinsten for den enkelte er lille, samt alder på nuværende varmforsyning varierer. Projekterne er følsomme overfor den endelige tilslutningsprocent, og realisering kræver en aktiv forbrugergruppe, der tager selvstændigt initiativ til etablering af forsyning eller anlæg.

Valg af varmekilde

Anvendes naturgas eller olie til opvarmning skal varmforsyningen skiftes inden 2030. Ved skift af varmforsyning til fjernvarme eller varmepumpe kræver følgende aspekter opmærksomhed uanset, hvilken varmekilde der skiftes fra:

Fjernvarmeområder

Bor man i et område, der er udlagt med fjernvarme, kan man med stor sandsynlighed også opnå tilslutning til fjernvarme. Der har siden slutningen af 2020 været efterspørgsel på fjernvarme i områder, der er udlagt til fjernvarme, men hvor fjernvarmenettet endnu ikke er rullet ud. Der er flere, som bor i områder udlagt med fjernvarme, men som benytter anden varmforsyning, og for flere af disse kan det være fordelagtigt at skifte varmforsyning til fjernvarme.

Naturgasområder

Bor man i et område udlagt til naturgas og har olie- eller gasfyr, skal man inden 2030 udskifte sin varmforsyning. Man kan på kortet orientere sig i forhold til fremtidig varmekilde. Er området ikke udpeget som potentielt fjernvarmeområde, kan man med fordel undersøge mulighederne for at anskaffe en varmepumpe samt muligheder for at søge om økonomisk tilskud ved bygningspuljen, samt skrotning- og afkoblingsordningen, som administreres af Energistyrelsen.

Tilslutningspligt

Der kan være bindinger i en lokalplan i form af tilslutningspligt. Tilslutningspligt til fjernvarme er gældende, såfremt lokalplanen er vedtaget før 1. januar 2019. Dette gælder dog ikke, hvis der står, at der er tilslutningspligt til naturgas, da denne binding er ophævet. Der kan i enkelte tilfælde være tinglyst en servitut om tilslutningspligt.

Uden for kollektiv varmforsyning

Bor man uden for de områder, der er udlagt til kollektiv varmforsyning eller udpeget som potentielle fjernvarmeområder, kan man med fordel undersøge mulighederne for en varmepumpe. Der vil være mulighed for at søge om økonomisk tilskud ved bygningspuljen, samt skrotning- og afkoblingsordningen, som administreres af Energistyrelsen.

Varmepumpe i byerne

I byer og områder med samlet bebyggelse vil der ofte være mulighed for at opsætte varmepumpe. Det anbefales dog, at man benytter kollektiv varmforsyning, hvis muligt. Ved brug af varmepumpe i byområder skal man være opmærksom på støjgener i forhold til naboer. Der er i øjeblikket stigende opmærksomhed på risikoen for støj fra varmepumper.

Mulighed for tilskud til varmepumpe

Der er for nogle grundejere mulighed for at installere en varmepumpe og opnå tilskud fra bygningspuljen eller skrotning- og afkoblingsordningen. Man skal være opmærksom på, at ejendommene ikke må være udlagt til fjernvarme ved godkendt projektforslag eller være omfattet af en lokalplan, som pålægger tilslutningspligt til fjernvarme. I områder med spredt bebyggelse uden kollektiv varmforsyning er der som udgangspunkt ikke nogle bindinger.

Energistyrelsens støtteordninger**Bygningspuljen**

Bygningspuljen gives til skift af varmekilde, isolering af klimaskærm samt optimering af boligens drift. Der blev åbnet op for ansøgninger til bygningspuljen den 15. oktober 2020 og der kan søges frem til 2026. Formålet er at nedbringe energiforbruget og omstille varmforsyningen i helårsboliger i Danmark. Bygningspuljen fordeles efter først til mølleprincippet.

Skrotningsordningen

Skrotningsordningen gives til varmepumper på abonnement – en ordning, hvor forbrugeren lejer en varmepumpe af en energitjenesteleverandør. Der blev åbnet op for ansøgninger til skrotningsordningen den 15. september 2020, og der kan søges frem til 2026. Formålet er at nedbringe energiforbruget og omstille varmforsyningen i helårsboliger i Danmark, hvor ordningen kan hjælpe til, at bl.a. borgere med begrænsede finansieringsmuligheder ligeledes kan skifte deres olie- eller gasfyr ud med en varmepumpe. Tilskud gives til energitjenesteleverandører og anvendes til at sænke forbrugers investering i varmepumpen.

Afkoblingsordningen

Afkoblingsordningen er en midlertidig ordning, som dækker afkoblingsgebyret for afkobling fra gasnettet. Den gælder for husholdninger under forudsætning af, at de er opkoblet med stikledning. Formålet er at understøtte de øvrige puljer ved at give tilskud til afkoblingsgebyr fra gasnettet. Afkoblingsordning forventes taget i brug i marts 2021, samt administreret af Evida.

Fjernvarmepuljen

Fjernvarmepuljen gives som fast støttebeløb til udrulning af fjernvarmenettet i nye fjernvarmeområder. Tilskuddet gives til fjernvarmeselskaberne, som omfordeler den til forbrugerne. Der er primo 2021 åbnet op for ansøgninger til fjernvarmepuljen. Formålet er at fremme fjernvarme i områder, hvor denne opvarmningsform er samfundsøkonomisk fordelagtig.

Håndværkerfradrag

Der er ved energiforbedringer af bolig mulighed for at benytte håndværkerfradrag, hvor man kan trække arbejdsløn fra i skat. Håndværkerfradrag kan ikke benyttes sammen med tilskud fra bygningspuljen.

Ændring i afgift

Som led i at udfase olie- og gasfyr stiger afgifterne på olie og gas til rumopvarmning, samt afgiften sænkes på el til rumopvarmning. Derfor bliver det dyrere at fyre med olie og gas, samt det bliver billigere at benytte individuelle eldrevne opvarmningsformer.

Indberetning til BBR

Det er vigtigt, at grundejerne indberetter oplysninger om ejendommene korrekt til BBR. Dette er også gældende for, hvilken varmekilde der benyttes til rumopvarmning. Grundejer er ansvarlig for at indberette til BBR, og dette gælder også ved ændringer i bebyggelsesforhold, herunder skift af varmforsyning.

Varmeforsyningsråd

Kommunens varmforsyningssselskaber er aktive og ambitiøse, og Byrådet ønsker at understøtte dette. Der skal derfor sammen med de lokale varmforsyningssselskaber oprettes et varmforsyningsråd med henblik på at opnå et stærkt samarbejde. Varmeforsyningsrådet skal funderes i et årligt møde, hvor alle parter deltager. Her vil der være mulighed for at diskutere samarbejde, procedurer, nyeste lovgivning, forbedringsmuligheder og lignende. Varmeforsyningsområdet ændres radikalt i denne tid, hvorfor et tættere samarbejde og videndeling er vigtig.

Klimapartnerskabsaftaler

Der er indgået klimapartnerskab med Assens Fjernvarme og Tommerup St. Varmeforsyning, og flere klimapartnerskaber med andre fjernvarmforsyningssselskaber er på vej. Klimapartnerskabsaftalerne kan findes på

www.assens.dk/klimapartnerskab



Dette afsnit understøtter Ansvarligt forbrug og produktion ved at sætte rammerne for udvikling af kollektiv og individuel klimaneutral varmforsyning.



Dette afsnit understøtter Klimaindsats ved at sætte rammerne for udvikling af kollektiv og individuel klimaneutral varmforsyning.